

บทที่ 2

ผลการปฏิบัติตามมาตรการป้องกันและแก้ไขผลกระทบสิ่งแวดล้อม

บทที่ 2

ผลการปฏิบัติตามมาตรการป้องกัน และแก้ไขผลกระทบสิ่งแวดล้อม

2.1 การดำเนินการ

บริษัท เอส.พี.เอส. คอนสตรัคชั่น เซอร์วิส จำกัด ได้ดำเนินการติดตามตรวจสอบผลการปฏิบัติตามมาตรการป้องกันและแก้ไขผลกระทบสิ่งแวดล้อม ระยะก่อสร้าง โครงการ THE RICE by SRISUPHARAJ ของบริษัท ศรีศุภราช เคหะ จำกัด ในด้านต่าง ๆ ดังนี้

- ทรัพยากรสิ่งแวดล้อมทางกายภาพ ประกอบด้วย สภาพภูมิประเทศ คุณภาพอากาศ เสียง ความสั่นสะเทือน การพังทลายของดิน และคุณภาพน้ำ
- ทรัพยากรสิ่งแวดล้อมทางชีวภาพ ประกอบด้วย นิเวศวิทยาทางบก และนิเวศวิทยาทางน้ำ
- คุณค่าการใช้ประโยชน์ของมนุษย์ ประกอบด้วย น้ำใช้ น้ำเสีย การระบายน้ำ การจัดการมูลฝอย ไฟฟ้า การจราจร การป้องกันอัคคีภัย และการขนส่งดิน
- คุณค่าคุณภาพชีวิต ประกอบด้วย สภาพเศรษฐกิจและสังคม อาชีวอนามัยและความปลอดภัย การสาธารณสุข สุนทรียภาพ และการบดบังแสงแดดและทิศทางลม
- การประชาสัมพันธ์โครงการ
- การมีส่วนร่วมของประชาชน
- การรับเรื่องร้องเรียน

2.2 ผลการปฏิบัติตามมาตรการป้องกันและแก้ไขผลกระทบสิ่งแวดล้อม

ผลการติดตามตรวจสอบการปฏิบัติตามมาตรการป้องกันและแก้ไขผลกระทบสิ่งแวดล้อม ระยะก่อสร้าง โครงการ THE RICE by SRISUPHARAJ ของบริษัท ศรีศุภราช เคหะ จำกัด ในระหว่างเดือนมกราคม-มิถุนายน 2565 มีรายละเอียดแสดงดังตารางที่ 2.2-1

ตารางที่ 2.2-1 มาตรการป้องกันและแก้ไขผลกระทบสิ่งแวดล้อม ระยะก่อสร้าง

มาตรการป้องกันและแก้ไขผลกระทบสิ่งแวดล้อม	รายละเอียดผลการปฏิบัติตามมาตรการป้องกันและแก้ไขผลกระทบสิ่งแวดล้อม	ปัญหา/อุปสรรคและการแก้ไข	เอกสารอ้างอิง
1. ทรัพยากรสิ่งแวดล้อมทางกายภาพ 1.1 สภาพภูมิประเทศ 1. จัดทำรั้วทึบชั่วคราวรอบเขตที่ดิน ลักษณะเป็น Metal Sheetหนา 1.27 มิลลิเมตร สูง 6 เมตร โดยรอบพื้นที่ก่อสร้างปิดกั้นตามแนวเขตที่ดินติดต่อกับที่ดินต่างเจ้าของ กรณีติดต่อกับที่ดินสาธารณะจะต้องมีสิ่งกีดขวางทางเดินเพื่อป้องกันวัสดุตกหล่นบดบังทัศนทัศน์ที่เกิดจากการก่อสร้าง และติดตั้งป้ายแสดงเขตพื้นที่ก่อสร้าง	- โครงการมีการติดตั้งรั้ว Metal Sheet สูงประมาณ 6 เมตร โดยรอบพื้นที่โครงการ พร้อมทั้งติดตั้งป้ายแสดงเขตพื้นที่ก่อสร้างบริเวณทางเข้า-ออกด้านหน้าพื้นที่โครงการ	-	ภาพที่ 2.2-1 ภาพที่ 2.2-2
2. ดูแลบริเวณพื้นที่ก่อสร้างใหม่มีความเป็นระเบียบเรียบร้อย	- โครงการกำหนดให้ผู้รับเหมาก่อสร้างดูแลบริเวณพื้นที่ก่อสร้างใหม่มีความเป็นระเบียบเรียบร้อยตลอดระยะเวลาก่อสร้าง	-	-
3. ปรับสภาพพื้นที่ตลอดจนก่อสร้างโครงการเฉพาะภายในขอบเขตที่ดินของโครงการเท่านั้น	- โครงการได้ควบคุมดูแลการปรับสภาพพื้นที่และการก่อสร้างให้ดำเนินการเฉพาะภายในขอบเขตที่ดินของโครงการ	-	-
4. ติดป้ายประชาสัมพันธ์ รายละเอียดมาตรการป้องกันและแก้ไขผลกระทบสิ่งแวดล้อม และมาตรการติดตามตรวจสอบผลกระทบสิ่งแวดล้อม ชื่อบุคคลและหมายเลขโทรศัพท์ที่สามารถติดต่อได้ไว้ในบริเวณพื้นที่ก่อสร้างโครงการให้ครบถ้วนและชัดเจน	- ผู้รับเหมาก่อสร้างของโครงการมีการติดป้ายประชาสัมพันธ์รายละเอียดโครงการ มาตรการป้องกันและแก้ไขผลกระทบสิ่งแวดล้อม และมาตรการติดตามตรวจสอบผลกระทบสิ่งแวดล้อม และชื่อบุคคลและหมายเลขโทรศัพท์ที่สามารถติดต่อได้ไว้ในบริเวณพื้นที่ก่อสร้างโครงการ	-	ภาพที่ 2.2-3 ภาพที่ 2.2-50 เอกสารที่ 2-1

ตารางที่ 2.2-1 (ต่อ) มาตรการป้องกันและแก้ไขผลกระทบสิ่งแวดล้อม ระยะก่อสร้าง

มาตรการป้องกันและแก้ไขผลกระทบสิ่งแวดล้อม	รายละเอียดผลการปฏิบัติตามมาตรการป้องกันและแก้ไขผลกระทบสิ่งแวดล้อม	ปัญหา/อุปสรรคและการแก้ไข	เอกสารอ้างอิง
1.2 คุณภาพอากาศ 1) ฝุ่นละออง มาตรการด้านการประชาสัมพันธ์ 1. ทำป้ายประชาสัมพันธ์ขนาดไม่น้อยกว่า 0.5 x 1 เมตร โดยแสดงชื่อ ประเภท และขนาดของโครงการ เจ้าของโครงการ บริษัทรับเหมาก่อสร้าง ระยะเวลาที่ใช้ในการก่อสร้าง พร้อมระบุชื่อ และเบอร์โทรศัพท์ของผู้รับผิดชอบในการควบคุมงานก่อสร้างระบุสำนักงานเขตที่มีหน้าที่ควบคุมงานก่อสร้างและเลขที่หนังสือเห็นชอบ พร้อมทั้งติดมาตรการป้องกันและแก้ไขผลกระทบสิ่งแวดล้อมไว้บริเวณทางเข้าพื้นที่ก่อสร้างให้เห็นอย่างชัดเจน	- โครงการได้ติดตั้งป้ายประชาสัมพันธ์รายละเอียดโครงการ โดยระบุชื่อเจ้าของโครงการ ระยะเวลาการก่อสร้าง ผู้รับเหมาก่อสร้าง หมายเลขโทรศัพท์หรือสถานที่ที่สามารถติดต่อได้ ตลอดจนมาตรการป้องกันและแก้ไขผลกระทบสิ่งแวดล้อมไว้บริเวณพื้นที่โครงการ	-	ภาพที่ 2.2-3 ภาพที่ 2.2-50 เอกสารที่ 2-1
2. จัดทำระบบบันทึกเมื่อเกิดเหตุการณ์ผิดปกติ ที่ทำให้เกิดฝุ่น โดยระบุสาเหตุ และเวลา	- ในกรณีที่มีเหตุการณ์ทำให้เกิดฝุ่นที่ผิดปกติ โครงการจะมีการจัดทำระบบบันทึกสาเหตุและเวลา	-	-
3. จัดทำระบบบันทึกข้อร้องเรียนเกี่ยวกับปัญหาฝุ่น เสียง และความสั่นสะเทือนจากการก่อสร้าง และระบุผลการแก้ไขที่สามารถตรวจสอบระบบบันทึกดังกล่าว เมื่อมีการร้องขอหรือตรวจสอบ ทั้งนี้จะระบุ ชื่อ วัน และเวลาที่ร้องเรียน รวมทั้งกิจกรรมที่ได้ดำเนินการตามข้อร้องเรียนดังกล่าว	- โครงการได้จัดให้มีเจ้าหน้าที่เข้าพบผู้พักอาศัยข้างเคียงพื้นที่โครงการ เพื่อสอบถามถึงผลกระทบจากการก่อสร้างโครงการ ในกรณีที่พบว่ามีการร้องเรียน โครงการจะจัดเจ้าหน้าที่เข้าตรวจสอบและหาแนวทางแก้ไขปัญหาดังกล่าว	-	ภาพที่ 2.2-12 เอกสารที่ 2-2 เอกสารที่ 2-10
มาตรการด้านการเตรียมและดูแลพื้นที่ก่อสร้าง 4. จัดวางตำแหน่งเครื่องจักรและกิจกรรมที่จะก่อให้เกิดฝุ่นให้อยู่ห่างจากผู้รับฝุ่นมากที่สุด	- โครงการได้ควบคุมดูแลให้ผู้รับเหมาก่อสร้างจัดวางเครื่องจักรและกิจกรรมที่จะก่อให้เกิดฝุ่นให้อยู่ห่างจากผู้รับฝุ่นมากที่สุด	-	-
5. จัดให้ทามั่งหรือตาข่ายกันกิจกรรมและแหล่งกำเนิดฝุ่น เพื่อป้องกันการฟุ้งกระจายของฝุ่นด้วยผ้าใบก่อสร้าง (Mesh Sheet) ชนิดกันไฟลามคลุมโดยรอบตลอดความสูงของอาคาร	- โครงการได้มีการติดตั้ง Mesh Sheet ตามความสูงของอาคาร เพื่อป้องกันการฟุ้งกระจายของฝุ่นละออง	-	ภาพที่ 2.2-41

ตารางที่ 2.2-1 (ต่อ) มาตรการป้องกันและแก้ไขผลกระทบสิ่งแวดล้อม ระยะก่อสร้าง

มาตรการป้องกันและแก้ไขผลกระทบสิ่งแวดล้อม	รายละเอียดผลการปฏิบัติตามมาตรการป้องกันและแก้ไขผลกระทบสิ่งแวดล้อม	ปัญหา/อุปสรรคและการแก้ไข	เอกสารอ้างอิง
6. กำจัดให้น้ำฝนจากคานและลดปริมาณน้ำไหลและน้ำโคลนบนพื้นที่ก่อสร้าง โดยฉีดน้ำในพื้นที่ก่อสร้างเท่าที่จำเป็น	- โครงการมีการกำกับดูแลให้ผู้รับเหมาก่อสร้างลดปริมาณน้ำไหลและน้ำโคลนในพื้นที่ก่อสร้าง	-	-
7. ไม่เก็บกองวัสดุที่อาจก่อให้เกิดฝุ่นในบริเวณพื้นที่ก่อสร้าง	- โครงการควบคุมดูแลให้ผู้รับเหมาก่อสร้างไม่เก็บกองวัสดุที่อาจก่อให้เกิดฝุ่นในบริเวณพื้นที่ดังกล่าว	-	-
มาตรการด้านการใช้เครื่องจักร			
8. ปิดรถบรรทุกดินในขณะขนดินเข้า-ออก พื้นที่ก่อสร้างด้วยผ้าใบให้มิดชิด	- โครงการได้ควบคุมดูแลให้ผู้รับเหมาก่อสร้างปิดคลุมรถบรรทุกขณะเข้า-ออกพื้นที่ก่อสร้าง เพื่อป้องกันฝุ่นละอองฟุ้งกระจาย	-	ภาพที่ 2.2-6
9. ไม่เดินเครื่องจักรขณะไม่ใช้งาน	- โครงการได้ควบคุมดูแลให้ผู้รับเหมาก่อสร้างติดเครื่องจักรขณะไม่ใช้งาน	-	-
10. หลีกเลี่ยงการใช้เครื่องจักรที่ใช้น้ำมันเป็นเชื้อเพลิง ถ้าเป็นไปได้ควรใช้เครื่องจักรที่เดินเครื่องด้วยไฟฟ้า	- โครงการได้ควบคุมให้ผู้รับเหมาก่อสร้างหลีกเลี่ยงการใช้เครื่องจักรที่ใช้น้ำมันเป็นเชื้อเพลิง	-	-
11. วางแผนใช้เส้นทางและเวลาการขนส่งวัสดุ เพื่อลดปัญหาฝุ่นและจราจร โดยใช้ยานพาหนะในการขนส่ง ทั้งประเภทและเวลาตามข้อกำหนดของพนักงานจราจรในพื้นที่	- โครงการได้กำหนดและควบคุมดูแลให้ผู้รับเหมาก่อสร้างวางแผนการใช้เส้นทางและเวลาการขนส่งวัสดุ/ดิน เพื่อลดปัญหาฝุ่นและจราจร โดยใช้ยานพาหนะในการขนส่งทั้งประเภทและเวลาตามข้อกำหนดของพนักงานจราจรในพื้นที่	-	-
12. ลดการใช้รถขนส่งพนักงานเข้าพื้นที่ โดยการใช้การจัดให้มีรถรับส่งพนักงาน	- ผู้รับเหมาก่อสร้างของโครงการได้จัดให้มีรถรับ-ส่งพนักงาน เพื่อลดการใช้รถขนส่งเข้าพื้นที่	-	-
มาตรการด้านการใช้เครื่องมือก่อสร้าง			
13. ใช้อุปกรณ์ในการก่อสร้างที่ก่อให้เกิดฝุ่นน้อย เช่น ใช้เทคนิคการก่อสร้างแบบกึ่งสำเร็จรูป เพื่อลดการฟุ้งกระจายของฝุ่น	- โครงการได้ควบคุมดูแลให้ผู้รับเหมาก่อสร้างใช้เทคนิค/อุปกรณ์ในการก่อสร้างที่ก่อให้เกิดฝุ่นน้อยที่สุด เพื่อลดการฟุ้งกระจายของฝุ่น	-	-
14. จัดหาแหล่งน้ำที่จะใช้สเปรย์ เพื่อลดฝุ่นให้เพียงพอ	- โครงการได้จัดหาแหล่งน้ำสำหรับใช้สเปรย์ เพื่อลดฝุ่นให้มีความเพียงพอ	-	ภาพที่ 2.2-11
15. ใช้ระบบการขนส่งที่จะก่อให้เกิดฝุ่นเป็นระบบปิด เช่น รถขนส่งวัสดุก่อสร้างจัดเตรียมผ้าใบคลุมหลังกระบะของรถบรรทุกทุกคันที่เข้า-ออกโครงการ เพื่อป้องกันฝุ่นละอองฟุ้งกระจาย	- โครงการได้ควบคุมดูแลให้ผู้รับเหมาก่อสร้างปิดคลุมรถขนส่งวัสดุก่อสร้างขณะเข้า-ออกพื้นที่ก่อสร้าง เพื่อป้องกันฝุ่นละอองฟุ้งกระจาย	-	ภาพที่ 2.2-6

ตารางที่ 2.2-1 (ต่อ) มาตรการป้องกันและแก้ไขผลกระทบสิ่งแวดล้อม ระยะก่อสร้าง

มาตรการป้องกันและแก้ไขผลกระทบสิ่งแวดล้อม	รายละเอียดผลการปฏิบัติตามมาตรการป้องกันและแก้ไขผลกระทบสิ่งแวดล้อม	ปัญหา/อุปสรรคและการแก้ไข	เอกสารอ้างอิง
16. จัดให้มีคนงานและระบบทำความสะอาดให้พร้อมใช้งานในกรณีที่มีการดำเนินการก่อให้เกิดฝุ่น	- โครงการได้จัดให้มีคนงานทำความสะอาด ในกรณีที่มีการดำเนินกิจกรรมก่อสร้างที่ก่อให้เกิดฝุ่น	-	ภาพที่ 2.2-7
มาตรการเฉพาะด้านการจัดการของเสีย 17. ละเว้นการเผาขยะและวัสดุก่อสร้างภายในพื้นที่ก่อสร้าง	- โครงการได้ออกกฎหมายห้ามเผาขยะและเศษวัสดุก่อสร้าง และมีการติดป้าย “ห้ามเผาขยะ” ไว้ภายในพื้นที่โครงการ	-	ภาพที่ 2.2-8
มาตรการเฉพาะด้านการเตรียมพื้นที่โดยการเปิดหน้าดิน 18. เปิดพื้นที่ขุดดินบริเวณเล็กเท่าที่จำเป็นส่วนอื่นที่เปิดแล้วควรปิดผ้าใบคลุมไว้หากไม่ได้ปฏิบัติงานบนพื้นที่นั้น	- โครงการได้มีการกำกับดูแลให้ผู้รับเหมาก่อสร้างเปิดพื้นที่ขุดดินเท่าที่จำเป็น	-	-
มาตรการเฉพาะด้านการก่อสร้าง 19. หลีกเลี่ยงการขุดผิวคอนกรีต ถ้าต้องทำจะต้องทำให้ผิวคอนกรีตเปียกก่อน	- โครงการได้ควบคุมดูแลให้ผู้รับเหมาก่อสร้างหลีกเลี่ยงการขุดผิวคอนกรีต ในกรณีที่จำเป็นต้องดำเนินการได้กำหนดให้ทำให้ผิวคอนกรีตให้เปียกก่อน	-	-
20. การเก็บกองทรายในพื้นที่ก่อสร้างต้องเก็บในบ้น (Bund) และฉีดพรมน้ำให้เปียกชื้นเสมอ	- โครงการได้ควบคุมดูแลผู้รับเหมาก่อสร้างเก็บกองทรายในพื้นที่ปิดล้อมหรือฉีดพรมน้ำตามความเหมาะสม	-	-
21. การนำปูนซีเมนต์ผงเข้ามาในพื้นที่ก่อสร้างต้องนำเข้ามาโดยบรรจุในภาชนะที่มิดชิด	- โครงการได้ควบคุมดูแลผู้รับเหมาก่อสร้างในการนำปูนซีเมนต์ผงเข้ามาในพื้นที่ก่อสร้างโดยบรรจุในภาชนะที่มิดชิดและให้ปิดคลุมไว้ ตลอดจนจัดเก็บให้มิดชิดหลังการใช้งาน	-	ภาพที่ 2.2-21
มาตรการเฉพาะด้านการขนดิน 22. ขนส่งวัสดุก่อสร้างในช่วงเวลา 10.00-15.00 น. (นอกช่วงเวลาเร่งด่วน) ด้วยรถบรรทุกขนาด 10 ล้อ และ 6 ล้อ ซึ่งสอดคล้องกับประกาศเจ้าพนักงานจราจร	- โครงการได้ควบคุมให้ผู้รับเหมาก่อสร้างมีการขนส่งวัสดุก่อสร้างในช่วงเวลากลางวัน และให้สอดคล้องกับประกาศของเจ้าพนักงานจราจร	-	-
23. ล้างล้อรถบรรทุก ทุกครั้งที่จะนำออกนอกพื้นที่ก่อสร้าง	- โครงการได้ควบคุมให้ผู้รับเหมาก่อสร้างล้างล้อรถบรรทุกก่อนออกสู่นนภายนอกพื้นที่โครงการ	-	ภาพที่ 2.2-10
24. ปรับปรุงถนนในพื้นที่ก่อสร้างให้อยู่ในสภาพใช้งานได้ดีอยู่เสมอ	- โครงการได้กำหนดและควบคุมดูแลให้ผู้รับเหมาก่อสร้างตรวจสอบและมีการปรับปรุงถนนในพื้นที่ก่อสร้างให้อยู่ในสภาพใช้งานได้ดีเสมอ	-	-

ตารางที่ 2.2-1 (ต่อ) มาตรการป้องกันและแก้ไขผลกระทบสิ่งแวดล้อม ระยะก่อสร้าง

มาตรการป้องกันและแก้ไขผลกระทบสิ่งแวดล้อม	รายละเอียดผลการปฏิบัติตามมาตรการป้องกันและแก้ไขผลกระทบสิ่งแวดล้อม	ปัญหา/อุปสรรคและการแก้ไข	เอกสารอ้างอิง
25. ใช้น้ำฉีดพ่นถนน ถ้ามีการขนส่งในหน้าแล้งหรือกรณีที่ดินแห้ง	- โครงการได้กำหนดและควบคุมดูแลให้ผู้รับเหมาก่อสร้างมีการฉีดพ่นน้ำบนถนน ในกรณีที่มีการขนส่งในหน้าแล้งหรือกรณีที่ถนนแห้ง	-	-
2) มลพิษทางอากาศ 1. ไม่ติดเครื่องยนต์ไว้ขณะที่ไม่ได้ปฏิบัติงาน	- โครงการได้ควบคุมดูแลผู้รับเหมาก่อสร้างไม่ให้ติดเครื่องจักรขณะไม่ใช้งาน และมีการติดป้าย “ไม่ติดเครื่องยนต์ขณะอยู่ในพื้นที่ก่อสร้าง”	-	ภาพที่ 2.2-28
2. หมั่นตรวจสอบเครื่องจักรที่ใช้ในการทำงานอยู่เสมอ	- โครงการได้กำหนดและควบคุมดูแลให้ผู้รับเหมาก่อสร้างมีการตรวจสอบเครื่องจักรให้อยู่ในสภาพพร้อมใช้งาน	-	เอกสารที่ 2-6
มาตรการด้านอุปกรณ์ป้องกันภัยส่วนบุคคล 1. ผู้รับเหมาต้องจัดเตรียมอุปกรณ์ป้องกันระบบทางเดินหายใจ เช่น ผ้าปิดจมูก ให้คนงานสวมใส่ขณะที่ทำงานในบริเวณที่ก่อให้เกิดฝุ่นละออง	- โครงการได้กำหนดและควบคุมดูแลให้ผู้รับเหมาก่อสร้างจัดเตรียมอุปกรณ์ป้องกันระบบทางเดินหายใจในบริเวณที่ก่อให้เกิดฝุ่นละออง	-	-
มาตรการด้านการเตรียมและดูแลพื้นที่ก่อสร้าง 2. ฉีดพรมน้ำบริเวณพื้นที่ก่อสร้างหรือบริเวณที่ทำให้เกิดฝุ่นวันละ 2 ครั้ง คือ เช้า และเย็น	- โครงการได้จัดให้มีเจ้าหน้าที่ฉีดพรมน้ำบริเวณพื้นที่ก่อสร้างที่มีฝุ่นละอองตามความเหมาะสม	-	ภาพที่ 2.2-11
3. ควบคุมและลดปริมาณน้ำไหลและน้ำโคลนบนพื้นที่ก่อสร้าง	- โครงการมีการกำกับดูแลให้ผู้รับเหมาก่อสร้างลดปริมาณน้ำไหลและน้ำโคลนในพื้นที่ก่อสร้าง	-	-
4. การเก็บกองวัสดุที่อาจก่อให้เกิดฝุ่น ต้องปิดหรือปกคลุมให้มิดชิด	- โครงการได้ควบคุมดูแลให้ผู้รับเหมาก่อสร้างปิดคลุมกองวัสดุที่อาจก่อให้เกิดฝุ่น	-	ภาพที่ 2.2-21
มาตรการด้านการใช้เครื่องจักร 5. ไม่เดินเครื่องจักรขณะไม่ใช้งาน	- โครงการได้ควบคุมดูแลไม่ให้ผู้รับเหมาก่อสร้างติดเครื่องจักรขณะไม่ใช้งาน	-	-
6. หลีกเลี่ยงการใช้เครื่องจักรที่ใช้น้ำมันเป็นเชื้อเพลิง ถ้าเป็นไปได้ควรใช้เครื่องจักรที่เดินเครื่องด้วยไฟฟ้า	- โครงการได้ควบคุมให้ผู้รับเหมาก่อสร้างหลีกเลี่ยงการใช้เครื่องจักรที่ใช้น้ำมันเป็นเชื้อเพลิง	-	-

ตารางที่ 2.2-1 (ต่อ) มาตรการป้องกันและแก้ไขผลกระทบสิ่งแวดล้อม ระยะก่อสร้าง

มาตรการป้องกันและแก้ไขผลกระทบสิ่งแวดล้อม	รายละเอียดผลการปฏิบัติตามมาตรการป้องกันและแก้ไขผลกระทบสิ่งแวดล้อม	ปัญหา/อุปสรรคและการแก้ไข	เอกสารอ้างอิง
มาตรการด้านการใช้เครื่องมือก่อสร้าง 7. ใช้อุปกรณ์ในการก่อสร้างที่ก่อให้เกิดฝุ่นน้อย	- โครงการได้ควบคุมดูแลให้ผู้รับเหมาก่อสร้างใช้เทคนิค/อุปกรณ์ในการก่อสร้างที่ก่อให้เกิดฝุ่นน้อยที่สุด เพื่อลดการฟุ้งกระจายของฝุ่น	-	-
8. จัดหาแหล่งน้ำที่จะใช้สเปรย์ เพื่อลดฝุ่นให้เพียงพอ	- โครงการได้จัดหาแหล่งน้ำสำหรับใช้สเปรย์ เพื่อลดฝุ่นให้มีความเพียงพอ	-	ภาพที่ 2.2-11
9. จัดให้มีคนงานและระบบที่จะทำความสะอาดให้พร้อมใช้งานในกรณีที่มีการหกของสิ่งที่จะก่อให้เกิดฝุ่น	- โครงการได้จัดให้มีคนงานทำความสะอาด ในกรณีที่มีการดำเนินกิจกรรมก่อสร้างที่ก่อให้เกิดฝุ่น	-	ภาพที่ 2.2-7
มาตรการเฉพาะด้านการจัดการของเสีย 10. ละเว้นการเผายขยะและวัสดุก่อสร้างภายในพื้นที่ก่อสร้าง	- โครงการได้ออกกฎหมายห้ามเผายขยะและเศษวัสดุก่อสร้าง และมีการติดป้าย “ห้ามเผายขยะ” ไว้ภายในพื้นที่โครงการ	-	ภาพที่ 2.2-8
มาตรการเฉพาะด้านการเตรียมพื้นที่โดยการเปิดหน้าดิน 11. เปิดพื้นที่ขุดดินบริเวณเล็กเท่าที่จำเป็นส่วนอื่นที่เปิดแล้วควรปิดผ้าใบคลุมไว้หากไม่ได้ปฏิบัติงานบนพื้นที่นั้น	- โครงการได้มีการกำกับดูแลให้ผู้รับเหมาก่อสร้างเปิดพื้นที่ขุดดินเท่าที่จำเป็น	-	-
มาตรการเฉพาะด้านการก่อสร้าง 12. การเก็บกองทรายในพื้นที่ก่อสร้างต้องเก็บในบัน (Bund) และฉีดพรมน้ำให้เปียกชื้นเสมอ	- โครงการได้ควบคุมดูแลผู้รับเหมาก่อสร้างเก็บกองทรายในพื้นที่ปิดล้อมหรือฉีดพรมน้ำตามความเหมาะสม	-	-
13. การนำปูนซีเมนต์ผงเข้ามาในพื้นที่ก่อสร้างต้องนำเข้ามาโดยบรรจุในภาชนะที่มิดชิด	- โครงการได้ควบคุมดูแลผู้รับเหมาก่อสร้างในการนำปูนซีเมนต์ผงเข้ามาในพื้นที่ก่อสร้างโดยบรรจุในภาชนะที่มิดชิดและให้ปิดคลุมไว้ ตลอดจนจัดเก็บให้มิดชิดหลังการใช้งาน	-	ภาพที่ 2.2-21

ตารางที่ 2.2-1 (ต่อ) มาตรการป้องกันและแก้ไขผลกระทบสิ่งแวดล้อม ระยะก่อสร้าง

มาตรการป้องกันและแก้ไขผลกระทบสิ่งแวดล้อม	รายละเอียดผลการปฏิบัติตามมาตรการป้องกันและแก้ไขผลกระทบสิ่งแวดล้อม	ปัญหา/อุปสรรคและการแก้ไข	เอกสารอ้างอิง
<p>1.3 เสียง</p> <p>1. กำหนดช่วงเวลาก่อสร้าง ดังนี้</p> <ul style="list-style-type: none"> - วันจันทร์-ศุกร์ ทำงานเวลา 8.00-17.00 น. โดยเป็นกิจกรรมที่ส่งเสียงดัง เช่น งานฐานราก งานโครงสร้างอาคาร งานตกแต่งอาคาร เป็นต้น แต่หากมีกิจกรรมการก่อสร้างที่ต่อเนื่องและเกินช่วงเวลาที่กำหนดเป็นครั้งคราว เช่น การเทคอนกรีต ให้ดำเนินการไม่เกินเวลา 22.00 น. ต้องได้รับอนุญาตจากหน่วยงานอนุญาต และไม่ใช่งานที่ก่อให้เกิดเสียงดัง และแจ้งผู้ที่อยู่อาศัยข้างเคียงให้ทราบล่วงหน้า 3 วัน ด้วยการลงพื้นที่แจ้งตามบ้านและปิดป้ายประกาศไว้บริเวณด้าน หน้าโครงการ - วันเสาร์ ทำงานเวลา 9.00-17.00 น. - วันอาทิตย์และวันหยุดนักขัตฤกษ์ จะงดทำกิจกรรมก่อสร้าง 	<ul style="list-style-type: none"> - โครงการมีการควบคุมดูแลให้ผู้รับเหมาก่อสร้างดำเนินกิจกรรมการก่อสร้างในช่วงเวลาที่กำหนด 	-	ภาพที่ 2.2-51
<p>2. จัดให้มีเจ้าหน้าที่จากโครงการเข้าพบผู้ใช้อาคารข้างเคียงพื้นที่โครงการ เดือนละ 1 ครั้ง ตลอดช่วงเวลาก่อสร้าง เพื่อสอบถามถึงผลกระทบจากการก่อสร้างโครงการ และติดตั้งกล่องรับความคิดเห็นที่บริเวณป้อมยาม พร้อมทั้งระบุชื่อ ที่อยู่ หมายเลขโทรศัพท์ผู้รับผิดชอบ ของบริษัท ศรีศุภราช เคหะ จำกัด เพื่อรับเรื่องร้องเรียนที่อาจเกิดขึ้น หากมีปัญหาเกิดขึ้นต้องหาแนวทางแก้ไขอย่างเร่งด่วน</p>	<ul style="list-style-type: none"> - โครงการได้จัดให้มีเจ้าหน้าที่เข้าพบผู้พักอาศัยข้างเคียงพื้นที่โครงการ เพื่อสอบถามถึงผลกระทบจากการก่อสร้างโครงการ และมีการติดตั้งกล่องรับความคิดเห็นบริเวณพื้นที่โครงการ เพื่อรับเรื่องร้องเรียนที่อาจเกิดขึ้นและในกรณีที่พบว่ามีความร้องเรียนโครงการจะจัดเจ้าหน้าที่เข้าตรวจสอบและหาแนวทางแก้ไขปัญหา 	-	<p>ภาพที่ 2.2-5</p> <p>ภาพที่ 2.2-12</p> <p>เอกสารที่ 2-2</p>

ตารางที่ 2.2-1 (ต่อ) มาตรการป้องกันและแก้ไขผลกระทบสิ่งแวดล้อม ระยะก่อสร้าง

มาตรการป้องกันและแก้ไขผลกระทบสิ่งแวดล้อม	รายละเอียดผลการปฏิบัติตามมาตรการป้องกันและแก้ไขผลกระทบสิ่งแวดล้อม	ปัญหา/อุปสรรคและการแก้ไข	เอกสารอ้างอิง
3. จัดให้มีนโยบายการรับผิดชอบและชดเชยความเสียหายที่เกิดขึ้นหากมีบุคคลใดได้รับผลกระทบจากการก่อสร้างโดยโครงการจะเข้าไปแก้ไขและให้ความช่วยเหลือโดยทันที ซึ่งหากทั้ง 2 ฝ่าย (บริษัท ศรีศุภราช เคหะ จำกัด ในฐานะเจ้าของโครงการและผู้ใช้อาคารข้างเคียงที่ได้รับผลกระทบ) ไม่สามารถตกลงร่วมกันได้ จะจัดตั้งคณะกรรมการร่วมแก้ไขปัญหามาจากการพัฒนาโครงการเพื่อเจรจาข้อตกลงร่วม	- ในกรณีที่มิได้มีการได้รับความเสียหายจากการดำเนินกิจกรรมก่อสร้างของโครงการที่ไม่สามารถตกลงกันได้ โครงการจะจัดให้มีคณะกรรมการประสานแก้ไขปัญหามาจากการพัฒนาโครงการ เพื่อหาข้อตกลงร่วมกัน	-	-
4. จัดทำรั้วทึบชั่วคราวรอบเขตที่ดินลักษณะเป็น Metal Sheet หนา 1.27 มิลลิเมตร สูง 6 เมตร โดยรอบพื้นที่ก่อสร้าง เป็นกำแพงกันเสียงโดยรอบพื้นที่ก่อสร้าง แผ่นกันเสียงการก่อสร้างชั้น 2 ขึ้นไป เป็นวัสดุ Metal Sheet หนา 1.27 มิลลิเมตร สูง 2.5 เมตร ปิดล้อมทั้ง 4 ด้าน รอบแนวอาคาร สามารถลดระดับเสียงที่ได้รับจากการก่อสร้างอาคารโครงการและระดับเสียงรบกวนมีค่าไม่เกินมาตรฐานที่กำหนดจึงไม่ต้องติดตั้งแผ่นกันเสียงรอบแนวอาคาร	- โครงการมีการติดตั้งรั้ว Metal Sheet สูงประมาณ 6 เมตร โดยรอบพื้นที่โครงการ	-	ภาพที่ 2.2-1
5. จัดทำโครงเหล็กโดยรอบตัวอาคาร และปิดช่องว่างด้วยผ้าใบ และมีที่ยึดติดบนโครงสร้างอาคารในแต่ละชั้น เพื่อลดผลกระทบด้านเสียง	- โครงการมีการจัดทำโครงเหล็กสำหรับติดตั้ง Mesh Sheet ตามความสูงของอาคารและมีที่ยึดติดกับโครงสร้างอาคารเพื่อความแข็งแรง	-	ภาพที่ 2.2-41
6. จัดเครื่องมือก่อสร้างหรือเครื่องจักรเคลื่อนที่ต่างๆ ไว้ในพื้นที่โครงการด้านที่ห่างจากที่พักอาศัยของประชาชน เพื่อลดผลกระทบ	- โครงการได้กำหนดให้ผู้รับเหมาก่อสร้างหันทิศทางของเครื่องจักรที่อาจก่อให้เกิดเสียงดังไปทางด้านถนนพหลโยธินเพื่อลดผลกระทบด้านเสียงต่อชุมชน	-	-
7. หันทิศทางของอุปกรณ์เครื่องจักรที่อาจก่อให้เกิดเสียงดังไปทางด้านถนนพหลโยธินเพื่อลดผลกระทบด้านเสียงต่อชุมชน	- โครงการได้กำหนดให้ผู้รับเหมาก่อสร้างหันทิศทางของเครื่องจักรที่อาจก่อให้เกิดเสียงดังไปทางด้านถนนพหลโยธินเพื่อลดผลกระทบด้านเสียงต่อชุมชน	-	-

ตารางที่ 2.2-1 (ต่อ) มาตรการป้องกันและแก้ไขผลกระทบสิ่งแวดล้อม ระยะก่อสร้าง

มาตรการป้องกันและแก้ไขผลกระทบสิ่งแวดล้อม	รายละเอียดผลการปฏิบัติตามมาตรการป้องกันและแก้ไขผลกระทบสิ่งแวดล้อม	ปัญหา/อุปสรรคและการแก้ไข	เอกสารอ้างอิง
8. ลดจำนวนเครื่องจักรกลที่ใช้งานในบริเวณใกล้เคียงกัน	- โครงการควบคุมดูแลให้ผู้รับเหมาลดจำนวนเครื่องจักรที่ใช้งานในบริเวณใกล้เคียงกัน เพื่อลดผลกระทบด้านเสียง	-	-
9. ไม่ทำกิจกรรมต่างๆ ที่ก่อให้เกิดเสียงดังในเวลาเดียวกัน	- โครงการควบคุมดูแลผู้รับเหมาก่อสร้างไม่ให้ทำกิจกรรมต่างๆ ที่ก่อให้เกิดเสียงดังพร้อมกันในเวลาเดียวกัน เพื่อลดผลกระทบด้านเสียง	-	-
10. เลือกใช้เครื่องมือ อุปกรณ์ และวิธีการก่อสร้างที่ก่อให้เกิดเสียงรบกวนน้อยที่สุด	- โครงการควบคุมดูแลให้ผู้รับเหมาก่อสร้างเลือกใช้เครื่องมือ อุปกรณ์ และวิธีการก่อสร้างที่ก่อให้เกิดเสียงรบกวนน้อยที่สุด	-	-
11. อุปกรณ์และเครื่องจักรกลที่มีการใช้งานเป็นครั้งคราวต้องดับเครื่องหรือเบาดเครื่องลงระหว่างการพัก	- โครงการควบคุมดูแลให้ผู้รับเหมาก่อสร้างดับเครื่องจักรและอุปกรณ์ทุกครั้งเมื่อไม่ใช้งาน	-	-
12. การตัดกระเบื้องให้ตัดในทองที่มีผนังกัน เพื่อลดระดับเสียง	- โครงการควบคุมดูแลผู้รับเหมาให้ตัดกระเบื้องภายในทองที่มีผนังกันหรือพื้นที่ปิดล้อม เพื่อลดระดับเสียง	-	-
13. ใช้อุปกรณ์เครื่องจักรที่ได้รับการบำรุงรักษาอย่างดีเท่านั้น และต้องได้รับการดูแลอย่างสม่ำเสมอในระหว่างการก่อสร้าง เช่น หยอดน้ำมันหล่อลื่น เพื่อช่วยลดการเสียดสีระหว่างชิ้นส่วนของเครื่องจักร	- โครงการมีการควบคุมดูแลผู้รับเหมาก่อสร้างให้มีการใช้งานอุปกรณ์เครื่องจักรที่ได้รับการบำรุงรักษา และกำหนดให้มีการดูแลบำรุงรักษาอย่างสม่ำเสมอ	-	เอกสารที่ 2-6
14. ไม่ใช้เครื่องจักรหรือเครื่องยนต์ที่มีอัตราเร็วเกินไป	- โครงการมีการกำกับดูแลผู้รับเหมาก่อสร้างไม่ให้ใช้เครื่องจักรหรือเครื่องยนต์ที่มีอัตราเร็วเกินไป	-	-
15. ผู้รับเหมาควบคุมคนงานก่อสร้างไม่ให้ส่งเสียงดัง	- ผู้รับเหมาของโครงการมีการควบคุมดูแลคนงานก่อสร้างไม่ให้ส่งเสียงดังรบกวนพื้นที่ข้างเคียง	-	ภาพที่ 2.2-13
16. ดูแลสภาพรถบรรทุกที่ใช้ขนส่งวัสดุให้อยู่ในสภาพดี ไม่ให้เกิดเสียงดัง และควบคุมความเร็วในย่านชุมชนไม่ให้เกิน 30 กิโลเมตร/ชั่วโมง	- ผู้รับเหมาของโครงการมีการดูแลสภาพรถบรรทุกให้อยู่ในสภาพดีและควบคุมความเร็วของรถโดยมีการติดป้ายจำกัดความเร็วไม่ให้เกิน 25 กิโลเมตร/ชั่วโมง	-	ภาพที่ 2.2-25

ตารางที่ 2.2-1 (ต่อ) มาตรการป้องกันและแก้ไขผลกระทบสิ่งแวดล้อม ระยะก่อสร้าง

มาตรการป้องกันและแก้ไขผลกระทบสิ่งแวดล้อม	รายละเอียดผลการปฏิบัติตามมาตรการป้องกันและแก้ไขผลกระทบสิ่งแวดล้อม	ปัญหา/อุปสรรคและการแก้ไข	เอกสารอ้างอิง
17. มาตรการในการลดผลกระทบต่อคนงานก่อสร้าง <ul style="list-style-type: none"> - จัดให้มีการผลิตเปลี่ยนหมุนเวียนคนงานที่ปฏิบัติงานบริเวณที่มีแหล่งกำเนิดเสียงดัง เพื่อป้องกันผลกระทบที่อาจจะเกิดจากการสัมผัสเสียงดังเป็นเวลานานติดต่อกัน 	<ul style="list-style-type: none"> - ผู้รับเหมาของโครงการมีการผลิตเปลี่ยนหมุนเวียนคนงานที่ปฏิบัติงานบริเวณที่มีแหล่งกำเนิดเสียงดัง 	-	-
<ul style="list-style-type: none"> - กำหนดให้คนงานก่อสร้างที่จะต้องปฏิบัติในบริเวณที่มีเสียงดังเกินเกณฑ์มาตรฐานสวมใส่อุปกรณ์ป้องกันภัยส่วนบุคคล ได้แก่ ear plugs หรือ ear muffs 	<ul style="list-style-type: none"> - ผู้รับเหมาของโครงการมีการกำชับและควบคุมดูแลให้คนงานที่ต้องทำงานในบริเวณที่มีเสียงดังสวมใส่อุปกรณ์ป้องกันขณะปฏิบัติงาน 	-	-
1.4 ความสิ้นเสีย 1. ก่อนก่อสร้างโครงการ ต้องจัดให้มีเจ้าหน้าที่จากบริษัทผู้รับเหมาเข้าพบผู้ที่อยู่ติดกับโครงการ และให้หมายเลขโทรศัพท์ของเจ้าหน้าที่ควบคุมงานก่อสร้าง เพื่อให้ผู้ใช้อาคารสามารถติดต่อกับโครงการได้โดยตรง พร้อมทั้งแจ้งกำหนดการทำเสาะซึม โดยระบุวัน ช่วงเวลาให้ชัดเจน	<ul style="list-style-type: none"> - ก่อนการก่อสร้างและระหว่างดำเนินการก่อสร้าง โครงการได้จัดให้มีเจ้าหน้าที่เข้าพบปะกับชุมชนข้างเคียง พร้อมทั้งให้หมายเลขโทรศัพท์ของเจ้าหน้าที่ เพื่อให้สามารถติดต่อกับโครงการได้โดยตรง ในกรณีได้รับผลกระทบจากการดำเนินการก่อสร้างโครงการ 	-	ภาพที่ 2.2-12
2. กำหนดช่วงเวลาก่อสร้าง ดังนี้ <ul style="list-style-type: none"> - วันจันทร์-ศุกร์ ทำงานเวลา 8.00-17.00 น. โดยเป็นกิจกรรมที่ส่งเสียงดัง เช่น งานฐานราก งานโครงสร้างอาคาร งานตกแต่งอาคาร เป็นต้น แต่หากมีกิจกรรมการก่อสร้างที่ต่อเนื่องและเกินช่วงเวลาที่กำหนดเป็นครั้งคราว เช่น การเทคอนกรีต ให้ดำเนินการไม่เกินเวลา 22.00 น. ต้องได้รับอนุญาตจากหน่วยงานอนุญาต และไม่ใช่งานที่ก่อให้เกิดเสียงดัง และแจ้งผู้ที่อยู่อาศัยข้างเคียงให้ทราบล่วงหน้า 3 วัน ด้วยการลงพื้นที่แจ้งตามบ้านและปิดป้ายประกาศไว้บริเวณด้าน หน้าโครงการ - วันเสาร์ ทำงานเวลา 9.00-17.00 น. - วันอาทิตย์และวันหยุดนักขัตฤกษ์ จะงดทำกิจกรรมก่อสร้าง 	<ul style="list-style-type: none"> - โครงการมีการควบคุมดูแลให้ผู้รับเหมาก่อสร้างดำเนินการก่อสร้างในช่วงเวลาที่กำหนด 	-	ภาพที่ 2.2-51

ตารางที่ 2.2-1 (ต่อ) มาตรการป้องกันและแก้ไขผลกระทบสิ่งแวดล้อม ระยะก่อสร้าง

มาตรการป้องกันและแก้ไขผลกระทบสิ่งแวดล้อม	รายละเอียดการปฏิบัติตามมาตรการป้องกันและแก้ไขผลกระทบสิ่งแวดล้อม	ปัญหา/อุปสรรคและการแก้ไข	เอกสารอ้างอิง
3. คัดเลือกผู้รับเหมาที่มีประวัติการทำงานที่ดี	- โครงการได้พิจารณาเลือกผู้รับเหมาที่มีประวัติการทำงานที่ดี	-	-
4. ระบุในสัญญาว่าจ้างให้ผู้รับเหมาจัดทำทะเบียนประวัติคนงานก่อสร้างทุกคน	- ผู้รับเหมาก่อสร้างของโครงการมีการจัดทำประวัติคนงานก่อสร้าง	-	เอกสารที่ 2-7
5. ติดตั้งกล่องรับความคิดเห็นและป้ายมาตรการฯ บริเวณป้อมยาม เพื่อรับเรื่องร้องเรียนที่อาจเกิดขึ้นจากการก่อสร้างโครงการ หากพบว่ามีเรื่องร้องเรียนเกิดขึ้นต้องหาแนวทางแก้ไขอย่างเร่งด่วน	- ผู้รับเหมาก่อสร้างของโครงการได้ติดตั้งกล่องรับความคิดเห็นบริเวณพื้นที่โครงการ เพื่อรับเรื่องร้องเรียนที่อาจจะเกิดขึ้น กรณีพบว่ามีเรื่องร้องเรียนจะจัดให้มีเจ้าหน้าที่เข้าตรวจสอบและหาแนวทางดำเนินการแก้ไขปัญหา	-	ภาพที่ 2.2-5
6. จัดให้มีการประกันภัยความรับผิดชอบตามกฎหมายต่อชีวิต ร่างกายและทรัพย์สินของบุคคลภายนอก โดยแสดงสำเนาตารางกรมธรรม์ประกันภัยไว้ในบริเวณพื้นที่ก่อสร้าง	- โครงการได้มีการจัดทำประกันภัยความรับผิดชอบตามกฎหมายต่อชีวิต ร่างกายและทรัพย์สินของบุคคลภายนอก และแสดงสำเนารางกรมธรรม์ประกันภัยไว้ในบริเวณพื้นที่ก่อสร้าง	-	เอกสารที่ 2-4
7. นำรายละเอียดมาตรการป้องกันและแก้ไขผลกระทบสิ่งแวดล้อมของโครงการมาติดไว้บริเวณพื้นที่โครงการ ในที่ที่สามารถมองเห็นได้ง่าย	- โครงการมีการติดสำเนารายละเอียดมาตรการป้องกันและแก้ไขผลกระทบสิ่งแวดล้อมของโครงการไว้บริเวณพื้นที่ก่อสร้าง	-	ภาพที่ 2.2-50
8. จัดให้มีวิศวกรดูแลการก่อสร้างอย่างใกล้ชิด และควบคุมการก่อสร้างให้ถูกต้องตามหลักวิศวกรรม และส่งผลกระทบต่อพื้นที่ข้างเคียงน้อยที่สุด	- โครงการได้จัดให้มีวิศวกรดูแลการก่อสร้างอย่างใกล้ชิดและควบคุมการก่อสร้างให้ถูกต้องตามหลักวิศวกรรม เพื่อให้ส่งผลกระทบต่อพื้นที่ข้างเคียงน้อยที่สุด	-	-
9. จัดให้มีการถ่ายภาพสิ่งปลูกสร้างของอาคารข้างเคียงก่อนดำเนินการก่อสร้างโครงการ เพื่อสามารถตรวจสอบในกรณีที่สิ่งปลูกสร้างข้างเคียงได้รับความเสียหาย	- ผู้รับเหมาก่อสร้างของโครงการมีการถ่ายภาพสิ่งปลูกสร้างของอาคารข้างเคียงก่อนดำเนินการก่อสร้างโครงการ เพื่อให้สามารถตรวจสอบได้ในกรณีที่สิ่งปลูกสร้างข้างเคียงได้รับความเสียหาย	-	เอกสารที่ 2-3

ตารางที่ 2.2-1 (ต่อ) มาตรการป้องกันและแก้ไขผลกระทบสิ่งแวดล้อม ระยะก่อสร้าง

มาตรการป้องกันและแก้ไขผลกระทบสิ่งแวดล้อม	รายละเอียดผลการปฏิบัติตามมาตรการป้องกันและแก้ไขผลกระทบสิ่งแวดล้อม	ปัญหา/อุปสรรคและการแก้ไข	เอกสารอ้างอิง
10. มาตรการป้องกันและแก้ไขผลกระทบสิ่งแวดล้อม และมาตรการติดตามตรวจสอบผลกระทบสิ่งแวดล้อมของโครงการจัดให้มีเจ้าหน้าที่ตรวจสอบการทำงานต้องปฏิบัติตามมาตรการป้องกันและแก้ไขผลกระทบสิ่งแวดล้อม และมาตรการติดตามตรวจสอบผลกระทบสิ่งแวดล้อมของโครงการอย่างเคร่งครัด และมีเจ้าหน้าที่รับเรื่องร้องเรียนตลอดระยะเวลาก่อสร้าง และต้องหาแนวทางแก้ไขปัญหาที่พบโดยทันที	- โครงการควบคุมดูแลให้ผู้รับเหมาก่อสร้างปฏิบัติตามมาตรการป้องกันและแก้ไขผลกระทบสิ่งแวดล้อม และมาตรการติดตามตรวจสอบผลกระทบสิ่งแวดล้อมของโครงการอย่างเคร่งครัด พร้อมทั้งจัดให้มีเจ้าหน้าที่รับเรื่องร้องเรียนตลอดระยะเวลาก่อสร้าง กรณีที่พบว่ามีการร้องเรียนจะจัดให้มีเจ้าหน้าที่เข้าตรวจสอบและหาแนวทางดำเนินการแก้ไขปัญหา	-	เอกสารที่ 2-1
มาตรการป้องกันและควบคุมที่แหล่งกำเนิดของความสัมพันธ์ 1. เลือกใช้เสาเข็มเจาะในการก่อสร้างโครงการแทนเสาเข็มตอก	- ช่วงเดือนมกราคม-มิถุนายน 2565 โครงการได้มีการดำเนินกิจกรรมก่อสร้างช่วงงานโครงสร้างอาคาร สำหรับกิจกรรมขุดเจาะเสาเข็มได้ดำเนินการเสร็จเรียบร้อยแล้วในช่วงงานเสาเข็ม	-	-
2. ใช้วัสดุป้องกันการสั่นสะเทือนรองใต้เครื่องจักร เช่น เครื่องขุดเจาะ	- โครงการได้กำกับดูแลให้ผู้รับเหมาก่อสร้างของโครงการใช้วัสดุป้องกันการสั่นสะเทือนใต้เครื่องจักร	-	-
3. ใช้วัสดุป้องกันการดูดซับการสั่นสะเทือนหุ้มตามเครื่องมือ	- ผู้รับเหมาก่อสร้างของโครงการได้เลือกใช้เครื่องมือที่มีการหุ้มตามป้องกันการสั่นสะเทือน	-	-
4. ดูแลและบำรุงรักษาเครื่องจักรอย่างสม่ำเสมอ	- ผู้รับเหมาก่อสร้างของโครงการมีการดูแลและบำรุงรักษาเครื่องจักรอย่างสม่ำเสมอ	-	เอกสารที่ 2-6
มาตรการป้องกันและควบคุมที่ตัวบุคคล 1. ใช้อุปกรณ์ป้องกันส่วนบุคคล เช่น ใช้ถุงมือสองชั้นหรือถุงมือสำหรับป้องกันแรงสั่นสะเทือน	- โครงการมีการกำกับดูแลให้ผู้รับเหมาก่อสร้างควบคุมดูแลคนงานก่อสร้างสวมใส่อุปกรณ์ป้องกันส่วนบุคคล	-	ภาพที่ 2.2-9
2. ที่นั่งสำหรับขุดเจาะหรือรถแทรกเตอร์ควรปูที่นั่งด้วยวัสดุที่ป้องกันความสั่นสะเทือน	- โครงการมีการกำกับดูแลให้ผู้รับเหมาก่อสร้างจัดทำที่นั่งที่ช่วยป้องกันความสั่นสะเทือน สำหรับรถขุดเจาะหรือรถแทรกเตอร์	-	-

ตารางที่ 2.2-1 (ต่อ) มาตรการป้องกันและแก้ไขผลกระทบสิ่งแวดล้อม ระยะก่อสร้าง

มาตรการป้องกันและแก้ไขผลกระทบสิ่งแวดล้อม	รายละเอียดผลการปฏิบัติตามมาตรการป้องกันและแก้ไขผลกระทบสิ่งแวดล้อม	ปัญหา/อุปสรรคและการแก้ไข	เอกสารอ้างอิง
3. ตรวจสอบการทำงานของผู้ปฏิบัติงานที่ใช้เครื่องมือที่มีความสิ้นเปลืองอย่างใกล้ชิด	- โครงการควบคุมดูแลให้ผู้รับเหมาก่อสร้างคอยควบคุมดูแลคนงานที่ใช้เครื่องมือที่มีความสิ้นเปลืองอย่างใกล้ชิด	-	-
4. กำหนดให้พัก 20 นาที ทุกๆ ระยะเวลาการทำงาน 2 ชั่วโมง	- โครงการได้กำหนดให้ผู้รับเหมาก่อสร้างกำหนด/ควบคุมเวลาทำงานและเวลาพักของคนงานให้เป็นไปตามข้อกำหนดที่เกี่ยวข้อง	-	-
1.5 การพังทลายของดิน			
1. ในการขุดดินจะต้องขุดให้มีความลาดเอียงในอัตราส่วน 1:1 (ทำมุม 45 องศา กับแนวนอน) เพื่อป้องกันผลกระทบจากการพังทลายของดิน	- ในการขุดดินโครงการทำการขุดให้มีความลาดเอียงไม่น้อยกว่าอัตราส่วน 1:1 เพื่อเป็นการป้องกันผลกระทบจากการพังทลายของดิน	-	-
2. ติดตั้งอุปกรณ์เสริมความปลอดภัย เช่น ไฟฟ้าแสงสว่าง ราวกันตกทาสีสะท้อนแสง และป้ายเตือนอันตรายไว้ทุกระยะไม่เกิน 40 เมตร	- ผู้รับเหมาของโครงการมีการติดตั้งระบบความปลอดภัย เช่น ไฟฟ้า แสงสว่าง ราวกันตก และป้ายเตือนอันตรายไว้ภายในพื้นที่ก่อสร้างโครงการ	-	ภาพที่ 2.2-14 ภาพที่ 2.2-15 ภาพที่ 2.2-16
3. จัดให้มีวิศวกรควบคุมตรวจสอบเสถียรภาพของงานขุดดินให้มีความมั่นคงปลอดภัยตลอดระยะเวลาการก่อสร้าง	- โครงการจัดให้มีวิศวกรคอยควบคุมดูแลตรวจสอบเสถียรภาพของงานขุดดินให้มีความมั่นคงปลอดภัย	-	-
4. จัดทำรั้วทึบชั่วคราวรอบเขตที่ดิน ลักษณะเป็น Metal Sheet หนา 1.27 มิลลิเมตร สูง 6 เมตร โดยรอบพื้นที่ก่อสร้าง ในกรณีที่มีการรบกวนของเศษหินและดิน จัดให้มีพนักงานคอยเก็บกวาดให้สะอาดเรียบร้อย	- โครงการมีการจัดทำรั้ว Metal Sheet สูงประมาณ 6 เมตร โดยรอบพื้นที่โครงการ พร้อมทั้งจัดให้มีคนงานคอยเก็บกวาด กรณีที่มีการรบกวนของเศษหินและดิน	-	ภาพที่ 2.2-1 ภาพที่ 2.2-7
5. จัดทำกำแพงกันดินโดยรอบแนวอาคาร เป็นลักษณะ Sheet Pile เพื่อป้องกันการเคลื่อนตัวของดินหรือการสไลด์ของดินได้	- ช่วงเดือนมกราคม-มิถุนายน 2565 โครงการได้มีการดำเนินกิจกรรมการก่อสร้างช่วงงานโครงสร้างอาคาร สำหรับกิจกรรมการป้องกันดินโดยใช้ Sheet Pile ได้ดำเนินการเสร็จเรียบร้อยแล้ว	-	-
6. ก่อนที่จะมีการก่อสร้างจะมีการสำรวจ บันทึกพร้อมทั้งถ่ายรูปสภาพปัจจุบันของอาคารข้างเคียงโครงการเพื่อเป็นข้อมูลสภาพปัจจุบัน	- ผู้รับเหมาก่อสร้างของโครงการมีการถ่ายภาพสิ่งปลูกสร้างของอาคารข้างเคียงก่อนดำเนินการก่อสร้างโครงการ เพื่อให้สามารถตรวจสอบได้ในกรณีที่สิ่งปลูกสร้างข้างเคียงได้รับความเสียหาย	-	เอกสารที่ 2-3

ตารางที่ 2.2-1 (ต่อ) มาตรการป้องกันและแก้ไขผลกระทบสิ่งแวดล้อม ระยะก่อสร้าง

มาตรการป้องกันและแก้ไขผลกระทบสิ่งแวดล้อม	รายละเอียดผลการปฏิบัติตามมาตรการป้องกันและแก้ไขผลกระทบสิ่งแวดล้อม	ปัญหา/อุปสรรคและการแก้ไข	เอกสารอ้างอิง
7. จัดให้มีการชดเชยความเสียหายต่ออาคารที่อยู่อาศัยข้างเคียง หากพบว่าความเสียหายดังกล่าวนี้ เกิดจากการก่อสร้างของโครงการ โดยโครงการจะรับผิดชอบความเสียหายที่เกิดขึ้น ซึ่งจะมีการทำประกันความเสียหายครอบคลุมในส่วนนี้ โดยจะต้องแก้ไขและให้ความช่วยเหลือโดยทันที	- โครงการจะมีการชดเชยความเสียหายต่ออาคารที่อยู่อาศัยข้างเคียงในกรณีที่ความเสียหายดังกล่าวเกิดจากกิจกรรมก่อสร้างของโครงการ โดยจะรับผิดชอบความเสียหายที่เกิดขึ้นขณะก่อสร้างอาคารนับตั้งแต่เริ่มการก่อสร้างอาคารจนถึงสิ้นสุดการก่อสร้างอาคาร	-	เอกสารที่ 2-4
1.6 คุณภาพน้ำ 1. กำหนดให้ผู้รับเหมาก่อสร้างจัดสร้างห้องส้วม ที่อาบน้ำ และลานซักล้าง ให้เพียงพอกับความต้องการของคนงาน โดยในการบำบัดน้ำเสียภายในพื้นที่ก่อสร้างต้องจัดให้มีระบบบำบัดน้ำเสียแบบสำเร็จรูป ซึ่งรองรับน้ำเสียได้ไม่น้อยกว่า 16 ลูกบาศก์เมตร/วัน บำบัดน้ำเสียให้มีค่า BOD ไม่เกิน 20 มิลลิกรัม/ลิตร โดยน้ำทิ้งภายหลังการบำบัดจะระบายออกสู่ท่อระบายน้ำด้านหน้าโครงการต่อไป สำหรับพื้นที่บ้านพักคนงานต้องจัดให้มีระบบบำบัดน้ำเสียแบบสำเร็จรูป ซึ่งรองรับน้ำเสียได้ไม่น้อยกว่า 64 ลูกบาศก์เมตร/วัน บำบัดน้ำเสียให้มีค่า BOD ไม่เกิน 20 มิลลิกรัม/ลิตร โดยน้ำทิ้งภายหลังการบำบัดจะระบายออกสู่ท่อระบายน้ำต่อไป	- ผู้รับเหมาก่อสร้างของโครงการมีการจัดสร้างห้องส้วม ที่อาบน้ำและลานซักล้างที่เพียงพอสำหรับความต้องการของคนงานก่อสร้าง พร้อมทั้งติดตั้งระบบบำบัดน้ำเสีย	-	ภาพที่ 2.2-17 ภาพที่ 2.2-46
2. จัดให้มีคนงานคอยดูแลรักษาความสะอาดห้องส้วมให้สะอาดอยู่เสมอ	- ผู้รับเหมาก่อสร้างของโครงการจัดให้มีคนงานคอยดูแลรักษาความสะอาดห้องส้วมให้สะอาดอยู่เสมอ	-	ภาพที่ 2.2-47
3. ประสานให้รถสูบล้างปฏิภาณของสำนักงานเขตพญาไทมาสูบล้างปฏิภาณไปกำจัดพื้นที่ที่เต็ม	- โครงการมีการประสานสำนักงานเขตพญาไทให้เข้ามาสูบล้างก่อนไปกำจัดเมื่อเต็ม	-	เอกสารที่ 2-9
4. หลังจากการก่อสร้างเสร็จต้องดำเนินการสูบล้างปฏิภาณในถังบำบัดน้ำเสียสำเร็จรูปออกโดยให้สำนักงานเขตพญาไทนำไปกำจัดให้ถูกต้องตามหลักสุขาภิบาล และขุดนำถังบำบัดดังกล่าวออกจากพื้นที่โครงการในทันที	- ยังไม่ถึงเวลาดำเนินการ เนื่องจากกิจกรรมการก่อสร้างของโครงการยังดำเนินการไม่แล้วเสร็จ	-	-

ตารางที่ 2.2-1 (ต่อ) มาตรการป้องกันและแก้ไขผลกระทบสิ่งแวดล้อม ระยะก่อสร้าง

มาตรการป้องกันและแก้ไขผลกระทบสิ่งแวดล้อม	รายละเอียดผลการปฏิบัติตามมาตรการป้องกันและแก้ไขผลกระทบสิ่งแวดล้อม	ปัญหา/อุปสรรคและการแก้ไข	เอกสารอ้างอิง
2. ทรัพยากรสิ่งแวดล้อมทางนิเวศวิทยา			
2.1 นิเวศวิทยาทางบก			
-			
2.2 นิเวศวิทยาทางน้ำ			
-			
3. คุณค่าการใช้ประโยชน์ของมนุษย์			
3.1 น้ำใช้			
1. ระบุชี้ให้เห็นงานใช้น้ำอย่างประหยัด	- ผู้รับเหมาก่อสร้างของโครงการได้มีการระบุชี้ให้เห็นงานใช้น้ำอย่างประหยัด	-	ภาพที่ 2.2-18
2. จัดให้มีถังสำรองน้ำใช้อย่างเพียงพอ ปริมาตรรวมไม่น้อยกว่า 80 ลูกบาศก์เมตร ในพื้นที่ก่อสร้าง และจัดให้มีถังสำรองน้ำใช้อย่างเพียงพอ ปริมาตรรวมไม่น้อยกว่า 80 ลูกบาศก์เมตร ในพื้นที่บ้านพักคนงาน เพื่อสำรองน้ำใช้ไม่น้อยกว่า 1 วัน	- ผู้รับเหมาก่อสร้างของโครงการมีการติดตั้งถังสำรองน้ำใช้ที่เพียงพอสำหรับความต้องการของคนงานก่อสร้าง	-	ภาพที่ 2.2-19
3.2 น้ำเสีย			
1. กำหนดให้ผู้รับเหมาก่อสร้างจัดสร้างห้องส้วม ที่อาบน้ำ และลานซักล้างให้เพียงพอกับความต้องการของคนงาน โดยในการบำบัดน้ำเสียภายในพื้นที่ก่อสร้างต้องจัดให้มีระบบบำบัดน้ำเสียแบบสำเร็จรูป ซึ่งรองรับน้ำเสียได้ไม่น้อยกว่า 16 ลูกบาศก์เมตร/วัน บำบัดน้ำเสียให้มีค่า BOD ไม่เกิน 20 มิลลิกรัม/ลิตร โดยน้ำทิ้งภายหลังการบำบัดจะระบายออกสู่ท่อระบายน้ำด้านหน้าโครงการต่อไป สำหรับพื้นที่บ้านพักคนงานต้องจัดให้มีระบบบำบัดน้ำเสียแบบสำเร็จรูป ซึ่งรองรับน้ำเสียได้ไม่น้อยกว่า 64 ลูกบาศก์เมตร/วัน บำบัดน้ำเสียให้มีค่า BOD ไม่เกิน 20 มิลลิกรัม/ลิตร โดยน้ำทิ้งภายหลังการบำบัดจะระบายออกสู่ท่อระบายน้ำต่อไป	- ผู้รับเหมาก่อสร้างของโครงการมีการจัดสร้างห้องส้วม ที่อาบน้ำและลานซักล้างที่เพียงพอสำหรับความต้องการของคนงานก่อสร้าง พร้อมทั้งติดตั้งระบบบำบัดน้ำเสีย	-	ภาพที่ 2.2-17 ภาพที่ 2.2-46

ตารางที่ 2.2-1 (ต่อ) มาตรการป้องกันและแก้ไขผลกระทบสิ่งแวดล้อม ระยะก่อสร้าง

มาตรการป้องกันและแก้ไขผลกระทบสิ่งแวดล้อม	รายละเอียดผลการปฏิบัติตามมาตรการป้องกันและแก้ไขผลกระทบสิ่งแวดล้อม	ปัญหา/อุปสรรคและการแก้ไข	เอกสารอ้างอิง
2. จัดให้มีคนงานคอยดูแลรักษาความสะอาดห้องส้วมให้สะอาดอยู่เสมอ	- ผู้รับเหมาก่อสร้างของโครงการจัดให้มีคนงานคอยดูแลรักษาความสะอาดห้องส้วมให้สะอาดอยู่เสมอ	-	ภาพที่ 2.2-47
3. ประสานให้รถสูบล้างปฏิกลของสำนักงานเขตพญาไทมาสูบล้างปฏิกลไปกำจัดพื้นที่ที่เต็ม	- โครงการมีการประสานสำนักงานเขตพญาไทให้เข้ามาสูบล้างก่อนไปกำจัดเมื่อเต็ม	-	เอกสารที่ 2-9
4. หลังจากการก่อสร้างเสร็จต้องดำเนินการสูบล้างปฏิกลภายในถึงบำบัดน้ำเสียสำเร็จรูปออกโดยให้สำนักงานเขตพญาไทนำไปกำจัดให้ถูกต้องตามหลักสุขาภิบาล และขุดนำถังบำบัดดังกล่าวออกจากพื้นที่โครงการในทันที	- ยังไม่ถึงเวลาดำเนินการ เนื่องจากกิจกรรมการก่อสร้างของโครงการยังดำเนินการไม่แล้วเสร็จ	-	-
3.3 การระบายน้ำ			
1. จัดทำร่องระบายน้ำภายในพื้นที่โครงการรวบรวมน้ำเข้าสู่บ่อพัก เพื่อให้เกิดการตกตะกอนดินก่อนระบายน้ำออกสู่ท่อระบายน้ำบริเวณด้านหน้าโครงการ	- โครงการจัดให้มีการรวบรวมน้ำเข้าสู่บ่อพัก เพื่อให้เกิดการตกตะกอนดินก่อนระบายน้ำออกสู่ท่อระบายน้ำสาธารณะ	-	-
2. ขุดลอกตะกอนดินที่สะสมในบ่อพักเป็นประจำ	- โครงการควบคุมดูแลให้ผู้รับเหมาก่อสร้างตรวจสอบและขุดลอกตะกอนดินในบ่อพักอย่างสม่ำเสมอ	-	-
3. จัดให้มีตะแกรงดักขยะก่อนระบายน้ำออกจากโครงการ	- โครงการจัดให้มีตะแกรงดักขยะก่อนระบายน้ำออกจากโครงการ	-	-
3.4 การจัดการมูลฝอย			
1. จัดให้มีถังมูลฝอยขนาด 200 ลิตร จำนวน 6 ถัง วางไว้ตามจุดต่างๆ ในบริเวณพื้นที่บ้านพักคนงาน และห้องน้ำ/ห้องสุขาอย่างเพียงพอให้รองรับมูลฝอยได้ไม่น้อยกว่า 1,200 ลิตร/วัน	- ผู้รับเหมาก่อสร้างของโครงการได้จัดหาภาชนะรองรับมูลฝอยให้เพียงพอสำหรับความต้องการของคนงานก่อสร้าง	-	ภาพที่ 2.2-20
2. กำชับให้คนงานทิ้งมูลฝอยลงในภาชนะรองรับที่ได้จัดเตรียมไว้อย่างเคร่งครัด	- ผู้รับเหมาก่อสร้างของโครงการได้กำชับให้คนงานทิ้งมูลฝอยลงในภาชนะรองรับที่ได้จัดเตรียมไว้อย่างเคร่งครัด และมีการติดป้าย “โปรดช่วยกันรักษาความสะอาด” ไว้บริเวณพื้นที่โครงการ	-	ภาพที่ 2.2-23

ตารางที่ 2.2-1 (ต่อ) มาตรการป้องกันและแก้ไขผลกระทบสิ่งแวดล้อม ระยะก่อสร้าง

มาตรการป้องกันและแก้ไขผลกระทบสิ่งแวดล้อม	รายละเอียดผลการปฏิบัติตามมาตรการป้องกันและแก้ไขผลกระทบสิ่งแวดล้อม	ปัญหา/อุปสรรคและการแก้ไข	เอกสารอ้างอิง
3. กำหนดให้ผู้รับเหมาเป็นผู้รับผิดชอบนำวัสดุจากการที่ต้องการทำลายหรือไม่สามารถนำกลับมาใช้ใหม่ได้ เช่น แผ่นคอนกรีต คอนกรีตเสริมเหล็ก เศษเหล็กเส้น เศษหิน และเศษปูน ส่งไปกำจัดที่ศูนย์กำจัดวัสดุจากการก่อสร้างอ่อนนุช โดยปฏิบัติตามเงื่อนไขของศูนย์ฯ	- โครงการกำหนดให้ผู้รับเหมาก่อสร้างนำวัสดุที่ต้องการทำลายหรือไม่สามารถนำกลับมาใช้ใหม่ได้ ส่งไปกำจัดที่ศูนย์กำจัดวัสดุจากการก่อสร้างอ่อนนุช โดยปฏิบัติตามเงื่อนไขของศูนย์ฯ	-	-
4. ใช้ผ้าใบคลุมรถบรรทุกที่ขนส่งวัสดุก่อสร้าง เพื่อป้องกันการร่วงหล่นลงบนถนน	- โครงการมีการควบคุมดูแลให้ผู้รับเหมาก่อสร้างมีการใช้ผ้าคลุมท้ายกระบะรถบรรทุกที่ขนส่งวัสดุ เพื่อป้องกันการร่วงหล่นลงบนถนน	-	ภาพที่ 2.2-6
5. กำหนดเวลาขนส่งวัสดุก่อสร้างนอกช่วงเวลาเร่งด่วน	- โครงการมีการควบคุมดูแลให้ผู้รับเหมาก่อสร้างมีการขนส่งดิน/วัสดุก่อสร้างในช่วงเวลาที่ได้รับอนุญาต	-	-
6. ไม่นำเศษวัสดุก่อสร้างไปทิ้งในพื้นที่สาธารณะ หรือสถานที่ที่อาจส่งผลกระทบต่อผู้ใช้อาคารอยู่ในบริเวณนั้นๆ	- โครงการมีการควบคุมดูแลให้ผู้รับเหมาก่อสร้างไม่นำเศษวัสดุก่อสร้างไปทิ้งในพื้นที่สาธารณะหรือสถานที่ที่อาจส่งผลกระทบต่อผู้ใช้อาคารอยู่ในบริเวณนั้น	-	-
7. ติดต่อประสานงานให้สำนักงานเขตพญาไทเขามาเก็บไปกำจัดตามหลักสุขาภิบาล ไม่ให้มีมูลฝอยตกค้าง	- โครงการมีการติดต่อประสานงานให้สำนักงานเขตพญาไทเขามาเก็บขนมูลฝอยไปกำจัดตามหลักสุขาภิบาล	-	เอกสารที่ 2-8
8. ตรวจสอบสภาพภาชนะรองรับมูลฝอยเป็นประจำ เพื่อป้องกันแมลงและสัตว์พาหะนำโรคใช้เป็นที่อยู่อาศัยแหล่งอาหาร กรณีที่พบว่าภาชนะรองรับมูลฝอยชำรุดเสียหายต้องซ่อมแซมหรือเปลี่ยนภาชนะใหม่ให้แทน	- โครงการควบคุมดูแลให้ผู้รับเหมาก่อสร้างคอยตรวจสอบสภาพภาชนะรองรับมูลฝอยอย่างสม่ำเสมอ	-	-
9. กำหนดให้ผู้รับเหมาแยกเศษวัสดุก่อสร้างเก็บและรวบรวมไว้เป็นสัดส่วนในพื้นที่ที่เหมาะสม และจัดให้มีการคัดแยกและนำกลับไปใช้ประโยชน์ เช่น เศษอิฐ เศษปูน นำมาปรับถมระดับพื้นที่โครงการ ไม่แบบนำกลับมาใช้ใหม่	- โครงการกำหนดให้ผู้รับเหมาก่อสร้างมีการคัดแยกเศษวัสดุก่อสร้างและรวบรวมไว้เป็นสัดส่วนภายในพื้นที่ก่อสร้าง	-	-

ตารางที่ 2.2-1 (ต่อ) มาตรการป้องกันและแก้ไขผลกระทบสิ่งแวดล้อม ระยะก่อสร้าง

มาตรการป้องกันและแก้ไขผลกระทบสิ่งแวดล้อม	รายละเอียดผลการปฏิบัติตามมาตรการป้องกันและแก้ไขผลกระทบสิ่งแวดล้อม	ปัญหา/อุปสรรคและการแก้ไข	เอกสารอ้างอิง
3.5 ไฟฟ้า			
1. กำจัดให้คนงานไฟฟ้าอย่างประหยัด	- ผู้รับเหมาก่อสร้างของโครงการมีการกำชับให้คนงานใช้ไฟฟ้าอย่างประหยัด	-	ภาพที่ 2.2-49
2. ตรวจสอบระบบสายไฟฟ้า และอุปกรณ์ไฟฟ้าต่างๆ ให้อยู่ในสภาพพร้อมใช้งานเสมอและซ่อมแซมทันทีเมื่อพบว่าชำรุดเสียหาย	- ผู้รับเหมาก่อสร้างของโครงการจัดให้มีเจ้าหน้าที่ตรวจสอบระบบสายไฟฟ้าและอุปกรณ์ไฟฟ้าต่างๆ ให้อยู่ในสภาพพร้อมใช้งานและจะมีซ่อมแซมทันทีเมื่อพบการชำรุดเสียหาย	-	เอกสารที่ 2-6
3.6 การจราจร			
1. จัดเตรียมสถานที่สำหรับกองวัสดุก่อสร้างไม่ให้ล้ำออกมานอกพื้นที่โครงการ ซึ่งอาจทำให้เกิดขบวนการจราจรบริเวณพื้นที่ภายนอกโครงการ	- โครงการจัดให้มีพื้นที่สำหรับกองเก็บวัสดุก่อสร้างภายในพื้นที่โครงการ	-	ภาพที่ 2.2-21
2. จัดเตรียมพื้นที่สำหรับงานขนย้ายวัสดุก่อสร้าง และพื้นที่สำหรับจอดรถบรรทุกภายในโครงการ โดยไม่ให้จอดล้ำเข้าไปในผิวการจราจรของถนนพหลโยธิน	- โครงการจัดให้มีพื้นที่สำหรับงานขนย้ายวัสดุก่อสร้างและสำหรับจอดรถบรรทุกภายในโครงการ	-	ภาพที่ 2.2-22
3. จัดเตรียมจุดล้างล้อรถในโครงการ เพื่อป้องกันไม่ให้มีฝุ่น หิน ดิน และเศษวัสดุ ติดล้อรถยนต์ออกไปรบกวนถนนบริเวณการจราจรบนถนนภายนอกโครงการ	- โครงการจัดให้มีพื้นที่สำหรับล้างล้อรถภายในพื้นที่โครงการ เพื่อป้องกันการรบกวนถนนบริเวณการจราจรบนถนนภายนอกโครงการ	-	ภาพที่ 2.2-10
4. จัดเตรียมผ้าใบคลุมหลังกระบะของรถบรรทุกทุกคันที่เขา-ออกโครงการ เพื่อป้องกันฝุ่น หิน ดิน และเศษวัสดุที่อาจจะกระเด็นตกหล่นบนผิวการจราจรของถนนภายนอกโครงการ เพื่อความปลอดภัย	- โครงการมีการควบคุมดูแลให้ผู้รับเหมาก่อสร้างมีการใช้ผ้าคลุมท้ายกระบะรถบรรทุกที่ใช้ขนส่งวัสดุ เพื่อป้องกันการรบกวนถนนบริเวณการจราจรบนถนนภายนอกโครงการ	-	ภาพที่ 2.2-6

ตารางที่ 2.2-1 (ต่อ) มาตรการป้องกันและแก้ไขผลกระทบสิ่งแวดล้อม ระยะก่อสร้าง

มาตรการป้องกันและแก้ไขผลกระทบสิ่งแวดล้อม	รายละเอียดผลการปฏิบัติตามมาตรการป้องกันและแก้ไขผลกระทบสิ่งแวดล้อม	ปัญหา/อุปสรรคและการแก้ไข	เอกสารอ้างอิง
5. กำหนดช่วงเวลาการขนส่งคนงานก่อสร้าง เจ้าหน้าที่ วัสดุ ก่อสร้าง และเครื่องจักรกลหนัก - การขนส่งคนงานก่อสร้างและเจ้าหน้าที่ จะขนส่งเข้าพื้นที่โครงการก่อนเวลา 7.00 น. และออกจากพื้นที่โครงการหลังเวลา 19.00 น. เพื่อลดผลกระทบต่อการจราจรภายนอกโครงการในช่วงโมงเร่งด่วน - การขนส่งเครื่องจักร อุปกรณ์ และวัสดุก่อสร้างด้วยรถ 6 ล้อ และ 10 ล้อ จะขนส่งในช่วงเวลา 10.00-15.00 น. หากรถขนส่งวัสดุก่อสร้างเข้าพื้นที่ก่อสร้างเกินเวลา 22.00 น. โครงการจะให้จอดในพื้นที่ก่อสร้าง แต่จะขนวัสดุก่อสร้างลงจากรถในช่วงเวลาทำงานในช่วงของวันถัดไป	- โครงการมีการควบคุมดูแลให้ผู้รับเหมาก่อสร้างมีการขนส่งดิน/วัสดุก่อสร้างในช่วงเวลาที่ได้รับอนุญาต	-	-
6. ติดแผ่นป้ายสะท้อนแสงและธงสีบริเวณทางรถยนต์ขนส่งวัสดุ ก่อสร้างของโครงการเพื่อให้ผู้ขับขี่ยานบนถนน สังเกตเห็นรถดังกล่าวได้อย่างชัดเจนเพื่อป้องกันการเฉี่ยวชน	- ผู้รับเหมาก่อสร้างมีการติดแผ่นป้ายสะท้อนแสงบริเวณทางรถยนต์ขนส่งวัสดุ ก่อสร้างของโครงการ เพื่อให้ผู้ขับขี่ยานบนถนนสังเกตเห็นรถดังกล่าวเพื่อป้องกันการเฉี่ยวชน	-	ภาพที่ 2.2-24
7. ควบคุมน้ำหนักรถบรรทุกทุกตามพิกัด และจำกัดความเร็วของรถไม่เกิน 25 กิโลเมตร/ชั่วโมง และกำกับให้ผู้ขับรถบรรทุกปฏิบัติตามพระราชบัญญัติการจราจรทางบก และให้ขับรถด้วยความระมัดระวังเป็นพิเศษ	- โครงการกำหนดและควบคุมดูแลให้ผู้รับเหมาจำกัดน้ำหนักบรรทุกทุกตามพิกัดและจำกัดความเร็วไม่เกิน 25 กิโลเมตร/ชั่วโมง พร้อมทั้งให้ผู้ขับรถปฏิบัติตามที่กฎหมายกำหนด และขับรถด้วยความระมัดระวัง	-	ภาพที่ 2.2-25
8. จัดเตรียมป้ายสัญญาณจราจร และป้ายเตือนขณะทำงานติดตั้งในจุดที่มองเห็นได้อย่างปลอดภัย ทั้งในพื้นที่ก่อสร้างและนอกพื้นที่ก่อสร้างรวมถึงบริเวณทางเข้า-ออกโครงการ เพื่อให้ชุมชนและผู้สัญจรผ่านไปมาบริเวณถนนหน้าทางเข้า-ออกโครงการได้เห็นและมีความระมัดระวังมากยิ่งขึ้น	- ผู้รับเหมาก่อสร้างของโครงการมีการติดตั้งป้ายสัญญาณจราจรและป้ายเตือนขณะทำงานติดตั้งในพื้นที่ก่อสร้างและบริเวณทางเข้า-ออกโครงการ	-	ภาพที่ 2.2-15 ภาพที่ 2.2-25 ภาพที่ 2.2-26 ภาพที่ 2.2-27
9. จัดให้มีป้ายชื่อโครงการและลูกศรแสดงทิศทางเข้า-ออกโครงการอย่างชัดเจน	- โครงการจัดให้มีป้ายชื่อโครงการและลูกศรแสดงทิศทางเข้า-ออกโครงการ	-	ภาพที่ 2.2-3 ภาพที่ 2.2-26

ตารางที่ 2.2-1 (ต่อ) มาตรการป้องกันและแก้ไขผลกระทบสิ่งแวดล้อม ระยะก่อสร้าง

มาตรการป้องกันและแก้ไขผลกระทบสิ่งแวดล้อม	รายละเอียดผลการปฏิบัติตามมาตรการป้องกันและแก้ไขผลกระทบสิ่งแวดล้อม	ปัญหา/อุปสรรคและการแก้ไข	เอกสารอ้างอิง
10. รักษาปรับปรุงเส้นทางคมนาคมให้อยู่ในสภาพที่ใช้การได้ดีตลอด และกำหนดให้ขนส่งวัสดุก่อสร้างนอกช่วงเวลาเร่งด่วน	- โครงการมีการควบคุมดูแลผู้รับเหมาก่อสร้างให้ขนส่งวัสดุก่อสร้างนอกช่วงเวลาเร่งด่วน	-	-
11. จัดให้มีเจ้าหน้าที่คอยควบคุมและอำนวยความสะดวกบริเวณทางเข้า-ออกโครงการในขณะดำเนินการก่อสร้าง เพื่อป้องกันรถติดบริเวณด้านหน้าโครงการ และเพื่อความปลอดภัยของผู้ขับขี่รถยนต์บนถนนพหลโยธินบริเวณหน้าโครงการ	- โครงการจัดให้มีเจ้าหน้าที่คอยควบคุมและอำนวยความสะดวกด้านการจราจรเมื่อมีการเข้า-ออกพื้นที่โครงการ	-	ภาพที่ 2.2-29
12. กำชับพนักงานขับรถปฏิบัติตามกฎจราจรอย่างเคร่งครัด และกำชับให้มีความระมัดระวังเป็นพิเศษช่วงผ่านชุมชนและทางแยก โดยเฉพาะกรณีตัดกระแสดำเนินการ	- ผู้รับเหมาก่อสร้างของโครงการมีการกำชับให้พนักงานขับรถปฏิบัติตามกฎจราจรอย่างเคร่งครัด และให้ขับรถด้วยความระมัดระวัง	-	-
13. ดูแลสภาพรถบรรทุกที่ใช้สำหรับขนส่งวัสดุ ให้อยู่ในสภาพที่ดีอยู่เสมอ	- โครงการมีการตรวจสอบสภาพรถบรรทุกที่ใช้ในการขนส่งวัสดุให้อยู่ในสภาพที่ดีเสมอ	-	-
14. เจ้าหน้าที่โครงการต้องกำชับผู้ปฏิบัติงานให้ปฏิบัติตามมาตรการด้านจราจรอย่างเคร่งครัด	- ผู้รับเหมาก่อสร้างของโครงการกำชับให้ผู้ขับรถขนส่งปฏิบัติตามมาตรการด้านจราจรอย่างเคร่งครัด	-	-
15. หากติดปัญหาเรื่องขออนุญาตที่จอดรถชั่วคราวริมถนนพหลโยธินหรือเส้นทางเข้า-ออกโครงการซึ่งอาจจะเป็นอุปสรรคต่อการขนส่งเข้าออกโครงการและก่อให้เกิดปัญหาด้านจราจรภายนอกพื้นที่โครงการ ทางโครงการจะรีบประสานงานกับเจ้าหน้าที่ตำรวจฝ่ายงานจราจรของสถานีตำรวจนครบาลบางซื่อ ให้เข้ามาดูแลกดขันเกี่ยวกับปัญหาดังกล่าว รวมถึงจะแจ้งชุมชนรอบข้างให้ทราบก่อนล่วงหน้าที่จะมีการขนส่งในช่วงก่อสร้างโครงการ	- หากพบรถยนต์จอดกีดขวางริมถนนพหลโยธินหรือเส้นทางเข้า-ออกโครงการ ซึ่งเป็นอุปสรรคต่อการขนส่งเข้าออกโครงการและก่อให้เกิดปัญหาด้านจราจรภายนอกพื้นที่โครงการ โครงการจะรีบประสานงานกับเจ้าหน้าที่ตำรวจฝ่ายงานจราจรให้เข้ามาดูแลกดขันเกี่ยวกับปัญหาดังกล่าว	-	-

ตารางที่ 2.2-1 (ต่อ) มาตรการป้องกันและแก้ไขผลกระทบสิ่งแวดล้อม ระยะก่อสร้าง

มาตรการป้องกันและแก้ไขผลกระทบสิ่งแวดล้อม	รายละเอียดผลการปฏิบัติตามมาตรการป้องกันและแก้ไขผลกระทบสิ่งแวดล้อม	ปัญหา/อุปสรรคและการแก้ไข	เอกสารอ้างอิง
16. รถยนต์ของบริษัทผู้รับเหมาก่อสร้างทุกคันจะต้องมีรายชื่อของบริษัท และเบอร์โทรติดต่อบริเวณด้านข้างหรือด้านหลังของรถ เพื่อให้ผู้ที่ได้รับผลกระทบจากรถของโครงการ สามารถติดต่อได้สะดวก	- ผู้รับเหมาก่อสร้างของโครงการได้ติดชื่อของบริษัทและเบอร์โทรติดต่อบริเวณด้านข้างของรถขนส่ง เพื่อให้ผู้ที่ได้รับผลกระทบจากรถของโครงการสามารถติดต่อได้สะดวก	-	ภาพที่ 2.2-24
17. กำหนดมาตรการควบคุมการขนส่งของรถบรรทุกเข้า-ออกหน่วยงาน โดยจะมีการวางแผนให้รถขนส่งทยอยเข้าสู่พื้นที่โครงการ โดยไม่ให้รถบรรทุกเข้า-ออกพื้นที่โครงการพร้อมๆ กันหลายคัน เพื่อป้องกันไม่ให้เกิดการจราจรในขณะลำเลียงวัสดุและอุปกรณ์ก่อสร้าง	- โครงการได้กำหนดและควบคุมดูแลให้ผู้รับเหมาก่อสร้างวางแผนการใช้เส้นทางและเวลาการขนส่งวัสดุ/ดิน เพื่อป้องกันไม่ให้เกิดการจราจรในขณะลำเลียงวัสดุและอุปกรณ์ก่อสร้าง	-	-
3.7 การป้องกันอัคคีภัย			
1. การเดินสายไฟทุกชั้นตอนต้องกระทำอย่างถูกหลักวิชาการ	- โครงการควบคุมดูแลผู้รับเหมาก่อสร้างให้เดินสายไฟในพื้นที่ก่อสร้างอย่างถูกต้องตามหลักวิชาการและใช้อุปกรณ์ที่ได้มาตรฐาน	-	-
2. ออกกฎไม่ให้คนงานสูบบุหรี่ในขณะปฏิบัติงาน	- ผู้รับเหมาก่อสร้างของโครงการได้ออกกฎไม่ให้คนงานสูบบุหรี่ในขณะปฏิบัติงาน	-	ภาพที่ 2.2-4
3. จัดให้มีการติดตั้งถังดับเพลิงเคมีในสถานที่ทำงานและที่เก็บกองวัสดุก่อสร้างที่คาดว่าจะเกิดเพลิงไหม้ได้ง่าย	- โครงการมีการติดตั้งถังดับเพลิงเคมีไว้บริเวณพื้นที่ก่อสร้าง และบริเวณที่คาดว่าจะเกิดเพลิงไหม้ได้ง่าย	-	ภาพที่ 2.2-32
4. มีการอบรมเกี่ยวกับการป้องกันอัคคีภัยให้กับคนงาน	- ผู้รับเหมาก่อสร้างจัดให้มีการอบรมเกี่ยวกับการป้องกันอัคคีภัยให้กับคนงาน	-	ภาพที่ 2.2-37
บ้านพักคนงานก่อสร้าง			
1. การเดินสายไฟทุกชั้นตอนต้องกระทำอย่างถูกหลักวิชาการ	- โครงการควบคุมดูแลผู้รับเหมาก่อสร้างให้เดินสายไฟอย่างถูกต้องตามหลักวิชาการและใช้อุปกรณ์ที่ได้มาตรฐาน	-	-
2. จัดให้มีการติดตั้งถังดับเพลิงเคมีในสถานที่ทำงานและที่เก็บกองวัสดุก่อสร้างที่คาดว่าจะเกิดเพลิงไหม้ได้ง่าย	- โครงการมีการติดตั้งถังดับเพลิงเคมีไว้บริเวณพื้นที่ก่อสร้าง และบริเวณที่คาดว่าจะเกิดเพลิงไหม้ได้ง่าย	-	ภาพที่ 2.2-32
3. มีการอบรมเกี่ยวกับการป้องกันอัคคีภัยให้กับคนงาน	- โครงการกำหนดให้ผู้รับเหมาก่อสร้างทำการอบรมเกี่ยวกับการป้องกันอัคคีภัยให้กับคนงาน	-	ภาพที่ 2.2-37

ตารางที่ 2.2-1 (ต่อ) มาตรการป้องกันและแก้ไขผลกระทบสิ่งแวดล้อม ระยะก่อสร้าง

มาตรการป้องกันและแก้ไขผลกระทบสิ่งแวดล้อม	รายละเอียดผลการปฏิบัติตามมาตรการป้องกันและแก้ไขผลกระทบสิ่งแวดล้อม	ปัญหา/อุปสรรคและการแก้ไข	เอกสารอ้างอิง
3.8 การขนส่งดิน			
1. ควบคุมน้ำหนักรถบรรทุกทุกตามพิกัด และจำกัดความเร็วของรถไม่เกิน 25 กิโลเมตร/ชั่วโมง และกำชับให้ผู้ขับรถบรรทุกปฏิบัติตามพระราชบัญญัติการจราจรทางบก และให้ขับรถด้วยความระมัดระวังเป็นพิเศษ	- โครงการกำหนดและควบคุมดูแลให้ผู้รับเหมากำชับผู้ขับรถบรรทุกให้ควบคุมน้ำหนักรถบรรทุกทุกตามพิกัดและจำกัดความเร็วไม่เกิน 25 กิโลเมตร/ชั่วโมง พร้อมทั้งให้ผู้ขับรถปฏิบัติตามที่กฎหมายกำหนด และขับรถด้วยความระมัดระวัง	-	ภาพที่ 2.2-25
2. ใช้ผ้าใบคลุมรถบรรทุกที่ใช้ขนส่งวัสดุก่อสร้าง หิน ทราฟ เพื่อป้องกันการร่วงหล่นลงบนถนน หากมีการร่วงหล่นต้องดำเนินการแก้ไขโดยทันที	- โครงการมีการควบคุมดูแลให้ผู้รับเหมามีการใช้ผ้าคลุมท้ายกระบะรถบรรทุกที่ใช้ขนส่งวัสดุ เพื่อป้องกันการร่วงหล่นลงบนผิวการจราจรบนถนนภายนอกโครงการ	-	ภาพที่ 2.2-6
3. ติดตั้งป้ายสัญญาณจราจรต่าง ๆ อาทิ ป้ายชะลอความเร็ว เขตก่อสร้าง ทางชั่วคราว เป็นต้น ทั้งในพื้นที่โครงการและบริเวณทางเข้า-ออกพื้นที่โครงการ	- ผู้รับเหมาก่อสร้างของโครงการมีการติดตั้งป้ายสัญญาณจราจรในพื้นที่ก่อสร้างและบริเวณทางเข้า-ออกพื้นที่โครงการ	-	ภาพที่ 2.2-25 ภาพที่ 2.2-26 ภาพที่ 2.2-27
4. จัดให้มีป้ายชื่อโครงการและลูกศรแสดงทิศทางเข้า-ออกโครงการอย่างชัดเจน	- โครงการจัดให้มีป้ายชื่อโครงการและลูกศรแสดงทิศทางเข้า-ออกโครงการอย่างชัดเจน	-	ภาพที่ 2.2-3 ภาพที่ 2.2-26
5. รักษาปรับปรุงเส้นทางคมนาคมให้อยู่ในสภาพที่ใช้การได้ดีตลอด และกำหนดให้ขนส่งวัสดุก่อสร้างนอกช่วงเวลาเร่งด่วน	- โครงการมีการควบคุมดูแลให้ผู้รับเหมาก่อสร้างให้ขนส่งวัสดุก่อสร้างนอกช่วงเวลาเร่งด่วน	-	-
6. จัดให้มีเจ้าหน้าที่ดูแลความปลอดภัย เพื่อคอยอำนวยความสะดวกด้านการจราจรเมื่อมีการเข้า-ออกโครงการ	- โครงการจัดให้มีเจ้าหน้าที่ดูแลความปลอดภัยและอำนวยความสะดวกด้านการจราจรเมื่อมีการเข้า-ออกโครงการ	-	ภาพที่ 2.2-29
7. กำชับให้พนักงานขับรถทุกคนปฏิบัติตามกฎจราจรอย่างเคร่งครัด และกำชับให้มีความระมัดระวังเป็นพิเศษช่วงผ่านชุมชนและทางแยก โดยเฉพาะกรณีตัดกระแสดูจราจร	- ผู้รับเหมาก่อสร้างของโครงการมีการกำชับให้พนักงานขับรถปฏิบัติตามกฎจราจรอย่างเคร่งครัด และให้ขับรถด้วยความระมัดระวัง	-	-
8. ดูแลสภาพรถบรรทุกที่ใช้สำหรับขนส่งวัสดุให้อยู่ในสภาพที่ดีอยู่เสมอ	- โครงการควบคุมดูแลให้ผู้รับเหมามีการตรวจสอบสภาพรถบรรทุกที่ใช้ในการขนส่งวัสดุให้อยู่ในสภาพที่ดีเสมอ	-	-
9. กำชับผู้ปฏิบัติงานให้ปฏิบัติตามมาตรการด้านจราจรอย่างเคร่งครัด	- ผู้รับเหมาก่อสร้างของโครงการกำชับให้ผู้ขับรถขนส่งปฏิบัติตามกฎจราจรอย่างเคร่งครัด	-	-

ตารางที่ 2.2-1 (ต่อ) มาตรการป้องกันและแก้ไขผลกระทบสิ่งแวดล้อม ระยะก่อสร้าง

มาตรการป้องกันและแก้ไขผลกระทบสิ่งแวดล้อม	รายละเอียดการปฏิบัติตามมาตรการป้องกันและแก้ไขผลกระทบสิ่งแวดล้อม	ปัญหา/อุปสรรคและการแก้ไข	เอกสารอ้างอิง
10. ติดตั้งกล่องรับความคิดเห็นที่บริเวณป้อมยาม เพื่อรับเรื่องร้องเรียนที่อาจเกิดขึ้น หากพบว่ามีเรื่องร้องเรียนต้องค้นหาสาเหตุและแก้ไขปัญหาที่พบโดยทันที	- ผู้รับเหมาก่อสร้างของโครงการได้ติดตั้งกล่องรับความคิดเห็นที่บริเวณพื้นที่โครงการ เพื่อรับเรื่องร้องเรียนที่อาจเกิดขึ้น กรณีพบว่ามีเรื่องร้องเรียนจะจัดให้มีเจ้าหน้าที่เข้าตรวจสอบและหาแนวทางแก้ไขปัญหา	-	ภาพที่ 2.2-5
4. คุณค่าคุณภาพชีวิต 4.1 สภาพเศรษฐกิจและสังคม 1. ไม่อนุญาตให้คนงานก่อสร้างพักในพื้นที่ก่อสร้าง	- โครงการไม่อนุญาตให้คนงานพักในพื้นที่ก่อสร้าง	-	-
2. กำหนดให้ผู้รับเหมาจัดพื้นที่บ้านพักคนงานตามมาตรฐานแบบก่อสร้างอาคารชั่วคราวสำหรับคนงานก่อสร้างของวิศวกรรมสถานแห่งประเทศไทยในพระบรมราชูปถัมภ์	- โครงการได้กำหนดให้ผู้รับเหมาก่อสร้างจัดสร้างบ้านพักคนงานชั่วคราวสำหรับคนงาน	-	ภาพที่ 2.2-44
3. ติดตั้งป้ายประชาสัมพันธ์ขนาดไม่น้อยกว่า 0.5x1.0 เมตร โดยแสดงชื่อ ประเภท และขนาดของโครงการ เจ้าของโครงการ บริษัทผู้รับเหมาก่อสร้าง ระยะเวลาที่ใช้ในการก่อสร้าง พร้อมระบุชื่อ และเบอร์โทรศัพท์ของผู้รับผิดชอบในการควบคุมการก่อสร้าง และสำนักงานเขตพญาไทซึ่งมีหน้าที่ควบคุมการก่อสร้าง และเลขที่หนังสือเห็นชอบ พร้อมทั้งติดมาตรการป้องกันและแก้ไขผลกระทบสิ่งแวดล้อมไว้บริเวณทางเข้าพื้นที่ก่อสร้างให้เห็นอย่างชัดเจนตลอดระยะเวลาการก่อสร้าง	- โครงการได้ติดตั้งป้ายประชาสัมพันธ์รายละเอียดของโครงการ โดยระบุชื่อเจ้าของโครงการ ระยะเวลาการก่อสร้าง ผู้รับเหมาก่อสร้าง ตลอดจนมาตรการป้องกันและแก้ไขผลกระทบสิ่งแวดล้อมและกล่องรับความคิดเห็น	-	ภาพที่ 2.2-3 ภาพที่ 2.2-50

ตารางที่ 2.2-1 (ต่อ) มาตรการป้องกันและแก้ไขผลกระทบสิ่งแวดล้อม ระยะก่อสร้าง

มาตรการป้องกันและแก้ไขผลกระทบสิ่งแวดล้อม	รายละเอียดผลการปฏิบัติตามมาตรการป้องกันและแก้ไขผลกระทบสิ่งแวดล้อม	ปัญหา/อุปสรรคและการแก้ไข	เอกสารอ้างอิง
4. ออกกฎระเบียบการปฏิบัติภายในบ้านพักคนงาน เช่น ห้ามก่อไฟก่อนได้รับอนุญาตเพื่อป้องกันการเกิดอัคคีภัย ห้ามเล่นการพนัน เพื่อป้องกันไม่ให้เกิดการมั่วสุมและทะเลาะวิวาท ห้ามขายยาเสพติดและมีไว้ในครอบครอง เพื่อความปลอดภัยของคนงานและผู้ที่พักอาศัยในบริเวณใกล้เคียง ห้ามส่งเสียงดังรบกวนบุคคลอื่น ห้ามทะเลาะวิวาทเพื่อความสงบเรียบร้อยภายในบริเวณบ้านพักคนงาน หากมีการทะเลาะวิวาทเกิดขึ้นพิจารณาให้ออกทั้งสองฝ่าย ห้ามทำลายและเคลื่อนย้ายติดตั้ง ทรัพย์สินของผู้รับเหมา ห้ามลักขโมย หากมีการลักขโมยเกิดขึ้นต้องถูกส่งดำเนินคดี ห้ามนำบุคคล ภายนอกมาพักในพื้นที่บ้านพักคนงานโดยไม่ได้รับอนุญาต เพื่อความเป็นระเบียบและความปลอดภัยในบริเวณบ้านพักคนงานห้ามเลี้ยงสัตว์ที่เป็นพาหนะนำโรคทุกชนิด	- ผู้รับเหมาก่อสร้างของโครงการได้มีการออกกฎระเบียบการปฏิบัติภายในบ้านพักคนงาน เพื่อความเป็นระเบียบและความปลอดภัยในบริเวณบ้านพักคนงาน	-	ภาพที่ 2.2-45
5. ออกกฎระเบียบการปฏิบัติในพื้นที่ก่อสร้าง เช่น ห้ามขายยาเสพติดทุกประเภทและมีไว้ในครอบครองเพื่อความปลอดภัยของคนงานและผู้ที่พักอาศัยในบริเวณใกล้เคียง ห้ามส่งเสียงดังรบกวนบุคคลข้างเคียง ห้ามทะเลาะวิวาททุกกรณี เพื่อความสงบเรียบร้อย ภายในบริเวณพื้นที่ก่อสร้าง หากมีการทะเลาะวิวาทเกิดขึ้นพิจารณาให้ออกทั้งสองฝ่าย ห้ามทำลาย เคลื่อนย้ายติดตั้ง ต่อเติมทรัพย์สินของบริษัท ผู้รับเหมาทุกกรณี ห้ามลักขโมย หากมีการลักขโมยเกิดขึ้นต้องถูกส่งดำเนินคดี	- ผู้รับเหมาก่อสร้างของโครงการได้มีการออกกฎระเบียบการปฏิบัติในพื้นที่ก่อสร้าง เพื่อความเป็นระเบียบและความปลอดภัยในบริเวณพื้นที่ก่อสร้าง	-	ภาพที่ 2.2-4
6. กำหนดบทลงโทษที่ชัดเจนและดำเนินการโดยเด็ดขาด ในกรณีที่มีผู้ฝ่าฝืนกฎระเบียบต่างๆ	- ผู้รับเหมาก่อสร้างของโครงการได้กำหนดบทลงโทษที่ชัดเจน หากพบว่ามีผู้ฝ่าฝืนกฎระเบียบต่างๆ จะดำเนินการโดยเด็ดขาด	-	ภาพที่ 2.2-4 เอกสารที่ 2-5

ตารางที่ 2.2-1 (ต่อ) มาตรการป้องกันและแก้ไขผลกระทบสิ่งแวดล้อม ระยะก่อสร้าง

มาตรการป้องกันและแก้ไขผลกระทบสิ่งแวดล้อม	รายละเอียดผลการปฏิบัติตามมาตรการป้องกันและแก้ไขผลกระทบสิ่งแวดล้อม	ปัญหา/อุปสรรคและการแก้ไข	เอกสารอ้างอิง
7. จัดให้มีหัวหน้างานคอยควบคุมดูแลคนงานก่อสร้างไม่ให้ก่อความเดือดร้อนต่อผู้ที่อยู่ข้างเคียง	- ผู้รับเหมาก่อสร้างจัดให้มีหัวหน้างานคอยควบคุมดูแลคนงานก่อสร้างไม่ให้ก่อความเดือดร้อนต่อผู้ที่อยู่ข้างเคียง	-	-
8. กำชับผู้รับเหมาให้ควบคุมคนงานให้ปฏิบัติตามกฎระเบียบที่กำหนดไว้อย่างเคร่งครัด	- โครงการได้กำชับให้ผู้รับเหมาก่อสร้างคอยควบคุมดูแลคนงานให้ปฏิบัติตามกฎระเบียบที่กำหนดไว้อย่างเคร่งครัด	-	-
9. คัดเลือกผู้รับเหมาที่มีคุณภาพมีประวัติการทำงานที่ดี โดยผู้รับเหมาดังกล่าวจะให้ความสำคัญต่อการคัดเลือกคนงานก่อสร้างโดยมีทะเบียนประวัติคนงานก่อสร้างทุกคน ซึ่งคนงานเหล่านี้จะทราบระเบียบปฏิบัติที่จะไม่ส่งผลกระทบต่อชุมชนข้างเคียงได้เป็นอย่างดี	- โครงการได้พิจารณาคัดเลือกผู้รับเหมาที่มีประวัติการทำงานที่ดีและให้ความสำคัญต่อการคัดเลือกคนงาน	-	เอกสารที่ 2-7
10. จัดให้มีเจ้าหน้าที่รับเรื่องร้องเรียนที่อาจเกิดจากการก่อสร้างโครงการ หากมีการร้องเรียนขณะที่มีการดำเนินการก่อสร้างจะต้องดำเนินการแก้ไขโดยทันที	- โครงการได้จัดให้มีเจ้าหน้าที่รับเรื่องร้องเรียนที่อาจเกิดจากการก่อสร้างกรณีที่มีการร้องเรียนขณะดำเนินการก่อสร้างจะจัดให้มีเจ้าหน้าที่เข้าตรวจสอบและหาแนวทางดำเนินการแก้ไข	-	เอกสารที่ 2-1
มาตรการบริเวณพื้นที่ก่อสร้าง			
1. ไม่อนุญาตให้คนงานพักอาศัยที่บริเวณโครงการ	- โครงการไม่อนุญาตให้คนงานพักในพื้นที่ก่อสร้าง	-	-
2. กำหนดให้ผู้รับเหมาจัดพื้นที่บ้านพักคนงานตามมาตรฐานแบบก่อสร้างอาคารชั่วคราวสำหรับคนงานก่อสร้างของวิศวกรรมสถานแห่งประเทศไทยในพระบรมราชูปถัมภ์	- โครงการได้กำหนดให้ผู้รับเหมาก่อสร้างจัดสร้างบ้านพักคนงานชั่วคราวสำหรับคนงาน	-	ภาพที่ 2.2-44
3. กำหนดจุดรับ-ส่งคนงานให้อยู่ภายในพื้นที่ก่อสร้างโครงการ และเมื่อส่งคนงานแล้วให้นำรถออกจากพื้นที่ในทันที	- โครงการกำหนดและควบคุมดูแลผู้รับเหมาก่อสร้างให้รับ-ส่งคนงานภายในพื้นที่ก่อสร้างโครงการ และเมื่อส่งคนงานแล้วให้นำรถออกจากพื้นที่ในทันที	-	-
4. คนงานทุกคนต้องแต่งกายด้วยเสื้อผ้าที่รัดกุม และเป็นชุดของบริษัทผู้รับเหมา เพื่อแสดงตนว่าเป็นคนงานของโครงการ	- ผู้รับเหมาก่อสร้างของโครงการมีการควบคุมดูแลให้คนงานแต่งกายด้วยเสื้อผ้าที่รัดกุม และเป็นชุดของบริษัทผู้รับเหมา	-	ภาพที่ 2.2-38
5. จัดชุดรักษาความปลอดภัยคอยตรวจสอบคนงานทุกคนก่อนเข้าและออกพื้นที่ก่อสร้าง	- โครงการจัดให้มีชุดรักษาความปลอดภัยคอยตรวจสอบการเข้า-ออกพื้นที่ก่อสร้างของคนงาน	-	ภาพที่ 2.2-29

ตารางที่ 2.2-1 (ต่อ) มาตรการป้องกันและแก้ไขผลกระทบสิ่งแวดล้อม ระยะก่อสร้าง

มาตรการป้องกันและแก้ไขผลกระทบสิ่งแวดล้อม	รายละเอียดผลการปฏิบัติตามมาตรการป้องกันและแก้ไขผลกระทบสิ่งแวดล้อม	ปัญหา/อุปสรรคและการแก้ไข	เอกสารอ้างอิง
6. จัดให้มีทางเข้า-ออกพื้นที่ก่อสร้างเพียง 1 จุด เพื่อควบคุมและตรวจสอบการเข้า-ออกพื้นที่ก่อสร้างโครงการ	- โครงการควบคุมดูแลให้มีการเข้า-ออกพื้นที่ก่อสร้าง จำนวน 1 จุด เพื่อควบคุมและตรวจสอบการเข้า-ออกพื้นที่ก่อสร้างโครงการได้โดยสะดวก	-	ภาพที่ 2.2-30
7. จัดให้มีมานปิดทางเข้า-ออกพื้นที่ก่อสร้างตลอดเวลา โดยจะเปิดเมื่อมีรถเข้า-ออกพื้นที่ก่อสร้างโครงการเท่านั้น	- โครงการจัดให้การปิดทางเข้า-ออกพื้นที่ก่อสร้างตลอดเวลา โดยจะเปิดเมื่อมีรถเข้า-ออกพื้นที่ก่อสร้างโครงการเท่านั้น	-	ภาพที่ 2.2-30
8. ดูแล ควบคุมคนงานอย่างเข้มงวด เพื่อป้องกันปัญหา ลักขโมย การทำร้ายร่างกาย และการทะเลาะวิวาทระหว่างคนงานด้วยกันเองหรือระหว่างคนงานกับคนในชุมชนใกล้เคียง	- ผู้รับเหมาก่อสร้างของโครงการได้กำกับดูแลและควบคุมคนงานอย่างเข้มงวด เพื่อป้องกันปัญหาลักขโมย การทำร้ายร่างกาย และการทะเลาะวิวาทระหว่างคนงานด้วยกันเองหรือระหว่างคนงานกับคนในชุมชนใกล้เคียง	-	-
9. บุคคลที่เข้าพื้นที่ก่อสร้างทุกคนต้องลงทะเบียนที่ป้อมรักษาความปลอดภัย และต้องแสดงสิ่งที่ติดตัวต่อเจ้าหน้าที่พนักงานต้องติดบัตรตลอดเวลา ห้ามพกพาอาวุธหรือวัตถุที่สามารถจัดทำเป็นอาวุธที่มีอำนาจทำลายเข้ามาในพื้นที่	- โครงการกำหนดให้บุคคลที่เข้าพื้นที่ก่อสร้างลงทะเบียนที่ป้อมรักษาความปลอดภัย และแสดงสิ่งที่ติดตัวต่อเจ้าหน้าที่พนักงาน พร้อมทั้งติดบัตรผู้มาติดต่อตลอดเวลาที่เข้าพื้นที่	-	ภาพที่ 2.2-39
10. ต้องควบคุมมิให้คนงานในสังกัด ดื่มสุราในบริเวณพื้นที่ก่อสร้าง แม้ว่าเป็นเวลาเลิกงานแล้ว เพื่อป้องกันเหตุวิวาทและเตือนคนงานไม่ให้เข้าไปในย่านที่พักอาศัยใกล้เคียง เพื่อป้องกันประชาชนหวาดระแวงหรือรู้สึกไม่ปลอดภัยในชีวิตและทรัพย์สิน	- ผู้รับเหมาก่อสร้างจัดให้มีหัวหน้าคนงานคอยควบคุมดูแลคนงานก่อสร้างไม่ให้ดื่มสุราในบริเวณพื้นที่ก่อสร้าง เพื่อป้องกันเหตุวิวาท และเตือนคนงานไม่ให้เข้าไปในย่านที่พักอาศัยใกล้เคียง เพื่อป้องกันประชาชนหวาดระแวงหรือรู้สึกไม่ปลอดภัยในชีวิตและทรัพย์สิน	-	-
11. ห้ามผู้ปฏิบัติงานในโครงการ ใช้เครื่องขยายเสียงเพื่อความบันเทิงหรือกระทำการใดอันเป็นที่อึกทึก โดยไม่มีเหตุอันควรตลอดการก่อสร้าง	- ผู้รับเหมาก่อสร้างของโครงการคอยควบคุมดูแลไม่ให้ใช้เครื่องขยายเสียงเพื่อความบันเทิงหรือกระทำการใดอันเป็นที่อึกทึกโดยไม่มีเหตุอันควรตลอดการก่อสร้าง	-	-

ตารางที่ 2.2-1 (ต่อ) มาตรการป้องกันและแก้ไขผลกระทบสิ่งแวดล้อม ระยะก่อสร้าง

มาตรการป้องกันและแก้ไขผลกระทบสิ่งแวดล้อม	รายละเอียดผลการปฏิบัติตามมาตรการป้องกันและแก้ไขผลกระทบสิ่งแวดล้อม	ปัญหา/อุปสรรคและการแก้ไข	เอกสารอ้างอิง
มาตรการบริเวณบ้านพักคนงาน 1. การจัดการสิ่งแวดล้อมบริเวณบ้านพักคนงานได้ดำเนินการตามมาตรฐานบ้านพักคนงานและข้อกำหนดที่จะเป็นมาตรฐานในการป้องกันผลกระทบต่อชุมชน “มาตรฐานและแบบก่อสร้างอาคารชั่วคราวสำหรับคนงานก่อสร้างและสถานรับเลี้ยงเด็กก่อนวัยเรียน” (มาตรฐาน ว.ส.ท.)	- โครงการกำหนดให้ผู้รับเหมาจัดหาพื้นที่บ้านพักคนงานให้กับคนงานก่อสร้างให้เป็นไปตามมาตรฐาน	-	ภาพที่ 2.2-44
2. จัดให้มีถังขยะอย่างเพียงพอและมีฝาปิดมิด เพื่อป้องกันหนู แมลงสาบ และแมลงวัน	- ผู้รับเหมาก่อสร้างของโครงการจัดให้มีถังขยะอย่างเพียงพอและมีฝาปิดมิดเพื่อป้องกันหนู แมลงสาบ และแมลงวัน	-	ภาพที่ 2.2-20
3. จัดให้มีส้วม ที่อาบน้ำ ระบบระบายน้ำ การบำบัดน้ำเสียของคนงานให้ถูกสุขลักษณะ	- ผู้รับเหมาก่อสร้างของโครงการจัดให้มีห้องส้วม ที่อาบน้ำ ระบบระบายน้ำ และระบบบำบัดน้ำเสีย	-	ภาพที่ 2.2-17 ภาพที่ 2.2-46
4. จัดให้มีห้องส้วมสำหรับคนงานก่อสร้าง โดยติดตั้งระบบบำบัดน้ำเสียสำเร็จชนิด Aeration Activated Sludge ก่อนระบายน้ำทิ้งลงสู่ท่อระบายน้ำริมถนนประดิพัทธ์ด้านหน้าโครงการต่อไป และจัดให้มีคนงานดูแลรักษาความสะอาดห้องน้ำ ห้องส้วมอย่างสม่ำเสมอ	- ผู้รับเหมาก่อสร้างของโครงการจัดให้มีห้องส้วมสำหรับคนงานก่อสร้างพร้อมติดตั้งระบบบำบัดน้ำเสียสำเร็จรูปก่อนระบายน้ำทิ้งลงสู่ท่อระบายน้ำ และจัดให้มีคนงานทำความสะอาดห้องส้วมอย่างสม่ำเสมอ	-	ภาพที่ 2.2-17 ภาพที่ 2.2-47
5. มูลฝอยคนงานก่อสร้าง 12 ลูกบาศก์เมตร/วัน ต้องจัดให้มีถังรองรับมูลฝอยเปียก ถังรองรับมูลฝอยแห้ง ถังรองรับมูลฝอยที่สามารถนำกลับมาใช้ประโยชน์ได้ (มูลฝอยรีไซเคิล) และถังรองรับมูลฝอยอันตรายวางไว้บริเวณที่พักและรวบรวมมูลฝอยทั้งหมด	- ผู้รับเหมาก่อสร้างของโครงการได้จัดหาภาชนะรองรับมูลฝอยให้เพียงพอสำหรับความต้องการของคนงานก่อสร้าง	-	ภาพที่ 2.2-20
6. ติดต่อสำนักงานเขตฯ ให้เข้ามาเก็บขนขยะของคนงานก่อสร้างอย่างสม่ำเสมอ	- ผู้รับเหมาก่อสร้างของโครงการมีการติดต่อประสานงานสำนักงานเขตฯ ให้เขามารับรับมูลฝอยไปกำจัดตามหลักสุขาภิบาล	-	เอกสาร 2-8
7. จัดให้มีการฉีดพ่นแมลง และพาหนะนำโรคภายในอาคาร ทุกๆ 1 เดือน	- ผู้รับเหมาก่อสร้างจัดให้มีการฉีดพ่นแมลง และพาหนะนำโรคบริเวณโดยรอบ	-	ภาพที่ 2.2-48

ตารางที่ 2.2-1 (ต่อ) มาตรการป้องกันและแก้ไขผลกระทบสิ่งแวดล้อม ระยะก่อสร้าง

มาตรการป้องกันและแก้ไขผลกระทบสิ่งแวดล้อม	รายละเอียดผลการปฏิบัติตามมาตรการป้องกันและแก้ไขผลกระทบสิ่งแวดล้อม	ปัญหา/อุปสรรคและการแก้ไข	เอกสารอ้างอิง
8. การเข้าพักบริเวณบ้านพักคนงานต้องจัดทำประวัติของคนงานและห้ามนำบุคคลภายนอกเข้ามาในพื้นที่บ้านพัก ยกเว้นจะได้รับการตรวจสอบและอนุญาตจากหัวหน้าคนงานก่อน	- ผู้รับเหมาก่อสร้างของโครงการมีการจัดทำประวัติของคนงานและควบคุมดูแลห้ามนำบุคคลภายนอกเข้ามาในพื้นที่บ้านพักก่อนได้รับอนุญาต	-	เอกสารที่ 2-7
9. บริษัทผู้รับเหมาหากมีการใช้แรงงานต่างด้าวในการก่อสร้างโครงการ จะต้องมีการขึ้นทะเบียนแรงงานต่างด้าวให้ถูกต้องตามที่กฎหมายกำหนด	- กรณีรับคนงานต่างด้าวเข้ามาทำงาน โครงการกำหนดให้ผู้รับเหมาก่อสร้างเลือกรับคนงานที่ได้รับอนุญาตอย่างถูกต้องตามกฎหมาย	-	เอกสารที่ 2-7
10. กำหนดเวลาเข้า-ออกบ้านพักคนงานไม่เกิน 22.00 น.	- ผู้รับเหมาก่อสร้างของโครงการมีการกำหนดเวลาเข้า-ออกบ้านพักคนงาน	-	ภาพที่ 2.2-45
11. จัดให้มีเจ้าหน้าที่รักษาความปลอดภัย คอยควบคุม และตรวจสอบการเข้า-ออกบ้านพักคนงานก่อสร้าง	- ผู้รับเหมาก่อสร้างของโครงการได้จัดให้มีเจ้าหน้าที่รักษาความปลอดภัย คอยควบคุม และตรวจสอบการเข้า-ออกบ้านพักคนงานก่อสร้าง	-	-
12. ห้ามเล่นการพนัน และดื่มสุราในบริเวณบ้านพักคนงาน	- ผู้รับเหมาก่อสร้างของโครงการได้กำชับคนงานไม่ให้เล่นการพนัน และดื่มสุราในบริเวณที่พัก	-	-
13. ผู้รับเหมาควบคุมคนงานก่อสร้างไม่ให้ออกเสียงดัง โดยไม่มีเสียงจำเริญหรือเหตุอันควร	- ผู้รับเหมาของโครงการมีการควบคุมดูแลคนงานก่อสร้างไม่ให้ออกเสียงดังรบกวนพื้นที่ข้างเคียง	-	-
14. ออกกฎระเบียบการพักอาศัยภายในบ้านพักคนงาน และควบคุมการปฏิบัติตามอย่างเคร่งครัด พร้อมกำหนดบทลงโทษที่ชัดเจน	- ผู้รับเหมาก่อสร้างของโครงการได้มีการออกกฎระเบียบการปฏิบัติภายในบ้านพักคนงาน เพื่อความเป็นระเบียบและความปลอดภัยในบริเวณบ้านพักคนงาน	-	ภาพที่ 2.2-45
15. ดูแลและควบคุมคนงานอย่างเข้มงวด เพื่อป้องกันปัญหาหลักขโมย การทำร้ายร่างกายและการทะเลาะวิวาทระหว่างคนงานด้วยกันเองหรือระหว่างคนงานกับคนในชุมชน และควบคุมคนงานให้ปฏิบัติตามกฎระเบียบที่กำหนดไว้อย่างเคร่งครัด	- ผู้รับเหมาก่อสร้างของโครงการจัดให้มีหัวหน้าคนงานคอยดูแลและควบคุมคนงานอย่างเข้มงวด เพื่อป้องกันปัญหาการลักขโมย การทำร้ายร่างกายและการทะเลาะวิวาทระหว่างคนงานคนงานด้วยกันเอง หรือระหว่างคนงานกับคนในชุมชน ตลอดจนควบคุมให้คนงานปฏิบัติตามกฎระเบียบที่กำหนดไว้อย่างเคร่งครัด	-	-

ตารางที่ 2.2-1 (ต่อ) มาตรการป้องกันและแก้ไขผลกระทบสิ่งแวดล้อม ระยะก่อสร้าง

มาตรการป้องกันและแก้ไขผลกระทบสิ่งแวดล้อม	รายละเอียดผลการปฏิบัติตามมาตรการป้องกันและแก้ไขผลกระทบสิ่งแวดล้อม	ปัญหา/อุปสรรคและการแก้ไข	เอกสารอ้างอิง
<p>4.2 อาชีวอนามัยและความปลอดภัย</p> <p>(1) การป้องกันอันตรายสำหรับคนงาน และอุบัติเหตุที่มีความเสี่ยงสูงที่อาจเกิดจากโครงการในระหว่างการก่อสร้าง</p> <p>1. ก่อนก่อสร้างโครงการต้องจัดให้มีเจ้าหน้าที่จากบริษัทผู้รับเหมา แจ้งผู้พักอาศัยข้างเคียงทุกด้าน พร้อมทั้งให้หมายเลขโทรศัพท์ของเจ้าหน้าที่ควบคุมการก่อสร้าง เพื่อให้สามารถติดต่อกับโครงการได้โดยตรง ซึ่งหากได้รับแจ้งผลกระทบต้องหาแนวทางแก้ไขโดยทันที</p>	<p>- ก่อนการก่อสร้างและระหว่างดำเนินกิจกรรมก่อสร้าง โครงการได้จัดให้มีเจ้าหน้าที่เข้าพบปะกับชุมชนข้างเคียง พร้อมทั้งให้หมายเลขโทรศัพท์ของเจ้าหน้าที่ เพื่อให้สามารถติดต่อกับโครงการได้โดยตรง ในกรณีได้รับผลกระทบจากการดำเนินกิจกรรมการก่อสร้างโครงการ</p>	-	ภาพที่ 2.2-12
<p>2. จัดทำรั้ว Metal Sheet ความสูง 6 เมตร โดยติดตั้งป้ายห้ามมิให้ผู้ที่ไม่เกี่ยวข้องเข้าไปภายในบริเวณพื้นที่ก่อสร้าง ซึ่งรั้วดังกล่าวจะเป็นรั้วโครงการ และอยู่ในพื้นที่โครงการเท่านั้น พร้อมทั้งควบคุมไม่ให้มีการวางกองวัสดุก่อสร้างบริเวณนอกรั้วของโครงการโดยเด็ดขาด</p>	<p>- โครงการมีการจัดทำรั้ว Metal Sheet ความสูงประมาณ 6 เมตร และติดตั้งป้ายเตือน “เขตพื้นที่ก่อสร้างห้ามเข้า” พร้อมทั้งควบคุมดูแลไม่ให้ผู้รับเหมาก่อสร้างวางกองวัสดุก่อสร้างบริเวณนอกรั้วของโครงการ</p>	-	ภาพที่ 2.2-1 ภาพที่ 2.2-2
<p>3. จัดให้มีเจ้าหน้าที่ของโครงการดูแลสภาพรั้ว ให้มีความสมบูรณ์และมั่นคงแข็งแรง ตลอดระยะเวลาการก่อสร้าง</p>	<p>- โครงการจัดให้มีเจ้าหน้าที่คอยดูแลสภาพรั้วให้มีความสมบูรณ์และมั่นคงแข็งแรงตลอดระยะเวลาการก่อสร้าง</p>	-	-
<p>4. ทำ Chain Link ยื่นจากอาคารขณะทำโครงสร้าง เพื่อกันเศษวัสดุร่วงหล่น และจะย้ายตามไปทุก 2-3 ชั้น</p>	<p>- โครงการมีการติดตั้งตาข่ายคลุมโครงสร้างอาคารตามความสูงของอาคารที่ทำการก่อสร้าง เพื่อกันเศษวัสดุร่วงหล่น</p>	-	ภาพที่ 2.2-41
<p>5. ตรวจสอบ Chain Link หากพบว่ามีารชำรุดต้องซ่อมแซมทันที ตลอดระยะเวลาการก่อสร้าง</p>	<p>- โครงการมีการตรวจสอบตาข่ายคลุมโครงสร้างอาคารให้อยู่ในสภาพที่พร้อมใช้งาน</p>	-	-
<p>6. ตรวจสอบส่วนประกอบของอุปกรณ์ของทาวเวอร์เครน ทุก 3 เดือน ตามแบบที่กรมแรงงานกำหนด โดยวิศวกรเครื่องกลที่ได้รับใบอนุญาตประกอบวิชาชีพควบคุมตามระดับที่กำหนดไว้</p>	<p>- ผู้รับเหมาก่อสร้างของโครงการได้มีการตรวจสอบส่วนประกอบของอุปกรณ์ของทาวเวอร์เครนตามแบบที่กรมแรงงานกำหนด</p>	-	เอกสารที่ 2-6

ตารางที่ 2.2-1 (ต่อ) มาตรการป้องกันและแก้ไขผลกระทบสิ่งแวดล้อม ระยะก่อสร้าง

มาตรการป้องกันและแก้ไขผลกระทบสิ่งแวดล้อม	รายละเอียดผลการปฏิบัติตามมาตรการป้องกันและแก้ไขผลกระทบสิ่งแวดล้อม	ปัญหา/อุปสรรคและการแก้ไข	เอกสารอ้างอิง
7. ทุก 2-3 ชั้น ต้องแขวนนั่งร้านและซิงตาข่ายรอบ เพื่อใช้ในการทำผนังภายนอก	- โครงการมีการติดตั้งกระเช้าไฟฟ้า เพื่อใช้ในการทำผนังภายนอกอาคาร	-	-
8. ตรวจสอบสภาพของเครื่องจักรก่อนนำมาใช้งาน เพื่อป้องกันอุบัติเหตุ	- ผู้รับเหมาก่อสร้างของโครงการได้มีการตรวจสอบสภาพของเครื่องจักรก่อนนำมาใช้งาน เพื่อป้องกันอุบัติเหตุ	-	เอกสารที่ 2-6
9. กำหนดให้ใช้เครนเป็นแบบพับแขนได้เลย และแขนของเครนจะต้องอยู่เฉพาะภายในพื้นที่โครงการเท่านั้น	- โครงการได้กำหนดและควบคุมดูแลให้ผู้รับเหมาใช้เครนแบบพับแขนได้ และจำกัดแขนของเครนให้อยู่ในพื้นที่โครงการ	-	-
10. บริเวณทางเข้า-ออก ต้องมีเจ้าหน้าที่ดูแลการเข้า-ออกของเจ้าหน้าที่คนงาน และยานพาหนะต่างๆ ตลอด 24 ชั่วโมง เพื่อความปลอดภัยและเป็นระเบียบเรียบร้อย	- โครงการจัดให้มีเจ้าหน้าที่คอยควบคุมและอำนวยความสะดวกด้านการจราจรเมื่อมีการเข้า-ออกพื้นที่โครงการ	-	ภาพที่ 2.2-29
11. จัดให้มีการประกันภัยความรับผิดชอบตามกฎหมายต่อชีวิต ร่างกาย และทรัพย์สินของบุคคลภายนอก โดยแสดงสำเนาทะเบียนกรมธรรม์ประกันภัยไว้ในบริเวณพื้นที่ก่อสร้าง อย่างไรก็ตาม ระหว่างประสานบริษัทประกัน โครงการจะดำเนินการแก้ไขหรือชดเชยค่าเสียหายเบื้องต้นให้กับผู้เสียหายโดยกำหนดวงเงินชดเชยเบื้องต้นให้ชัดเจน	- โครงการได้มีการจัดทำประกันภัยความรับผิดชอบตามกฎหมายต่อชีวิต ร่างกาย และทรัพย์สินของบุคคลภายนอกและแสดงสำเนาทะเบียนกรมธรรม์ประกันภัยไว้ในบริเวณพื้นที่ก่อสร้าง	-	เอกสารที่ 2-4
12. โครงการต้องปฏิบัติตามข้อกำหนดเพื่อความปลอดภัย อาชีวอนามัย และความปลอดภัยในการทำงาน ให้เป็นไปตามบทบัญญัติแห่งกฎหมาย อาทิเช่น - พระราชบัญญัติความปลอดภัย อาชีวอนามัย และสภาพแวดล้อมในการทำงาน - พระราชบัญญัติเงินทดแทน - พระราชบัญญัติประกันสังคม - พระราชบัญญัติคุ้มครองแรงงาน	- โครงการกำหนดให้ผู้รับเหมาก่อสร้างปฏิบัติตามข้อกำหนดเพื่อความปลอดภัย อาชีวอนามัย และความปลอดภัยในการทำงาน ให้เป็นไปตามบทบัญญัติแห่งกฎหมาย	-	-

ตารางที่ 2.2-1 (ต่อ) มาตรการป้องกันและแก้ไขผลกระทบสิ่งแวดล้อม ระยะก่อสร้าง

มาตรการป้องกันและแก้ไขผลกระทบสิ่งแวดล้อม	รายละเอียดผลการปฏิบัติตามมาตรการป้องกันและแก้ไขผลกระทบสิ่งแวดล้อม	ปัญหา/อุปสรรคและการแก้ไข	เอกสารอ้างอิง
มาตรการสำหรับคนงานก่อสร้าง อุบัติเหตุจากอัคคีภัยจากการก่อสร้าง 1. จัดให้มีถังดับเพลิงภายในพื้นที่ก่อสร้าง เพื่อเตรียมความพร้อมกรณีเกิดเหตุเพลิงไหม้	- ผู้รับเหมาก่อสร้างของโครงการมีการติดตั้งถังดับเพลิงไว้ในพื้นที่ก่อสร้าง เพื่อเตรียมความพร้อมกรณีเกิดเหตุเพลิงไหม้	-	ภาพที่ 2.2-32
2. จัดให้มีการตรวจสอบถังดับเพลิงเคมี ให้สามารถใช้งานได้อยู่เสมอ หากพบว่ามี การเสียหายหรือใช้การไม่ได้ให้รีบดำเนินการแก้ไขทันที	- ผู้รับเหมาก่อสร้างของโครงการมีการตรวจสอบถังดับเพลิงเคมีให้สามารถใช้งานได้อยู่เสมอ หากพบว่ามี การเสียหายหรือใช้การไม่ได้จะรีบดำเนินการแก้ไขทันที	-	ภาพที่ 2.2-43
3. ติดป้ายแนะนำการใช้อุปกรณ์แต่ละตัวไว้บริเวณที่อุปกรณ์ติดตั้งอยู่ เพื่อให้ผู้ที่อยู่ใกล้เคียงที่เกิดเหตุสามารถใช้ได้ทันที	- ผู้รับเหมาก่อสร้างของโครงการได้ติดป้ายแนะนำการใช้อุปกรณ์ เพื่อให้ผู้ที่อยู่ใกล้เคียงที่เกิดเหตุสามารถใช้ได้ทันที	-	ภาพที่ 2.2-32
มาตรการสำหรับผู้พักอาศัยใกล้เคียง 1. จัดให้มีถังดับเพลิงภายในพื้นที่ก่อสร้าง เพื่อเตรียมความพร้อมกรณีเกิดเหตุเพลิงไหม้	- ผู้รับเหมาก่อสร้างของโครงการมีการติดตั้งถังดับเพลิงไว้ในพื้นที่ก่อสร้าง เพื่อเตรียมความพร้อมกรณีเกิดเหตุเพลิงไหม้	-	ภาพที่ 2.2-32
2. จัดให้มีการตรวจสอบถังดับเพลิงเคมีให้สามารถใช้งานได้อยู่เสมอ หากพบว่ามี การเสียหายหรือใช้การไม่ได้ให้รีบดำเนินการแก้ไขทันที	- ผู้รับเหมาก่อสร้างของโครงการมีการตรวจสอบถังดับเพลิงเคมีให้สามารถใช้งานได้อยู่เสมอ หากพบว่ามี การเสียหายหรือใช้การไม่ได้จะรีบดำเนินการแก้ไขทันที	-	ภาพที่ 2.2-43
3. จัดให้มีการตรวจสอบถังดับเพลิงเคมีให้สามารถใช้งานได้อยู่เสมอ หากพบว่าการใช้การไม่ได้ให้รีบดำเนินการแก้ไขทันที	- ผู้รับเหมาก่อสร้างของโครงการมีการตรวจสอบถังดับเพลิงเคมีให้สามารถใช้งานได้อยู่เสมอ หากพบว่ามี การเสียหายหรือใช้การไม่ได้จะรีบดำเนินการแก้ไขทันที	-	ภาพที่ 2.2-43

ตารางที่ 2.2-1 (ต่อ) มาตรการป้องกันและแก้ไขผลกระทบสิ่งแวดล้อม ระยะก่อสร้าง

มาตรการป้องกันและแก้ไขผลกระทบสิ่งแวดล้อม	รายละเอียดการปฏิบัติตามมาตรการป้องกันและแก้ไขผลกระทบสิ่งแวดล้อม	ปัญหา/อุปสรรคและการแก้ไข	เอกสารอ้างอิง
<p>(2) การได้รับอันตรายต่อสุขภาพคนงานด้านกายภาพและสารเคมีจากก่อสร้าง</p> <p>การป้องกันอัตรายจากสารมลพิษทางอากาศ</p> <p>1. จัดหาอุปกรณ์ป้องกันอันตรายส่วนบุคคลที่เหมาะสมตามประเภทงานที่ทำ และกวดขันให้คนงานใช้หน้ากากกรองฝุ่นละออง และสารเคมีให้เหมาะสมตามประเภทงานที่ทำ</p>	<p>- โครงการได้กำหนดและควบคุมดูแลให้ผู้รับเหมาก่อสร้างจัดหาอุปกรณ์ป้องกันอันตรายส่วนบุคคลให้แก่คนงานตามความเหมาะสมกับลักษณะงาน และกำชับให้คนงานก่อสร้างที่ต้องทำงานในบริเวณที่มีฝุ่นมากจะต้องใส่หน้ากากผ้าตลอดช่วงเวลาที่ทำงาน</p>	-	-
<p>2. ติดป้ายสัญญาณเตือนพื้นที่ที่ต้องสวมใส่อุปกรณ์ป้องกันอันตรายส่วนบุคคลชนิดใดบ้างที่มองเห็นได้ชัดเจน เพื่อเตือนให้คนงานก่อสร้างต้องสวมใส่อุปกรณ์ป้องกันอันตรายในระหว่างที่ทำ</p>	<p>- ผู้รับเหมาก่อสร้างของโครงการได้ติดป้ายเตือนให้สวมใส่อุปกรณ์ป้องกันอันตรายส่วนบุคคล</p>	-	ภาพที่ 2.2-35
<p>การป้องกันอันตรายจากเสียงดัง</p> <p>1. กรณีที่คนงานใช้ Hand-held Pneumatic Breaker (เครื่องเจาะมือถือ) ทำงานที่ระยะ 1 เมตร ให้มีชั่วโมงการทำงาน 2 ชั่วโมง/วัน ทำงานที่ระยะ 3 เมตร และ 5 เมตร ให้มีชั่วโมงการทำงาน 8 ชั่วโมง/วัน</p>	<p>- ในกรณีที่คนงานใช้ Hand-held Pneumatic Breaker (เครื่องเจาะมือถือ) ผู้รับเหมาก่อสร้างของโครงการจะกำหนดให้คนงานทำงานที่ระยะ 1 เมตร ให้มีชั่วโมงการทำงาน 2 ชั่วโมง/วัน ทำงานที่ระยะ 3 เมตร และ 5 เมตร ให้มีชั่วโมงการทำงาน 8 ชั่วโมง/วัน</p>	-	-
<p>กรณีที่คนงานใช้ Hand-held Circular Saw (เลื่อยตัดแบบมือถือ) ทำงานที่ระยะ 1 เมตร ให้มีชั่วโมงการทำงาน 1.26 ชั่วโมง/วัน ทำงานที่ระยะ 3 เมตร และ 5 เมตร ให้มีชั่วโมงการทำงาน 8 ชั่วโมง/วัน</p>	<p>- ในกรณีที่คนงานใช้ Hand-held Circular Saw (เลื่อยตัดแบบมือถือ) ผู้รับเหมาก่อสร้างของโครงการจะกำหนดให้คนงานทำงานที่ระยะ 1 เมตร ให้มีชั่วโมงการทำงาน 1.26 ชั่วโมง/วัน ทำงานที่ระยะ 3 เมตร และ 5 เมตร ให้มีชั่วโมงการทำงาน 8 ชั่วโมง/วัน</p>	-	-
<p>กรณีที่คนงานใช้ Tower Crane (เครน) ทำงานที่ระยะ 1 เมตร ให้มีชั่วโมงการทำงาน 6.35 ชั่วโมง/วัน ทำงานที่ระยะ 3 เมตร และ 5 เมตร ให้มีชั่วโมงการทำงาน 8 ชั่วโมง/วัน</p>	<p>- ในกรณีที่คนงานใช้ Tower Crane (เครน) ผู้รับเหมาก่อสร้างของโครงการจะกำหนดให้ทำงานที่ระยะ 1 เมตร ให้มีชั่วโมงการทำงาน 6.35 ชั่วโมง/วัน ทำงานที่ระยะ 3 เมตร และ 5 เมตร ให้มีชั่วโมงการทำงาน 8 ชั่วโมง/วัน</p>	-	-

ตารางที่ 2.2-1 (ต่อ) มาตรการป้องกันและแก้ไขผลกระทบสิ่งแวดล้อม ระยะก่อสร้าง

มาตรการป้องกันและแก้ไขผลกระทบสิ่งแวดล้อม	รายละเอียดผลการปฏิบัติตามมาตรการป้องกันและแก้ไขผลกระทบสิ่งแวดล้อม	ปัญหา/อุปสรรคและการแก้ไข	เอกสารอ้างอิง
กรณีที่เครื่องจักรทำงานพร้อมกัน ให้มีชั่วโมงการทำงานระหว่าง 1-8 ชั่วโมง/วัน แล้วแต่กรณี เพื่อให้สอดคล้องตามมาตรฐานระดับเสียง (ประกาศกรมสวัสดิการและคุ้มครองแรงงาน พ.ศ. 2561)	- โครงการได้ควบคุมดูแลให้ผู้รับเหมาไม่ทำกิจกรรมต่างๆ ที่ก่อให้เกิดเสียงดังพร้อมกันในเวลาเดียวกัน เพื่อลดผลกระทบด้านเสียง	-	-
กรณีที่คนงานใช้เครื่องจักรบางชนิด ที่อาจทำให้ได้รับระดับเสียงเกินกว่า 85 เดซิเบล (เอ) ให้คนงานที่ปฏิบัติงานมีชั่วโมงการทำงานตามที่เหมาะสมของการทำงานกับเครื่องจักรนั้นๆ หรือหากอยู่ในบริเวณที่เครื่องจักรทำงานพร้อมกัน จะจัดให้มีการผลิตเปลี่ยนหมุนเวียนคนงานที่ปฏิบัติงานบริเวณที่มีแหล่งกำเนิดเสียงดัง	- ผู้รับเหมาของโครงการมีการผลิตเปลี่ยนหมุนเวียนคนงานที่ปฏิบัติงานบริเวณที่มีแหล่งกำเนิดเสียงดัง	-	-
2. จัดให้มีและให้คนงานสวมอุปกรณ์ป้องกันอันตรายส่วนบุคคล ได้แก่ หมวกนิรภัย รองเท้าแข็ง ถุงมือ ปลั๊กอุดเสียง (Earplug) หรือครอบหูเพื่อลดเสียงดัง เข็มขัดนิรภัยและสายช่วยชีวิตหรืออุปกรณ์ป้องกันอื่นใดที่มีลักษณะคล้ายกัน ตลอดระยะเวลาที่การทำงาน	- ผู้รับเหมาของโครงการมีการกำกับและควบคุมดูแลให้คนงานสวมใส่อุปกรณ์ป้องกันส่วนบุคคลตลอดระยะเวลาที่การทำงาน	-	ภาพที่ 2.2-9
การป้องกันอันตรายจากความสั่นสะเทือน 1. ใช้อุปกรณ์ป้องกันส่วนบุคคล เช่น ใช้ถุงมือสองชั้นหรือถุงมือสำหรับป้องกันแรงสั่นสะเทือน	- โครงการมีการกำกับดูแลให้ผู้รับเหมาก่อสร้างควบคุมดูแลคนงานก่อสร้างสวมใส่อุปกรณ์ป้องกันส่วนบุคคล	-	-
2. ที่นั่งสำหรับรถขุดเจาะหรือรถแทรกเตอร์ควรบุที่นั่งด้วยวัสดุที่ป้องกันความสั่นสะเทือน	- โครงการมีการกำกับดูแลให้ผู้รับเหมาก่อสร้างจัดหาที่นั่งที่ช่วยป้องกันความสั่นสะเทือน สำหรับรถขุดเจาะหรือรถแทรกเตอร์	-	-
3. ตรวจสอบการทำงานของอุปกรณ์ที่ผู้ใช้เครื่องมือที่มีความสั่นสะเทือนอย่างใกล้ชิด	- โครงการควบคุมดูแลให้ผู้รับเหมาก่อสร้างคอยควบคุมดูแลคนงานที่ใช้เครื่องมือที่มีความสั่นสะเทือนอย่างใกล้ชิด	-	-

ตารางที่ 2.2-1 (ต่อ) มาตรการป้องกันและแก้ไขผลกระทบสิ่งแวดล้อม ระยะก่อสร้าง

มาตรการป้องกันและแก้ไขผลกระทบสิ่งแวดล้อม	รายละเอียดผลการปฏิบัติตามมาตรการป้องกันและแก้ไขผลกระทบสิ่งแวดล้อม	ปัญหา/อุปสรรคและการแก้ไข	เอกสารอ้างอิง
การป้องกันอันตรายจากการสัมผัสสารเคมีที่ใช้ในการก่อสร้าง 1. จัดหาอุปกรณ์ป้องกันอันตรายส่วนบุคคลที่เหมาะสมตามประเภทงานที่ทำ และกวดขันให้คนงานก่อสร้างต้องใช้หน้ากากป้องกันสารพิษ ถุงมือยางที่กันอันตรายจากสารเคมี กระเด็น และรองเท้าพื้นยางหุ้มสน เมื่อต้องทำงานที่ต้องสัมผัสสารเคมีที่เป็นพิษเสมอ	- โครงการได้กำหนดและควบคุมดูแลให้ผู้รับเหมาก่อสร้างจัดเตรียมอุปกรณ์ป้องกันอันตรายส่วนบุคคลให้แก่คนงานตามความเหมาะสมกับลักษณะงาน	-	ภาพที่ 2.2-9
2. ติดป้ายสัญญาณเตือนพื้นที่ที่ต้องสวมใส่อุปกรณ์ป้องกันอันตรายส่วนบุคคลชนิดใดบ้างที่มองเห็นได้ชัดเจน เพื่อเตือนให้คนงานก่อสร้างต้องสวมใส่อุปกรณ์ป้องกันอันตรายในระหว่างที่ทำ	- ผู้รับเหมาก่อสร้างของโครงการได้ติดป้ายเตือนให้สวมใส่อุปกรณ์ป้องกันอันตรายส่วนบุคคล	-	ภาพที่ 2.2-35
3. กำหนดพื้นที่จัดเก็บสารเคมีโดยเฉพาะ และติดตั้งป้ายเตือน “สารอันตราย” ให้ชัดเจน	- ผู้รับเหมาก่อสร้างของโครงการได้กำหนดพื้นที่จัดเก็บสารเคมี และมีการติดตั้งป้ายเตือน “สารอันตราย”	-	-
4. ลดปริมาณน้ำไหลและน้ำโคลนบนถนนที่ก่อสร้าง	- โครงการมีการกำกับดูแลให้ผู้รับเหมาก่อสร้างลดปริมาณน้ำไหลและน้ำโคลนในพื้นที่ก่อสร้าง	-	-
5. จัดหาแหล่งน้ำที่ใสสะอาด เพื่อลดฝุ่นให้มีความเพียงพอ	- โครงการได้จัดหาแหล่งน้ำสำหรับใสสะอาด เพื่อลดฝุ่นให้มีความเพียงพอ	-	ภาพที่ 2.2-11
6. หลีกเลี่ยงการขุดผิวคอนกรีต ถัดจากต้องทำให้ผิวคอนกรีตเปียกก่อน	- โครงการควบคุมดูแลให้ผู้รับเหมาก่อสร้างหลีกเลี่ยงการขุดผิวคอนกรีต กรณีที่จำเป็นต้องดำเนินการได้กำหนดให้ทำผิวคอนกรีตให้เปียกก่อน	-	-
7. การเก็บกองทรายในพื้นที่ก่อสร้างต้องเก็บในบ้น (Bund) และฉีดพรมน้ำให้เปียกชื้นเสมอ	- โครงการได้ควบคุมดูแลให้ผู้รับเหมาก่อสร้างเก็บกองทรายในพื้นที่ปิดล้อมหรือฉีดพรมน้ำตามความเหมาะสม	-	-
8. การนำปูนซีเมนต์ผงเข้ามาในพื้นที่ก่อสร้างต้องนำเข้ามาโดยบรรจุภาชนะที่มิดชิด	- โครงการได้ควบคุมดูแลให้ผู้รับเหมาก่อสร้างในการนำปูนซีเมนต์ผงเข้ามาในพื้นที่ก่อสร้างโดยบรรจุในภาชนะที่มิดชิดและปิดคลุม ตลอดจนจัดเก็บให้มิดชิดหลังการใช้งาน	-	ภาพที่ 2.2-21
9. ในกรณีที่ต้องใช้ปูนผงปริมาณน้อยสามารถนำมาใช้ได้ หลังจากใช้แล้วต้องเก็บในถุงให้มิดชิด	- โครงการได้ควบคุมดูแลให้ผู้รับเหมาก่อสร้างเก็บปูนผงให้มิดชิดหลังจากการใช้งานแล้วเสร็จ	-	-

ตารางที่ 2.2-1 (ต่อ) มาตรการป้องกันและแก้ไขผลกระทบสิ่งแวดล้อม ระยะก่อสร้าง

มาตรการป้องกันและแก้ไขผลกระทบสิ่งแวดล้อม	รายละเอียดผลการปฏิบัติตามมาตรการป้องกันและแก้ไขผลกระทบสิ่งแวดล้อม	ปัญหา/อุปสรรคและการแก้ไข	เอกสารอ้างอิง
10. นีตกรรมน้ำบริเวณพื้นที่ก่อสร้างหรือบริเวณที่ทำให้เกิดฝุ่นตลอดระยะเวลาก่อสร้าง ทั้งนี้ จะเพิ่มความถี่ในการฉีดพรมน้ำ หากในแต่ละวันมีปริมาณฝุ่นมาก ซึ่งจะพิจารณาตามความเหมาะสมตามสภาพหน้างานต่อไป	- โครงการได้ควบคุมดูแลให้ผู้รับเหมาก่อสร้างฉีดพรมน้ำบริเวณพื้นที่ก่อสร้างหรือบริเวณที่ทำให้เกิดฝุ่นให้เหมาะสมกับลักษณะกิจกรรมการก่อสร้างและสภาพภูมิอากาศ เพื่อลดการฟุ้งกระจายของฝุ่นละออง	-	ภาพที่ 2.2-11
(3) สวัสดิการและการคุ้มครองแรงงาน			
1. จัดให้มีที่พักคนงานในช่วงกลางวันภายในหน่วยก่อสร้างให้เหมาะสม ไม่แออัด สะอาด อากาศถ่ายเทสะดวก	- ผู้รับเหมาก่อสร้างของโครงการจัดให้มีที่พักช่วงกลางวันไว้ภายในพื้นที่ก่อสร้าง	-	ภาพที่ 2.2-36
2. จัดเตรียมน้ำดื่มสะอาดให้เพียงพอต่อความต้องการของคนงานก่อสร้าง	- ผู้รับเหมาก่อสร้างของโครงการได้จัดเตรียมน้ำดื่มสะอาดที่เพียงพอต่อความต้องการของคนงานก่อสร้าง	-	ภาพที่ 2.2-31
3. จัดแยกพื้นที่สุขบุริไวกแยกจากพื้นที่พักคนงานทั่วไป	- ผู้รับเหมาก่อสร้างของโครงการได้จัดให้มีพื้นที่สำหรับสุขบุริไวกแยกจากพื้นที่พักคนงาน	-	ภาพที่ 2.2-33
4. ผู้รับเหมาก่อสร้างต้องมีเอกสารการจ้างงานคนงานอย่างถูกต้อง มีหลักฐานประกันสังคม และสวัสดิการอื่นใดไม่น้อยกว่าที่กฎหมายกำหนด	- ผู้รับเหมาก่อสร้างของโครงการได้จัดทำเอกสารการจ้างงานคนงาน พร้อมทั้งจัดทำประกันสังคมและสวัสดิการอื่นๆ ให้กับคนงาน	-	-
5. ผู้รับเหมาก่อสร้างต้องทำประกันอุบัติเหตุ ประกันสุขภาพ หรือการจัดเตรียมกองทุนสวัสดิการสำหรับแรงงานที่เหมาะสม	- ผู้รับเหมาก่อสร้างของโครงการได้มีการจัดทำประกันอุบัติเหตุให้กับคนงาน	-	-
6. จัดตั้งหน่วยพยาบาลและห้องปฐมพยาบาลในสำนักงานก่อสร้าง เพื่อช่วยชีวิตจากอุบัติเหตุ และต้องมีการฝึกฝนฝึกซ้อมเจ้าหน้าที่อยู่เป็นประจำให้รวดเร็ว ถูกวิธีการ และสามารถปฏิบัติงานได้อย่างมีประสิทธิภาพ	- โครงการได้จัดเตรียมอุปกรณ์ปฐมพยาบาลเบื้องต้นไว้ภายในพื้นที่ก่อสร้าง และมีการติดหมายเลขติดต่อกรณีเกิดอุบัติเหตุ/เหตุฉุกเฉิน	-	ภาพที่ 2.2-34 ภาพที่ 2.2-40
7. ให้มีเผือกคอก เผือกแซนชา แผนรองหลัง ถังออกซิเจนพร้อมหน้ากาก และเปลสนามประจำห้องปฐมพยาบาล เพื่อนำมาใช้ช่วยเหลือเคลื่อนย้ายผู้ประสบอุบัติเหตุ	- โครงการได้จัดเตรียมอุปกรณ์ปฐมพยาบาลเบื้องต้นไว้ภายในพื้นที่ก่อสร้าง และมีการติดหมายเลขติดต่อกรณีเกิดอุบัติเหตุ/เหตุฉุกเฉิน	-	ภาพที่ 2.2-34 ภาพที่ 2.2-40

ตารางที่ 2.2-1 (ต่อ) มาตรการป้องกันและแก้ไขผลกระทบสิ่งแวดล้อม ระยะก่อสร้าง

มาตรการป้องกันและแก้ไขผลกระทบสิ่งแวดล้อม	รายละเอียดผลการปฏิบัติตามมาตรการป้องกันและแก้ไขผลกระทบสิ่งแวดล้อม	ปัญหา/อุปสรรคและการแก้ไข	เอกสารอ้างอิง
8. จัดให้มีรถยนต์ประจำพื้นที่ก่อสร้าง อย่างน้อย 1 คัน สำหรับนำส่งคนงานที่ประสบอุบัติเหตุหรือเจ็บป่วยหนักในระหว่างการทำงาน	- โครงการจัดให้มีรถยนต์ประจำพื้นที่ก่อสร้าง สำหรับนำส่งคนงานที่ประสบอุบัติเหตุหรือเจ็บป่วยหนักในระหว่างการทำงาน	-	-
9. ในกรณีที่เกิดอุบัติเหตุหรือคนงานเจ็บป่วย เนื่องจากการทำงานผู้รับเหมาก่อสร้างต้องรับผิดชอบค่ารักษาพยาบาลฉุกเฉินเบื้องต้นทั้งหมด และไม่นำเหตุแห่งการมีระบบประกันอุบัติเหตุหรือกองทุนในลักษณะเดียวกัน มาใช้เป็นเหตุแห่งการปฏิเสธความรับผิดชอบในฐานะนายจ้าง	- โครงการกำหนดให้ผู้รับเหมาก่อสร้างรับผิดชอบค่ารักษาพยาบาลฉุกเฉินเบื้องต้น ในกรณีที่เกิดอุบัติเหตุหรือคนงานเจ็บป่วยเนื่องจากการทำงาน	-	-
(4) ผลกระทบด้านสุขภาพโรกระบบทางเดินหายใจ มาตรการสำหรับคนงานก่อสร้าง 1. กำหนดให้คนงานก่อสร้างที่ต้องทำงานในบริเวณที่มีฝุ่นมาก เช่น บริเวณพื้นที่ที่มีการเปิดหน้าดิน การผสมคอนกรีตที่มีการผสมปูนซีเมนต์ ฯลฯ จะต้องใส่หน้ากากกันฝุ่น ตลอดช่วงเวลาที่ทำงาน เพื่อป้องกันฝุ่นละอองเข้าสู่ระบบทางเดินหายใจ	- ผู้รับเหมาได้กำกับดูแลให้คนงานก่อสร้างที่ต้องทำงานในบริเวณที่มีฝุ่นมากสวมใส่หน้ากากผ้าตลอดช่วงเวลาที่ทำงาน เพื่อป้องกันฝุ่นละอองเข้าสู่ระบบทางเดินหายใจ	-	-
2. ควบคุมให้มีการเปิดและใช้พื้นที่งานเท่าที่จำเป็น	- โครงการได้ควบคุมดูแลให้ผู้รับเหมาทำการเปิดและใช้พื้นที่งานเท่าที่จำเป็น	-	-
3. คัดพรมน้ำบริเวณพื้นที่ก่อสร้างหรือบริเวณที่ทำให้เกิดฝุ่นตลอดระยะเวลาก่อสร้าง ทั้งนี้ จะเพิ่มความถี่ในการฉีดพรมน้ำ หากในแต่ละวันมีปริมาณฝุ่นมาก ซึ่งจะพิจารณาตามความเหมาะสมตามสภาพหน้างานต่อไป	- โครงการได้ควบคุมดูแลให้ผู้รับเหมาฉีดพรมน้ำบริเวณพื้นที่ก่อสร้างหรือบริเวณที่ทำให้เกิดฝุ่น ให้เหมาะสมกับลักษณะกิจกรรมการก่อสร้างและสภาพภูมิอากาศ เพื่อลดการฟุ้งกระจายของฝุ่นละออง	-	ภาพที่ 2.2-11
4. ควบคุมความเร็วของรถที่วิ่งในพื้นที่ก่อสร้าง ไม่ให้เกิน 25 กิโลเมตร/ชั่วโมง	- โครงการมีการควบคุมดูแลความเร็วรถที่วิ่งภายในพื้นที่ก่อสร้างให้มีความเร็วไม่เกิน 25 กิโลเมตร/ชั่วโมง	-	ภาพที่ 2.2-25

ตารางที่ 2.2-1 (ต่อ) มาตรการป้องกันและแก้ไขผลกระทบสิ่งแวดล้อม ระยะก่อสร้าง

มาตรการป้องกันและแก้ไขผลกระทบสิ่งแวดล้อม	รายละเอียดผลการปฏิบัติตามมาตรการป้องกันและแก้ไขผลกระทบสิ่งแวดล้อม	ปัญหา/อุปสรรคและการแก้ไข	เอกสารอ้างอิง
มาตรการสำหรับผู้พักอาศัยใกล้เคียง			
1. จัดวางตำแหน่งเครื่องจักรและกิจกรรมที่จะก่อให้เกิดฝุ่นให้อยู่ห่างจากบ้าน/อาคารที่อยู่ใกล้เคียงให้มากที่สุด	- โครงการได้ควบคุมดูแลให้ผู้รับเหมาก่อสร้างจัดวางเครื่องจักรและกิจกรรมที่จะก่อให้เกิดฝุ่นให้อยู่ห่างจากผู้รับฝุ่นมากที่สุด	-	-
2. ในการกองวัสดุที่มีฝุ่นหรือเศษวัสดุที่เหลือใช้ให้ปิดหรือคลุมด้วยผ้าใบด้านบน และด้านข้างอีก 3 ด้านให้มิดชิด	- โครงการได้ควบคุมดูแลให้ผู้รับเหมาก่อสร้างไม่ให้เก็บกองวัสดุที่อาจก่อให้เกิดฝุ่นในบริเวณพื้นที่ดังกล่าว	-	-
3. รักษาความสะอาดบริเวณปากทางเข้า-ออกให้ปราศจากเศษหินทรายตกค้าง ตลอดระยะเวลาการก่อสร้าง	- โครงการได้จัดให้มีคนงานคอยกวาดเศษหิน ทราย ที่ตกลงบนบริเวณด้านหน้าโครงการ และบริเวณใกล้เคียง	-	ภาพที่ 2.2-7
4. เศษวัสดุที่เหลือใช้ ต้องไม่กองหรือเก็บไว้ที่หน้างาน โดยจัดให้มีรถบรรทุกมารับไปกำจัด	- โครงการได้ควบคุมดูแลให้ผู้รับเหมาก่อสร้างไม่ให้เก็บกองวัสดุที่อาจก่อให้เกิดฝุ่นในบริเวณพื้นที่ดังกล่าว	-	-
5. การเก็บกองทรายในพื้นที่ก่อสร้างต้องเก็บในบ้น (Bund) และฉีดพรมน้ำให้เปียกชื้นเสมอ	- โครงการได้ควบคุมดูแลให้ผู้รับเหมาก่อสร้างเก็บกองทรายในพื้นที่ปิดล้อมหรือฉีดพรมน้ำตามความเหมาะสม	-	-
6. เลือกใช้สารเคมีที่มีกลิ่นไม่รุนแรง	- ผู้รับเหมาก่อสร้างของโครงการเลือกใช้สารเคมีที่มีกลิ่นไม่รุนแรง	-	-
7. ฉีดพรมน้ำบริเวณพื้นที่ก่อสร้างหรือบริเวณที่ทำให้เกิดฝุ่นตลอดระยะเวลาการก่อสร้าง ทั้งนี้ จะเพิ่มความถี่ในการฉีดพรมน้ำ หากในแต่ละวันมีปริมาณฝุ่นมาก ซึ่งจะพิจารณาตามความเหมาะสมตามสภาพหน้างานต่อไป	- โครงการได้ควบคุมดูแลให้ผู้รับเหมาก่อสร้างฉีดพรมน้ำบริเวณพื้นที่ก่อสร้างหรือบริเวณที่ทำให้เกิดฝุ่นให้เหมาะสมกับลักษณะกิจกรรมการก่อสร้างและสภาพภูมิอากาศ เพื่อลดการฟุ้งกระจายของฝุ่นละออง	-	ภาพที่ 2.2-11
8. ติดตั้งผ้าใบก่อสร้าง Mesh Sheet (ชนิดกันไฟลาม) ตั้งแต่ชั้นล่างจนถึงชั้นสูงสุดโดยรอบอาคาร เพื่อป้องกันฝุ่นละอองฟุ้งกระจายไปยังอาคารข้างเคียง	- โครงการได้มีการติดตั้ง Mesh Sheet ตามความสูงของอาคาร เพื่อป้องกันการฟุ้งกระจายของฝุ่นละออง	-	ภาพที่ 2.2-41
9. ติดตั้งผนังหรือตาข่ายป้องกันเศษวัสดุและแหล่งกำเนิดฝุ่นโดยติดตั้ง Mesh Sheet และโครงเหล็กมีลักษณะเป็นหลังคาบริเวณทางเท้า เพื่อป้องกันเศษวัสดุหล่นใส่ผู้ใช้ทางเท้า	- โครงการได้มีการติดตั้ง Mesh Sheet ตามความสูงของอาคาร เพื่อป้องกันเศษวัสดุและการฟุ้งกระจายของฝุ่นละออง	-	ภาพที่ 2.2-41

ตารางที่ 2.2-1 (ต่อ) มาตรการป้องกันและแก้ไขผลกระทบสิ่งแวดล้อม ระยะก่อสร้าง

มาตรการป้องกันและแก้ไขผลกระทบสิ่งแวดล้อม	รายละเอียดผลการปฏิบัติตามมาตรการป้องกันและแก้ไขผลกระทบสิ่งแวดล้อม	ปัญหา/อุปสรรคและการแก้ไข	เอกสารอ้างอิง
4.3 การสาธารณสุข (1) ด้านสุขภาพ มาตรการด้านการเตรียมและดูแลพื้นที่ก่อสร้าง 1. จัดวางตำแหน่งเครื่องจักรและกิจกรรมที่จะก่อให้เกิดฝุ่นให้อยู่ห่างจากผู้รับฝุ่นมากที่สุด	- โครงการได้ควบคุมดูแลให้ผู้รับเหมาก่อสร้างจัดวางเครื่องจักรและกิจกรรมที่จะก่อให้เกิดฝุ่นให้อยู่ห่างจากผู้รับฝุ่นมากที่สุด	-	-
2. ทำผนังหรือตาข่ายกันกิจกรรมและแหล่งกำเนิดฝุ่นเพื่อป้องกันการฟุ้งกระจายของฝุ่น	- โครงการได้มีการติดตั้ง Mesh Sheet ตามความสูงของอาคาร เพื่อป้องกันการฟุ้งกระจายของฝุ่นละออง	-	ภาพที่ 2.2-41
3. ควบคุมและลดปริมาณน้ำไหลและน้ำโคลนบนพื้นที่ก่อสร้าง	- โครงการมีการกำกับดูแลให้ผู้รับเหมาก่อสร้างลดปริมาณน้ำไหลและน้ำโคลนในพื้นที่ก่อสร้าง	-	-
4. ไม่เก็บกองวัสดุที่อาจก่อให้เกิดฝุ่นในบริเวณพื้นที่ก่อสร้าง	- โครงการควบคุมดูแลให้ผู้รับเหมาก่อสร้างไม่เก็บกองวัสดุที่อาจก่อให้เกิดฝุ่นในบริเวณพื้นที่ดังกล่าว	-	-
มาตรการด้านการใช้เครื่องจักร 1. ปิดรถบรรทุกดินในขณะขนดินเข้า-ออก พื้นที่ก่อสร้างด้วยผ้าใบให้มิดชิด	- โครงการควบคุมดูแลให้ผู้รับเหมาก่อสร้างปิดคลุมรถบรรทุกขณะเข้า-ออกพื้นที่ก่อสร้าง เพื่อป้องกันฝุ่นละอองฟุ้งกระจาย	-	ภาพที่ 2.2-6
2. ไม่เดินเครื่องจักรขณะไม่ใช้งาน	- โครงการควบคุมดูแลให้ผู้รับเหมาก่อสร้างติดเครื่องจักรขณะไม่ใช้งาน	-	-
3. หลีกเลี่ยงการใช้เครื่องจักรที่ใช้น้ำมันเป็นเชื้อเพลิงถ้าเป็นไปได้ควรใช้เครื่องจักรที่เดินเครื่องด้วยไฟฟ้า	- โครงการควบคุมดูแลให้ผู้รับเหมาก่อสร้างหลีกเลี่ยงการใช้เครื่องจักรที่ใช้น้ำมันเป็นเชื้อเพลิง	-	-
4. วางแผนใช้เส้นทางและเวลาการขนส่งวัสดุ เพื่อลดปัญหาฝุ่นและจราจร โดยใช้ยานพาหนะในการขนส่ง ทั้งประเภทและเวลาตามข้อกำหนดของพนักงานจราจรในพื้นที่	- โครงการได้กำหนดและควบคุมดูแลให้ผู้รับเหมาก่อสร้างวางแผนการใช้เส้นทางและเวลาการขนส่งวัสดุ/ดิน เพื่อลดปัญหาฝุ่นและจราจร โดยใช้ยานพาหนะในการขนส่งทั้งประเภทและเวลาตามข้อกำหนดของพนักงานจราจรในพื้นที่	-	-
มาตรการด้านการใช้เครื่องมือก่อสร้าง 1. ใช้อุปกรณ์ในการก่อสร้างที่ก่อให้เกิดฝุ่นน้อย	- โครงการควบคุมดูแลให้ผู้รับเหมาก่อสร้างเลือกใช้อุปกรณ์ในการก่อสร้างที่ก่อให้เกิดฝุ่นน้อย	-	-

ตารางที่ 2.2-1 (ต่อ) มาตรการป้องกันและแก้ไขผลกระทบสิ่งแวดล้อม ระยะก่อสร้าง

มาตรการป้องกันและแก้ไขผลกระทบสิ่งแวดล้อม	รายละเอียดผลการปฏิบัติตามมาตรการป้องกันและแก้ไขผลกระทบสิ่งแวดล้อม	ปัญหา/อุปสรรคและการแก้ไข	เอกสารอ้างอิง
2. จัดหาแหล่งน้ำที่จะใช้สเปรย์ เพื่อลดฝุ่นให้เพียงพอ	- โครงการได้จัดหาแหล่งน้ำสำหรับใช้สเปรย์ เพื่อลดฝุ่นให้มีความเพียงพอ	-	ภาพที่ 2.2-11
3. ใช้ระบบการขนส่งที่จะก่อให้เกิดฝุ่นเป็นระบบปิด	- โครงการได้ควบคุมดูแลให้ผู้รับเหมาก่อสร้างปิดคลุมรถบรรทุก/รถขนส่งวัสดุก่อสร้าง โดยเฉพาะการขนส่งที่อาจก่อให้เกิดฝุ่น	-	ภาพที่ 2.2-6
4. จัดให้มีคนงานและระบบที่จะทำความสะอาดให้พร้อมใช้งานในกรณีที่มีการหกของสิ่งที่จะก่อให้เกิดฝุ่น	- โครงการได้จัดให้มีคนงานทำความสะอาด ในกรณีที่มีการดำเนินกิจกรรมก่อสร้างที่อาจมีการตกหล่นก่อให้เกิดฝุ่น	-	ภาพที่ 2.2-7
มาตรการเฉพาะด้านการจัดการของเสีย 1. ละเว้นการเผายขยะและวัสดุก่อสร้างภายในพื้นที่ก่อสร้าง	- โครงการได้ออกกฎหมายห้ามเผาขยะและเศษวัสดุก่อสร้าง และมีการติดป้าย “ห้ามเผาขยะ” ไว้ภายในพื้นที่โครงการ	-	ภาพที่ 2.2-8
มาตรการเฉพาะด้านการเตรียมพื้นที่โครงการโดยเปิดหน้าดิน 1. เปิดพื้นที่ขุดดินบริเวณเล็กเท่าที่จำเป็นส่วนอื่นที่เปิดแล้ว ควรปิดผ้าใบคลุมไว้หากไม่ได้ปฏิบัติงานบนพื้นที่นั้น	- โครงการได้มีการกำกับดูแลให้ผู้รับเหมาก่อสร้างเปิดพื้นที่ขุดดินเท่าที่จำเป็น	-	-
มาตรการเฉพาะด้านการก่อสร้าง 1. การเก็บกองทรายในพื้นที่ก่อสร้างต้องเก็บในบ้น (Bund) และฉีดพรมน้ำให้เปียกชื้นเสมอ	- โครงการได้ควบคุมดูแลผู้รับเหมาก่อสร้างเก็บกองทรายในพื้นที่ปิดล้อมหรือฉีดพรมน้ำตามความเหมาะสม	-	-
2. การนำปูนซีเมนต์ผงเข้ามาในพื้นที่ก่อสร้างต้องนำเข้ามาโดยบรรจุในภาชนะที่มิดชิด	- โครงการได้ควบคุมดูแลผู้รับเหมาก่อสร้างในการนำปูนซีเมนต์ผงเข้ามาในพื้นที่ก่อสร้างโดยบรรจุในภาชนะที่มิดชิดและปิดคลุม ตลอดจนจัดเก็บให้มิดชิดหลังการใช้งาน	-	ภาพที่ 2.2-21
มาตรการเฉพาะด้านการขนดิน 1. ขนส่งดินในช่วงเวลากลางวันเท่านั้น โดยขนส่งนอกช่วงเวลาเร่งด่วน (ขนส่งในช่วงเวลา 10.00-15.00 น.) และสอดคล้องกับประกาศเจ้าพนักงานจราจร	- โครงการได้ควบคุมให้ผู้รับเหมาก่อสร้างมีการขนส่งวัสดุก่อสร้างในช่วงเวลากลางวันและให้สอดคล้องกับประกาศของเจ้าพนักงานจราจร	-	-
2. ล้างล้อรถบรรทุก ทุกครั้งที่จะนำออกนอกพื้นที่ก่อสร้าง	- โครงการได้ควบคุมให้ผู้รับเหมาก่อสร้างล้างล้อรถบรรทุกก่อนออกสู่ถนนภายนอกพื้นที่โครงการ	-	ภาพที่ 2.2-10

ตารางที่ 2.2-1 (ต่อ) มาตรการป้องกันและแก้ไขผลกระทบสิ่งแวดล้อม ระยะก่อสร้าง

มาตรการป้องกันและแก้ไขผลกระทบสิ่งแวดล้อม	รายละเอียดผลการปฏิบัติตามมาตรการป้องกันและแก้ไขผลกระทบสิ่งแวดล้อม	ปัญหา/อุปสรรคและการแก้ไข	เอกสารอ้างอิง
3. ปรับปรุงถนนในพื้นที่ก่อสร้างให้อยู่ในสภาพใช้งานได้ดีอยู่เสมอ	- โครงการควบคุมดูแลให้ผู้รับเหมาก่อสร้างตรวจสอบและมีการปรับปรุงถนนในพื้นที่ก่อสร้างให้อยู่ในสภาพใช้งานได้ดีเสมอ	-	-
4. ใช้น้ำฉีดพ่นถนนที่มีการขนส่งในหน้าแล้ง หรือกรณีที่ดินแห้ง	- โครงการได้กำหนดและควบคุมดูแลให้ผู้รับเหมาก่อสร้างมีการฉีดพ่นน้ำบนถนน ในกรณีที่มีการขนส่งในหน้าแล้งหรือกรณีที่ถนนแห้ง	-	-
5. ควบคุมและกักขังไทรย่นส่งดินใช้ความระมัดระวังและลดความเร็วในการเดินรถในเขตพื้นที่ก่อสร้าง รวมถึงกำหนดให้ไม่มีการขนส่งดินในวันเสาร์ซึ่งเป็นวันหยุดพักผ่อน เพื่อลดผลกระทบต่อผู้พักอาศัยรอบโครงการ	- ผู้รับเหมาก่อสร้างของโครงการมีการควบคุมและกักขังไทรย่นส่งดินใช้ความระมัดระวังและลดความเร็วในการเดินรถในเขตพื้นที่ก่อสร้าง และให้สอดคล้องกับประกาศของเจ้าพนักงานจราจร เพื่อลดผลกระทบต่อผู้พักอาศัยรอบโครงการ	-	ภาพที่ 2.2-25
(2) ด้านเสียง มาตรการสำหรับคนงานก่อสร้าง			
1. จัดหาที่พักอาศัยที่แข็งแรง ปลอดภัย และสะอาดให้คนงาน	- ผู้รับเหมาก่อสร้างของโครงการจัดให้มีที่พักอาศัยที่แข็งแรง ปลอดภัย และสะอาดให้คนงาน	-	ภาพที่ 2.2-44
2. แบ่งเวลาการทำงานและการพักผ่อนให้มีความเหมาะสม	- ผู้รับเหมาก่อสร้างของโครงการได้แบ่งเวลาการทำงานและการพักผ่อนให้มีความเหมาะสมให้กับคนงาน	-	-
3. ควบคุมความสั่นสะเทือนจากการก่อสร้างโครงการไม่ให้เกินกว่ามาตรฐานความสั่นสะเทือนเพื่อป้องกันผลกระทบต่ออาคาร ตามประกาศคณะกรรมการสิ่งแวดล้อม ฉบับที่ 37 (พ.ศ. 2537) เรื่อง กำหนดมาตรฐานความสั่นสะเทือนเพื่อป้องกันผลกระทบต่ออาคาร รายละเอียดแสดงในบทที่ 3	- โครงการมีการตรวจวัดความสั่นสะเทือนบริเวณพื้นที่ก่อสร้าง เพื่อติดตามตรวจสอบความสั่นสะเทือนให้เป็นไปตามประกาศคณะกรรมการสิ่งแวดล้อม ฉบับที่ 37 (พ.ศ. 2537) เรื่อง กำหนดมาตรฐานความสั่นสะเทือนเพื่อป้องกันผลกระทบต่ออาคาร รายละเอียดแสดงในบทที่ 3	-	เอกสารที่ 4-3
4. กำกับดูแลและควบคุมคนงานให้มีความปลอดภัยในชีวิตและทรัพย์สิน เช่น ดูแล ควบคุมคนงานอย่างเข้มงวด เพื่อป้องกันปัญหาหลักขโมย การทำร้ายร่างกาย และการทะเลาะวิวาทระหว่างคนงานด้วยกันเอง หรือระหว่างคนงานกับคนในชุมชนใกล้เคียง	- ผู้รับเหมาก่อสร้างของโครงการได้กำกับดูแลและควบคุมคนงานอย่างเข้มงวด เพื่อป้องกันปัญหาหลักขโมย การทำร้ายร่างกาย และการทะเลาะวิวาทระหว่างคนงานด้วยกันเองหรือระหว่างคนงานกับคนในชุมชนใกล้เคียง	-	-

ตารางที่ 2.2-1 (ต่อ) มาตรการป้องกันและแก้ไขผลกระทบสิ่งแวดล้อม ระยะก่อสร้าง

มาตรการป้องกันและแก้ไขผลกระทบสิ่งแวดล้อม	รายละเอียดผลการปฏิบัติตามมาตรการป้องกันและแก้ไขผลกระทบสิ่งแวดล้อม	ปัญหา/อุปสรรคและการแก้ไข	เอกสารอ้างอิง
มาตรการสำหรับผู้พักอาศัยใกล้เคียง 1. ผู้รับเหมาควบคุมคนงานก่อสร้างไม่ให้ส่งเสียงดังรบกวนผู้อยู่อาศัยข้างเคียง	- ผู้รับเหมาของโครงการมีการควบคุมดูแลคนงานก่อสร้างไม่ให้ส่งเสียงดังรบกวนพื้นที่ข้างเคียง	-	ภาพที่ 2.2-13
2. ในการขนส่งวัสดุก่อสร้างเข้ามาในพื้นที่โครงการ โครงการต้องกำชับผู้รับเหมาให้ดำเนินการขนส่งให้ถูกต้องตามหลักการขนย้าย และควบคุมคนงานไม่ให้มีการโยนวัสดุอุปกรณ์ก่อสร้าง เช่น เหล็กเส้น ซึ่งการกระทำดังกล่าวจะก่อให้เกิดเสียงดัง	- โครงการได้กำชับผู้รับเหมาก่อสร้างให้ดำเนินการขนส่งให้ถูกต้องตามหลักการขนย้าย และควบคุมคนงานไม่ให้มีการโยนวัสดุ อุปกรณ์ก่อสร้าง	-	-
3. กำหนดช่วงเวลาการทำงานที่ก่อให้เกิดเสียงดังและความสั่นสะเทือน เช่น การเจาะเสาเข็ม การก่อสร้างฐานราก และงานโครงสร้าง เป็นต้น ในช่วงเวลา 8.00-18.00 น. โดยหยุดก่อสร้างตั้งแต่เวลา 17.00 น. แต่ช่วงเวลาหลังจากนั้นเป็นการเก็บงาน รวมถึงการทำความสะอาด จนถึงเวลา 18.00 น. และให้คนงานออกนอกพื้นที่โครงการก่อนเวลา 18.00 น. แต่หากมีกิจกรรมการก่อสร้างที่ต่อเนื่อง และเกินช่วงเวลา (เป็นครั้งคราว) อาทิเช่น การเทปูน เป็นต้น ต้องแจ้งผู้ที่อาศัยอยู่ข้างเคียงให้ทราบล่วงหน้าอย่างน้อย 3 วัน และได้รับอนุญาตจากหน่วยงานอนุญาต แต่ทั้งนี้ ต้องไม่เกินเวลา 22.00 น.	- โครงการมีการควบคุมดูแลให้ผู้รับเหมาก่อสร้างดำเนินกิจกรรมการก่อสร้างในช่วงเวลาที่กำหนด	-	ภาพที่ 2.2-51

ตารางที่ 2.2-1 (ต่อ) มาตรการป้องกันและแก้ไขผลกระทบสิ่งแวดล้อม ระยะก่อสร้าง

มาตรการป้องกันและแก้ไขผลกระทบสิ่งแวดล้อม	รายละเอียดผลการปฏิบัติตามมาตรการป้องกันและแก้ไขผลกระทบสิ่งแวดล้อม	ปัญหา/อุปสรรคและการแก้ไข	เอกสารอ้างอิง
(3) ด้านคุณภาพน้ำ 1. จัดให้มีห้องส้วมสำหรับคนงานก่อสร้างไว้ที่บริเวณโครงการให้เพียงพอ	- ผู้รับเหมาก่อสร้างของโครงการจัดให้มีห้องส้วมบริเวณโครงการที่เพียงพอสำหรับคนงานก่อสร้าง	-	ภาพที่ 2.2-17
2. จัดให้มีถังบำบัดน้ำเสียสำเร็จรูป ซึ่งสามารถรองรับน้ำเสียได้ไม่น้อยกว่า 16 ลูกบาศก์เมตร/วัน โดยมีประสิทธิภาพในการบำบัดน้ำทิ้งมีค่าบีโอดีระบายออกไม่เกิน 20 มิลลิกรัม/ลิตร ก่อนระบายออกสู่ท่อระบายน้ำสาธารณะ	- ผู้รับเหมาก่อสร้างของโครงการมีการติดตั้งระบบบำบัดน้ำเสียสำเร็จรูปก่อนระบายออกสู่ท่อระบายน้ำสาธารณะ	-	-
3. จัดให้มีคนงานรักษาความสะอาดห้องส้วมให้สะอาดอยู่เสมอ	- ผู้รับเหมาก่อสร้างของโครงการจัดให้มีคนงานคอยดูแลรักษาความสะอาดห้องส้วมให้สะอาดอยู่เสมอ	-	ภาพที่ 2.2-47
4. ประสานให้บริษัทเอกชนที่ได้รับอนุญาตอย่างถูกต้องเข้ามาสูบกากตะกอนส่วนเกินที่เกิดจากระบบบำบัดน้ำเสียไปกำจัดเมื่อเต็ม	- โครงการมีการประสานให้สำนักงานเขตพญาไทเข้ามาสูบตะกอนไปกำจัดเมื่อเต็ม	-	เอกสารที่ 2-9
5. เมื่อการก่อสร้างแล้วเสร็จ ให้ฝังกลบห้องส้วมให้เรียบร้อยก่อนจะนำพื้นที่ไปใช้เป็นพื้นที่อย่างอื่น	- ยังไม่ถึงเวลาดำเนินการ เนื่องจากกิจกรรมการก่อสร้างของโครงการยังดำเนินการไม่แล้วเสร็จ	-	-
(4) การจัดการขยะมูลฝอย 1. จัดหาถังรองรับมูลฝอยเปียก มูลฝอยแห้ง มูลฝอยรีไซเคิล และมูลฝอยอันตราย เพื่อรองรับมูลฝอยที่เกิดขึ้น	- ผู้รับเหมาก่อสร้างของโครงการได้จัดหาภาชนะรองรับมูลฝอยให้เพียงพอต่อความต้องการของคนงานก่อสร้าง	-	ภาพที่ 2.2-20
2. กำจัดในคนงานทิ้งมูลฝอยลงในภาชนะรองรับที่ได้จัดเตรียมไว้อย่างเคร่งครัด	- ผู้รับเหมาก่อสร้างของโครงการได้กำชับให้คนงานทิ้งมูลฝอยลงในภาชนะรองรับที่ได้จัดเตรียมไว้อย่างเคร่งครัด และมีการติดป้าย “โปรดช่วยกันรักษาความสะอาด”	-	ภาพที่ 2.2-23
3. ประสานงานกับสำนักงานเขตพญาไทให้มารับมูลฝอยไปกำจัดอย่างสม่ำเสมอ	- โครงการมีการติดต่อประสานงานให้สำนักงานเขตพญาไทเข้ามาเก็บขนมูลฝอยไปกำจัดตามหลักสุขาภิบาล	-	เอกสารที่ 2-8

ตารางที่ 2.2-1 (ต่อ) มาตรการป้องกันและแก้ไขผลกระทบสิ่งแวดล้อม ระยะก่อสร้าง

มาตรการป้องกันและแก้ไขผลกระทบสิ่งแวดล้อม	รายละเอียดผลการปฏิบัติตามมาตรการป้องกันและแก้ไขผลกระทบสิ่งแวดล้อม	ปัญหา/อุปสรรคและการแก้ไข	เอกสารอ้างอิง
4.4 สุนทรียภาพ 1. จัดทำรั้วทึบชั่วคราวรอบเขตที่ดิน ลักษณะเป็น Metal Sheet หนา 1.27 มิลลิเมตร สูง 6 เมตร โดยรอบพื้นที่ก่อสร้าง และทางเข้า-ออก โครงการมีม่านกันไว้ เพื่อช่วยปิดบังไม่ให้เห็นภาพ เศษวัสดุก่อสร้าง และภาพกิจกรรมก่อสร้าง ซึ่งอาจเป็นทัศนียภาพที่ไม่สวยงาม	- โครงการมีการจัดทำรั้ว Metal Sheet สูงประมาณ 6 เมตร โดยรอบพื้นที่โครงการ และมีการปิดทางเข้า-ออกพื้นที่ก่อสร้าง โดยจะเปิดเมื่อมีรถเข้า-ออกพื้นที่ก่อสร้างโครงการ	-	ภาพที่ 2.2-1 ภาพที่ 2.2-30
2. ใช้ผ้าคลุมรถบรรทุกที่ไชนสงเศษวัสดุก่อสร้างเพื่อป้องกันการร่วงหล่นบนถนนทำให้เกิดภาพที่ไม่น่ามอง	- โครงการมีการควบคุมดูแลให้ผู้รับเหมามีการใช้ผ้าคลุมท้ายกระบะรถบรรทุกที่ไชนสงวัสดุ เพื่อป้องกันการร่วงหล่นบนถนน	-	ภาพที่ 2.2-6
3. จัดให้มีการวางแผนกองวัสดุในบริเวณพื้นที่ก่อสร้างโครงการ โดยกองวัสดุเท่าที่จำเป็น	- โครงการมีการควบคุมดูแลให้ผู้รับเหมาวางแผนและจัดเตรียมพื้นที่สำหรับกองวัสดุในบริเวณพื้นที่ก่อสร้างเท่าที่จำเป็นและอยู่ในสภาพเรียบร้อย	-	ภาพที่ 2.2-21
4. จัดให้มีพนักงานกวาดเศษดิน ทราาย ที่ตกบริเวณถนนหน้าโครงการและพื้นที่ข้างเคียงโครงการ โดยในกรณีที่มีเศษดินเปื้อกตกหล่นต้องทำความสะอาดโดยใช้น้ำฉีด และกวาดพื้นที่ให้สะอาดโดยทันที	- โครงการได้จัดให้มีคนงานคอยกวาดเศษหิน ทราาย ที่ตกหล่นบริเวณด้านหน้าโครงการ และบริเวณใกล้เคียง	-	ภาพที่ 2.2-7
5. กำหนดให้ทำรั้วล้อมรอบโครงการเป็นสีเขียวหรือสีโทนอ่อน เพื่อให้เกิดความสวยงามและสบายตาแก่ผู้ที่มองจากภายนอกโครงการ	- โครงการมีการจัดทำรั้วชั่วคราวเป็นสีโทนอ่อน เพื่อให้เกิดความสวยงามและสบายตาแก่ผู้ที่มองจากภายนอกโครงการ	-	ภาพที่ 2.2-1
6. เมื่อสร้างอาคารขึ้นไปสูงมากกว่า 2 ชั้น ให้ติดตั้งม่านตักฝุ่นเพื่อช่วยบดบังทัศนียภาพตัวอาคารระหว่างก่อสร้าง	- โครงการได้มีการติดตั้ง Mesh Sheet ตามความสูงของอาคาร เพื่อช่วยบดบังทัศนียภาพตัวอาคารระหว่างก่อสร้าง	-	ภาพที่ 2.2-41

ตารางที่ 2.2-1 (ต่อ) มาตรการป้องกันและแก้ไขผลกระทบสิ่งแวดล้อม ระยะก่อสร้าง

มาตรการป้องกันและแก้ไขผลกระทบสิ่งแวดล้อม	รายละเอียดผลการปฏิบัติตามมาตรการป้องกัน และแก้ไขผลกระทบสิ่งแวดล้อม	ปัญหา/อุปสรรค และการแก้ไข	เอกสารอ้างอิง
<p>4.5 การบดบังแสงแดดและทิศทางลม</p> <ul style="list-style-type: none"> ประชาชนสัมพันธ์ข้อมูลโครงการให้กับพื้นที่ข้างเคียงโดยรอบ เพื่อเป็นข้อมูลเบื้องต้น กรณีที่พื้นที่ข้างเคียงมีความห่วงกังวลในเรื่องการบดบังแสงแดดและทิศทางลม บริษัท ศรีศุภราชเคหะ จำกัด ในฐานะผู้พัฒนาโครงการ จะเข้าชี้แจงข้อมูลเพิ่มเติม และหากพบว่าผลกระทบเกิดขึ้นจริงก็จะมีการตกลงเป็นแต่ละกรณีไป ซึ่งจากขั้นตอนการออกแบบโครงการผู้ออกแบบได้แสดงผลกระทบด้านการบดบังแสงแดดและทิศทางลมของโครงการ โดยใช้โปรแกรม SKETCH UP BY TRIMBLE Inc. ซึ่งเป็นวิธีที่เป็นที่ยอมรับในการนำมาประเมินผลกระทบด้านการบดบังแสงแดด 	<ul style="list-style-type: none"> โครงการจัดให้มีเจ้าหน้าที่คอยประชาสัมพันธ์ข้อมูลโครงการให้กับพื้นที่ข้างเคียงโดยรอบ หากพบว่าผลกระทบเกิดขึ้นจะมีการตกลงเป็นแต่ละกรณีไป 	-	-

ตารางที่ 2.2-1 (ต่อ) มาตรการป้องกันและแก้ไขผลกระทบสิ่งแวดล้อม ระยะก่อสร้าง

มาตรการป้องกันและแก้ไขผลกระทบสิ่งแวดล้อม	รายละเอียดผลการปฏิบัติตามมาตรการป้องกันและแก้ไขผลกระทบสิ่งแวดล้อม	ปัญหา/อุปสรรคและการแก้ไข	เอกสารอ้างอิง
<p>- โครงการจะกำหนดมาตรการชดเชยความเสียหายอันเนื่องมาจากอาคารโครงการในช่วงเปิดดำเนินการ ซึ่งโครงการจะทำหนังสือแจ้งผู้พักอาศัยที่อาจเป็นผู้ได้รับผลกระทบจากอาคารโครงการ ณ วันที่เริ่มก่อสร้าง โดยในหนังสือดังกล่าวระบุชื่อและหมายเลขโทรศัพท์ของบุคคลที่จะเป็นผู้รับเรื่อง ซึ่งผู้ที่ได้รับผลกระทบสามารถติดต่อกับโครงการได้โดยตรง โดยเงื่อนไขในการดำเนินการตามมาตรการดังกล่าว บริษัท ศรีศุภราช เคหะ จำกัด ในฐานะผู้พัฒนาโครงการ จะเป็นผู้รับผิดชอบผลกระทบที่เกิดขึ้นจากการบดบังแสงแดดและทิศทางลมของโครงการต่อพื้นที่ข้างเคียง แต่เนื่องจากผู้ที่ได้รับผลกระทบจากการบดบังแสงแดดและทิศทางลมอาจได้รับผลกระทบไม่เท่ากัน และลักษณะของผลกระทบที่ได้รับแตกต่างกัน ดังนั้น หลักเกณฑ์และเงื่อนไขในการจ่ายเงินชดเชยค่าเสียหายหรือการดำเนินการแก้ไขผลกระทบให้กับบุคคลที่ได้รับความเสียหายจากเหตุดังกล่าวกับบริษัท แต่หากทั้ง 2 ฝ่าย (บริษัท ศรีศุภราช เคหะ จำกัด และผู้พักอาศัยที่อยู่ข้างเคียงที่อาจได้รับผลกระทบ) ไม่สามารถตกลงร่วมกันได้ ให้แต่งตั้งคณะกรรมการประสานแก้ไขปัญหามาจากการพัฒนาโครงการ เพื่อเจรจาข้อตกลงร่วมกัน ซึ่งเงื่อนไขในการดำเนินการตามมาตรการต่างๆ โครงการจะเป็นผู้รับผิดชอบค่าใช้จ่าย โดยความรับผิดชอบจะสิ้นสุดลงภายในระยะเวลา 1 ปี หลังจากมีผู้จัดการอาคารแล้ว</p>	<p>- ในกรณีที่บุคคลได้รับผลกระทบจากการก่อสร้างโครงการจะจัดให้มีเจ้าหน้าที่เข้าตรวจสอบและดำเนินการแก้ไขในกรณีที่ไม่สามารถตกลงกันได้ จะมีการดำเนินการในลักษณะไตรภาคี เพื่อเจรจาข้อยุติร่วมกัน</p>	-	-

ตารางที่ 2.2-1 (ต่อ) มาตรการป้องกันและแก้ไขผลกระทบสิ่งแวดล้อม ระยะก่อสร้าง

มาตรการป้องกันและแก้ไขผลกระทบสิ่งแวดล้อม	รายละเอียดผลการปฏิบัติตามมาตรการป้องกันและแก้ไขผลกระทบสิ่งแวดล้อม	ปัญหา/อุปสรรคและการแก้ไข	เอกสารอ้างอิง
5. การประชาสัมพันธ์โครงการ ระยะก่อนก่อสร้าง 1. จัดทำเอกสารเผยแพร่ในรูปแบบแผ่นพับประชาสัมพันธ์โครงการแก่ผู้ใช้อาคารในรัศมี 1 กิโลเมตรโดยรอบพื้นที่โครงการ พร้อมทั้งระบุชื่อ ที่อยู่ หมายเลขโทรศัพท์ และสถานที่ที่สามารถติดต่อได้ของบริษัท ศรีศุภราช เคหะ จำกัด เพื่อรับฟังความคิดเห็นของประชาชน ข้อวิตกกังวล และข้อเสนอแนะต่อโครงการ	- โครงการจัดให้มีเจ้าหน้าที่เข้าพบปะกับผู้อาศัยข้างเคียง พร้อมทั้งได้แจ้งหมายเลขโทรศัพท์ที่สามารถติดต่อได้ เพื่อรับเรื่องร้องเรียนจากการดำเนินกิจกรรมก่อสร้างโครงการ ทั้งนี้ หากพบว่าผู้ได้รับผลกระทบจากกิจกรรมก่อสร้าง จะจัดให้มีเจ้าหน้าที่เข้าตรวจสอบและหาแนวทางแก้ไขผลกระทบดังกล่าว	-	-
2. จัดให้มีกิจกรรมการมีส่วนร่วมของประชาชน โดยการประชาสัมพันธ์โครงการ การสำรวจสภาพเศรษฐกิจและสังคม รวมทั้งรับฟังความคิดเห็นของประชาชน ข้อวิตกกังวล และข้อเสนอแนะต่อการพัฒนาโครงการ	- โครงการจัดให้มีกิจกรรมการมีส่วนร่วมของประชาชน โดยการประชาสัมพันธ์โครงการ การสำรวจและรับฟังความคิดเห็น ข้อวิตกกังวล และข้อเสนอแนะของประชาชนต่อการพัฒนาโครงการ	-	-
3. จัดให้มีการติดตามผลการประชาสัมพันธ์โครงการ โดยจัดให้มีเจ้าหน้าที่รับเรื่องร้องเรียนที่อาจเกิดจากการก่อสร้าง ซึ่งหากมีเรื่องร้องเรียนต้องจัดเจ้าหน้าที่ตรวจสอบและแก้ไขปัญหาโดยทันที	- โครงการจัดให้มีเจ้าหน้าที่รับเรื่องร้องเรียนคอยติดตามผลการประชาสัมพันธ์โครงการ กรณีพบว่ามีเรื่องร้องเรียนจะจัดเจ้าหน้าที่เข้าตรวจสอบและแก้ไขปัญหาโดยทันที	-	-
ระยะก่อสร้าง 1. ติดตั้งป้ายประกาศบริเวณพื้นที่ก่อสร้าง รวมทั้งระบุชื่อ ที่อยู่ หมายเลขโทรศัพท์ และสถานที่ที่สามารถติดต่อได้ของบริษัท ศรีศุภราช เคหะ จำกัด เพื่อรับฟังความคิดเห็นของประชาชน ข้อวิตกกังวล และข้อเสนอแนะต่อโครงการ	- โครงการได้ติดตั้งป้ายประกาศหน้าโครงการ โดยมีรายละเอียดของโครงการ ระยะเวลาการก่อสร้าง ผู้รับเหมาก่อสร้าง ตลอดจนหมายเลขโทรศัพท์หรือสถานที่ที่สามารถติดต่อได้	-	ภาพที่ 2.2-3

ตารางที่ 2.2-1 (ต่อ) มาตรการป้องกันและแก้ไขผลกระทบสิ่งแวดล้อม ระยะก่อสร้าง

มาตรการป้องกันและแก้ไขผลกระทบสิ่งแวดล้อม	รายละเอียดผลการปฏิบัติตามมาตรการป้องกันและแก้ไขผลกระทบสิ่งแวดล้อม	ปัญหา/อุปสรรคและการแก้ไข	เอกสารอ้างอิง
2. จัดให้มีเจ้าหน้าที่จากโครงการเข้าพบผู้ใช้อาคารข้างเคียงพื้นที่โครงการในรัศมี 100 เมตร อย่างน้อยเดือนละ 1 ครั้ง ตลอดระยะเวลาก่อสร้าง เพื่อสอบถามถึงผลกระทบจากการก่อสร้างโครงการหากมีปัญหาก่อขึ้นต้องหาแนวทางแก้ไขอย่างเร่งด่วน	- โครงการได้จัดให้มีเจ้าหน้าที่เข้าพบผู้พักอาศัยข้างเคียงพื้นที่โครงการในรัศมีประมาณ 100 เมตร เพื่อสอบถามถึงผลกระทบจากการก่อสร้างโครงการในด้านต่างๆ	-	ภาพที่ 2.2-12
3. จัดให้มีจุดติดประกาศรายละเอียดของมาตรการป้องกันและแก้ไขผลกระทบสิ่งแวดล้อมของโครงการต้องปฏิบัติตามอย่างเคร่งครัดไว้บริเวณด้านหน้าโครงการ ซึ่งเป็นตำแหน่งที่บุคคลทั่วไปสามารถมองเห็นได้อย่างชัดเจนตลอดระยะเวลาก่อสร้างโครงการ	- โครงการได้มีการติดรายละเอียดมาตรการป้องกันและแก้ไขผลกระทบสิ่งแวดล้อม และมาตรการติดตามตรวจสอบผลกระทบสิ่งแวดล้อมไว้บริเวณพื้นที่ก่อสร้างโครงการ	-	ภาพที่ 2.2-50
4. จัดให้มีการติดตามผลการประชาสัมพันธ์โครงการ โดยจัดให้มีเจ้าหน้าที่รับเรื่องร้องเรียนที่อาจเกิดจากการก่อสร้าง ซึ่งหากมีเรื่องร้องเรียนต้องจัดเจ้าหน้าที่ตรวจสอบและแก้ไขปัญหาโดยทันที	- โครงการจัดให้มีเจ้าหน้าที่รับเรื่องร้องเรียนคอยติดตามผลการประชาสัมพันธ์โครงการ กรณีพบว่ามีเรื่องร้องเรียนจะจัดเจ้าหน้าที่เข้าตรวจสอบและแก้ไขปัญหาโดยทันที	-	-
5. จัดให้มีการสำรวจสภาพเศรษฐกิจ สังคม และความคิดเห็นของประชาชนตลอดจนปัญหาและความต้องการแก้ไขปัญหาที่เกิดขึ้นจากโครงการ ปีละ 1 ครั้ง ในช่วงก่อสร้างโครงการจนถึงก่อนการขออนุญาตเปิดใช้อาคารทั้งครัวเรือน ประชาชนและสถานประกอบการระยะประชิด ระยะ 100 เมตร และระยะไกลเคียงอื่นๆ ที่เกิดผลกระทบ	- โครงการมีแผนดำเนินการสำรวจสภาพเศรษฐกิจ สังคม และความคิดเห็นของประชาชนในช่วงปลายปี 2565	-	-
6. โครงการจัดให้มีการรับเรื่องร้องเรียนในช่วงระยะก่อสร้าง	- โครงการได้จัดให้มีระบบการรับเรื่องร้องเรียนในช่วงระยะก่อสร้าง	-	ภาพที่ 2.2-5 ภาพที่ 2.2-12 เอกสารที่ 2-1 เอกสารที่ 2-2

ตารางที่ 2.2-1 (ต่อ) มาตรการป้องกันและแก้ไขผลกระทบสิ่งแวดล้อม ระยะก่อสร้าง

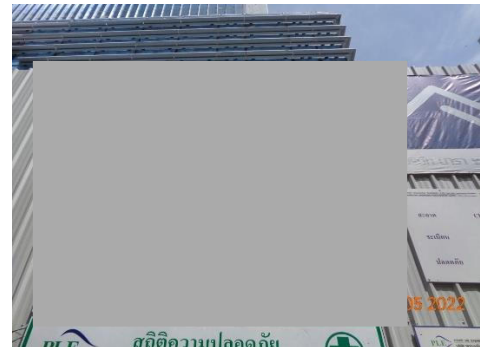
มาตรการป้องกันและแก้ไขผลกระทบสิ่งแวดล้อม	รายละเอียดการปฏิบัติตามมาตรการป้องกันและแก้ไขผลกระทบสิ่งแวดล้อม	ปัญหา/อุปสรรคและการแก้ไข	เอกสารอ้างอิง
6. การมีส่วนร่วมของประชาชน - สำรวจสภาพเศรษฐกิจ สังคม และความคิดเห็นของประชาชน ตลอดจนปัญหาและความต้องการแก้ไขปัญหที่เกิดขึ้นจากโครงการ	- โครงการได้จัดให้มีเจ้าหน้าที่เข้าพบผู้พักอาศัยข้างเคียงพื้นที่โครงการ เพื่อสอบถามถึงผลกระทบจากการก่อสร้างโครงการในด้านต่างๆ	-	ภาพที่ 2.2-12
7. การรับเรื่องร้องเรียน จัดให้มีแผนการรับเรื่องร้องเรียนในการดำเนินการก่อสร้างอาคารโครงการ 5 ช่องทาง ได้แก่ กล้องรับเรื่องร้องเรียนบริเวณด้านหน้าพื้นที่ก่อสร้างโครงการ โทรศัพท์ โทรสาร สำนักงานบริษัท ศรีสุภราช เคหะ จำกัด และสำนักงานเขตพญาไท พร้อมขั้นตอนการร้องเรียน	- โครงการจัดให้มีการติดตั้งกล่องรับความคิดเห็นไว้บริเวณพื้นที่ก่อสร้างโครงการ กรณีที่พบว่ามีเรื่องร้องเรียนจะจัดให้มีเจ้าหน้าที่เข้าตรวจสอบและหาแนวทางแก้ไขปัญหา	-	ภาพที่ 2.2-5



ภาพที่ 2.2-1 แนวรั้ว Metal Sheet



ภาพที่ 2.2-2 ป้ายเตือน “เขตพื้นที่ก่อสร้าง



ภาพที่ 2.2-3 ป้ายประชาสัมพันธ์รายละเอียด
โครงการ



ภาพที่ 2.2-4 กฎระเบียบบริเวณพื้นที่ก่อสร้าง



ภาพที่ 2.2-5 กล่องรับความคิดเห็น



ภาพที่ 2.2-6 การปิดคลุมหลังกระบะของรถบรรทุก



ภาพที่ 2.2-7 การทำความสะอาดบริเวณถนนหน้าโครงการและพื้นที่ข้างเคียงโครงการ

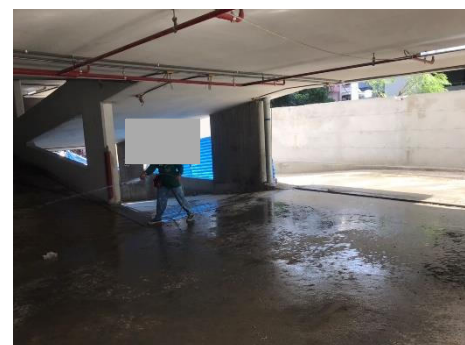


ภาพที่ 2.2-8 ป้ายห้ามเผาขยะในที่ที่ก่อสร้าง

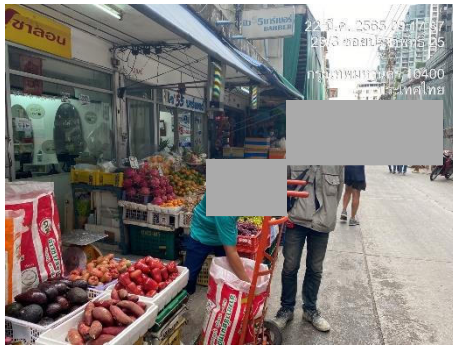
ภาพที่ 2.2-9 การสวมใส่อุปกรณ์ป้องกันอันตรายส่วนบุคคล



ภาพที่ 2.2-10 การทำความสะอาดล้อรถขนส่ง



ภาพที่ 2.2-11 การฉีดพรมน้ำภายในพื้นที่ก่อสร้าง



ภาพที่ 2.2-12 เจ้าหน้าที่เข้าพบผู้พักอาศัยข้างเคียงโครงการ



ภาพที่ 2.2-13 ป้ายเตือนไม่ส่งเสียงดัง



ภาพที่ 2.2-14 ราวกันตก



ภาพที่ 2.2-15 ป้ายเตือนขณะทำงาน



ภาพที่ 2.2-16 ไฟส่องสว่างบริเวณพื้นที่ก่อสร้าง



บริเวณพื้นที่ก่อสร้าง



บริเวณบ้านพักคนงาน

ภาพที่ 2.2-17 ห้องส้วม



ภาพที่ 2.2-18 ป้ายรณรงค์ใช้น้ำอย่างประหยัด



ภาพที่ 2.2-19 ถังสำรองน้ำใช้



ภาพที่ 2.2-20 ภาชนะรองรับมูลฝอย



ภาพที่ 2.2-21 พื้นที่สำหรับจัดเก็บวัสดุก่อสร้างและการปิดคลุม



ภาพที่ 2.2-22 พื้นที่สำหรับจอดรถขนส่ง



ภาพที่ 2.2-23 ป้าย “โปรดช่วยกันรักษาความสะอาด”



ภาพที่ 2.2-24 การติดแถบสะท้อนแสง ชื่อและหมายเลขติดต่อของบริษัทขนส่ง



ภาพที่ 2.2-25 การติดป้ายจำกัดความเร็วไม่เกิน 25 กม./ชม.



ภาพที่ 2.2-26 ลูกศรทิศทางเข้า-ออกพื้นที่โครงการ



ภาพที่ 2.2-27 สัญญาณไฟเตือน



ภาพที่ 2.2-28 ป้าย “ไม่ติดเครื่องยนต์ขณะอยู่ในพื้นที่ก่อสร้าง”



ภาพที่ 2.2-29 เจ้าหน้าที่รักษาความปลอดภัยและอำนวยความสะดวกบริเวณทางเข้า-ออก



ภาพที่ 2.2-30 การปิดม่านทางเข้า-ออกพื้นที่ก่อสร้าง

ภาพที่ 2.2-31 น้ำดื่มสำหรับคนงาน



ภาพที่ 2.2-32 การติดตั้งถังดับเพลิงและป้ายแนะนำวิธีการใช้ถังดับเพลิง



ภาพที่ 2.2-33 พื้นที่สำหรับสูบบุหรี่



ภาพที่ 2.2-34 เบอร์ดัดต่อกรณีเกิดเหตุฉุกเฉิน



ภาพที่ 2.2-35 ป้ายเตือนสวมใส่อุปกรณ์ป้องกันอันตรายส่วนบุคคล



ภาพที่ 2.2-36 ที่พักคนงานในช่วงเวลากลางวัน



ภาพที่ 2.2-37 การฝึกอบรมป้องกันอัคคีภัย



ภาพที่ 2.2-38 สีเสื้อของบริษัทผู้รับเหมา



ภาพที่ 2.2-39 บัตรผู้มาติดต่อ



ภาพที่ 2.2-40 ห้องปฐมพยาบาลและอุปกรณ์ปฐมพยาบาลเบื้องต้น



ภาพที่ 2.2-41 การติดตั้ง Mesh Sheet

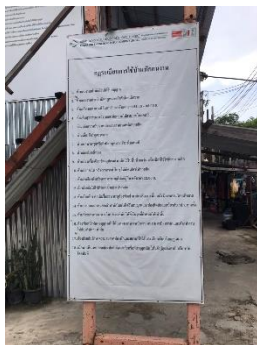
ภาพที่ 2.2-42 ป้ายสถิติความปลอดภัยบริเวณพื้นที่
โครงการ



ภาพที่ 2.2-43 การตรวจสอบถังดับเพลิง



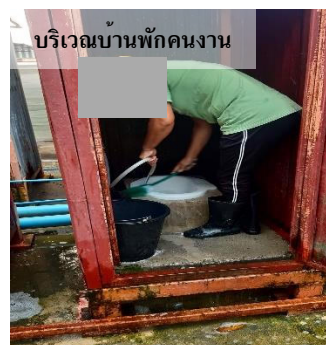
ภาพที่ 2.2-44 สภาพทั่วไปบ้านพักคนงาน



ภาพที่ 2.2-45 กฎระเบียบบริเวณบ้านพักคนงาน



ภาพที่ 2.2-46 พื้นที่อาบน้ำบริเวณบ้านพักคนงาน



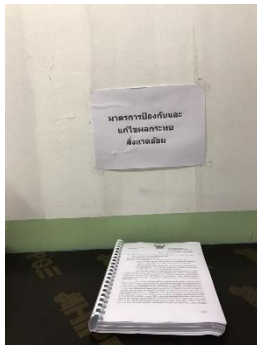
ภาพที่ 2.2-47 คนงานดูแลรักษาความสะอาดห้องส้วม



ภาพที่ 2.2-48 การฉีดพ่นกำจัดสัตว์พาหนะนำโรค



ภาพที่ 2.2-49 ป้ายแนะนำวิธีประหยัดพลังงาน



ภาพที่ 2.2-50 การติดรายละเอียดมาตรการฯ

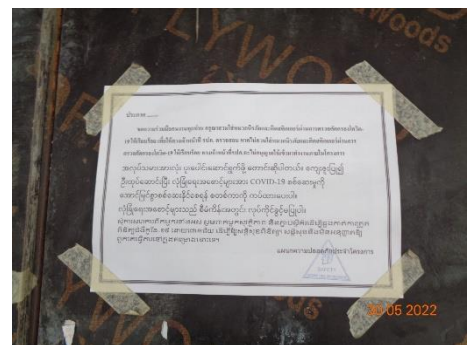


ภาพที่ 2.2-51 ป้ายช่วงเวลาการทำงาน

นอกจากนี้ ในช่วงที่มีการแพร่ระบาดของโรคติดเชื้อไวรัสโคโรนา 2019 (COVID-19) โครงการได้มีการกำหนดมาตรการเพิ่มเติมเป็นข้อปฏิบัติสำหรับพื้นที่ก่อสร้างและบ้านพักคนงาน ให้สอดคล้องกับประกาศของทางราชการ และเพื่อป้องกันและการเฝ้าระวังการแพร่กระจายของโรค (ภาพที่ 2.2-52 ถึงภาพที่ 2.2-53) อาทิ การตรวจวัดอุณหภูมิร่างกาย และประชาสัมพันธ์มาตรการป้องกัน ข้อแนะนำ/ข้อปฏิบัติ เป็นต้น



ภาพที่ 2.2-52 จุดตรวจคัดกรอง/ตรวจวัดอุณหภูมิร่างกาย



ภาพที่ 2.2-53 การประชาสัมพันธ์มาตรการป้องกัน ข้อแนะนำ/ข้อปฏิบัติ